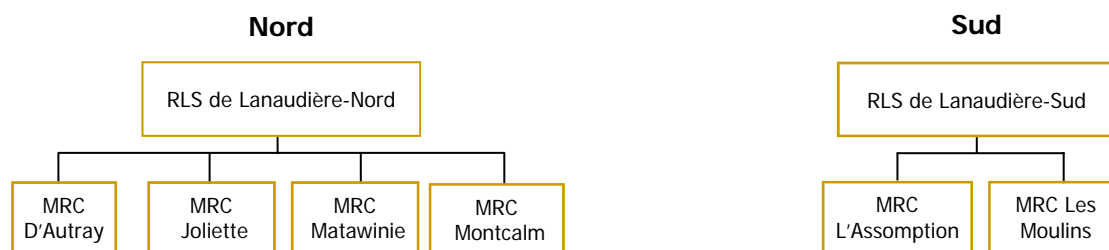


# UNE RÉGION, DEUX TERRITOIRES

## Un bref aperçu des différences entre les populations des parties Nord et Sud de Lanaudière

Par André Guillemette

Loin d'être uniforme, la population de la région de Lanaudière présente une image pleine de contrastes. Ces différences ressortent plus particulièrement lorsque les populations de ses deux territoires de réseau local de services (RLS) sont comparées entre elles<sup>1</sup>.



## Démographie

- ◆ Les effectifs de la population du Sud sont plus élevés que ceux du Nord en 2007 (251 582 personnes ou 57 % de la population lanaudoise totale contre 193 547 personnes ou 43 %).
- ◆ Il y a une surmasculinité dans le Nord (101,6 hommes pour 100 femmes en 2007), alors que c'est l'inverse dans le Sud (99,8 hommes pour 100 femmes en 2007).
- ◆ Les deux territoires affichent une forte croissance de leur population (plus élevée que celle du Québec). Cette croissance démographique est toutefois plus vigoureuse dans le Sud :
  - entre 2001 et 2007 : +8,9 % dans le Nord et +15,2 % dans le Sud;
  - entre 2006 et 2007 : +1,4 % dans le Nord et +3,1 % dans le Sud.
- ◆ La population du Sud est plus jeune que celle du Nord en 2007 :
  - les moins de 18 ans : 19,8 % dans le Nord et 24,0 % dans le Sud;
  - les 18-64 ans : 64,3 % dans le Nord et 66,6 % dans le Sud;
  - les 65 ans et plus : 15,9 % dans le Nord et 9,4 % dans le Sud.
- ◆ La fécondité est très légèrement plus forte dans le Nord en 2001-2005 (1,56 enfant par femme contre 1,51 pour le Sud), mais avec des écarts plus importants selon le groupe d'âge :
  - les moins de 20 ans et les 20-24 ans : taux de fécondité beaucoup plus élevés dans le Nord;
  - les 25-29 ans et les 30-34 ans : taux plus élevés dans le Sud.

*En bref*  
Démographie

- *Moins peuplé dans le Nord*
- *Plus jeune dans le Sud*
- *Croissance démographique plus forte dans le Sud*

<sup>1</sup> Les informations démographiques, sanitaires, sociales et économiques présentées dans ce bilan sont tirées des publications récentes du Service de surveillance, recherche et évaluation de la Direction de santé publique et d'évaluation de l'Agence de la santé et des services sociaux de Lanaudière. Les documents peuvent être téléchargés à partir du site de l'Agence à l'adresse [www.agencelanaudiere.qc.ca](http://www.agencelanaudiere.qc.ca). Sur ce même site, les lecteurs peuvent aussi accéder au *SYstème Lanaudois d'Information et d'Analyse (SYLIA)* afin de consulter les données les plus récentes relatives à la santé de la population lanaudoise et à ses déterminants.



## Caractéristiques sociales et économiques

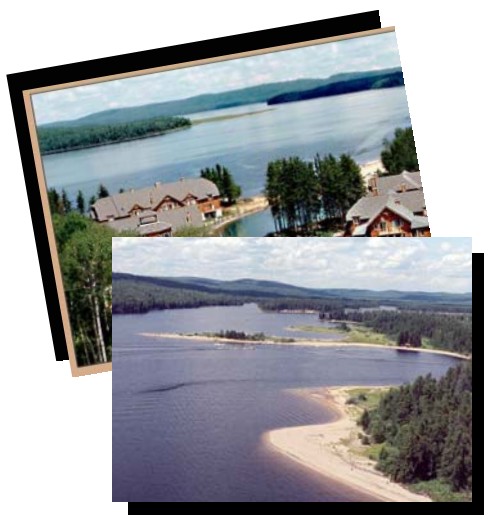
- ◆ En 2006, il y a une plus forte proportion de personnes âgées de 65 ans et plus vivant seules dans le Nord (35,1 % des femmes et 19,9 % des hommes) que dans le Sud (32,5 % des femmes et 12,3 % des hommes).
- ◆ Une part plus importante de la population âgée de 15 ans et plus du Nord vit seule en 2006 (14,7 % contre 9,1 % dans le Sud).
- ◆ La proportion de familles monoparentales en 2006 est un peu plus élevée dans le Nord (15,4 % de l'ensemble des familles contre 14,7 % dans le Sud).
- ◆ Une part un peu plus importante de la population du Nord vit sous le seuil de faible revenu calculé après impôt en 2006 (9,1 % contre 7,6 % dans le Sud).
- ◆ Par contre, à 65 ans et plus, la proportion de personnes vivant sous le seuil de faible revenu calculé après impôt est nettement plus élevée dans le Sud (10,5 % contre 3,4 % dans le Nord).
- ◆ En 2006, le revenu annuel moyen des particuliers est plus élevé dans le Sud que dans le Nord. Dans le Sud, il est aussi plus élevé que celui de la province, alors que c'est l'inverse pour celui du Nord.
- ◆ La proportion de prestataires de l'assistance-emploi est trois fois plus élevée dans le Nord (9,7 %) que dans le Sud (3,1 %) parmi les personnes âgées de 0 à 64 ans en 2006.
- ◆ Une part plus appréciable des ménages du Nord consacre, en 2006, 30 % ou plus de leurs revenus pour couvrir les coûts d'habitation (21,5 % contre 17,2 % dans le Sud).

### En bref

#### Caractéristiques sociales et économiques

- Plus d'aînés vivant seuls dans le Nord
- Une population moins scolarisée dans le Nord
- Une population moins aisée financièrement dans le Nord (sauf pour les 65 ans et plus)

- ◆ La population âgée de 25 à 64 ans du Sud est plus scolarisée en 2006 :
  - Sans aucun certificat, diplôme ou grade : 16,5 % contre 25,2 % dans le Nord;
  - Diplôme d'études secondaires ou l'équivalent : 24,9 % contre 23,6 % dans le Nord;
  - Études postsecondaires sans grade universitaire : 45,3 % contre 41,2 % dans le Nord;
  - Grade universitaire : 13,3 % contre 9,9 % dans le Nord.
- ◆ Les jeunes du Nord sont, en proportion, plus nombreux à être des décrocheurs ou à être des sortants sans diplôme d'études secondaires ni qualification en 2002-2003 (36,9 % contre 20,8 % dans le Sud).
- ◆ Dans le Nord en 2005-2006, une part plus importante des jeunes présentent un retard scolaire à l'entrée au secondaire (27,1 % contre 12,3 % dans le Sud).



Lac Taureau - MRC de Matawinie  
Photos - Tourisme Lanaudière

## État de santé

- ◆ Les nouveaux-nés du Nord sont proportionnellement plus nombreux à naître avec des problèmes potentiels de santé en 2001-2005 :
  - Faible poids (moins de 2 500 grammes à la naissance) : 7,1 % contre 5,4 % dans le Sud;
  - Prématurité (moins de 37 semaines de gestation) : 8,8 % contre 7,7 % dans le Sud;
  - Retard de croissance intra-utérine : 8,3 % contre 7,7 % dans le Sud.
- ◆ En 2001-2005, les espérances de vie à la naissance et à 65 ans des femmes sont similaires dans le Nord et le Sud :
  - À la naissance : 81,6 ans dans le Nord contre 81,8 ans dans le Sud;
  - À 65 ans : 20,3 ans dans le Nord contre 20,1 dans le Sud.
- ◆ En 2001-2005, l'espérance de vie à la naissance des hommes du Nord est plus faible que celle du Sud, alors qu'elles sont similaires à 65 ans :
  - À la naissance : 75,2 ans contre 77,1 ans dans le Sud;
  - À 65 ans : 16,4 ans dans le Nord contre 16,6 ans dans le Sud.
- ◆ L'espérance de vie en bonne santé (sans incapacité) en 1999-2003 est moins élevée dans le Nord :
  - Femmes : 67,1 ans contre 68,8 ans dans le Sud;
  - Hommes : 63,9 ans contre 67,3 ans dans le Sud.
- ◆ Un taux de mortalité générale plus faible parmi les femmes du Nord que chez celles du Sud et des taux équivalents chez les hommes.
- ◆ Des écarts de mortalité selon la cause en 2000-2003 :
  - Une surmortalité chez les femmes du Sud pour l'ensemble des cancers, dont le cancer du poumon, et les maladies chroniques des voies respiratoires inférieures;
  - Une surmortalité chez les hommes du Sud pour le cancer colorectal et le diabète;
  - Une surmortalité chez les femmes du Nord pour les traumatismes et empoisonnements et, plus particulièrement, pour les accidents impliquant un véhicule à moteur;
  - Une surmortalité chez les hommes du Nord pour les maladies de l'appareil respiratoire, dont la grippe et la pneumonie, les traumatismes et empoisonnements et, plus particulièrement, pour les accidents impliquant un véhicule à moteur et les traumatismes non intentionnels.

### En bref

#### État de santé

- *Un état de santé qui est globalement un peu moins favorable dans le Nord, mais avec certaines causes de décès plus fréquentes dans le Sud.*



MRC de L'Assomption  
Photo - Tourisme Lanaudière

---

---

## Comportements préventifs

- ◆ Parmi ceux qui possèdent leur carnet de vaccination, les élèves de la 3<sup>e</sup> année du secondaire du Nord sont, en proportion, plus nombreux à avoir un statut vaccinal complet en 2007-2008 (55,6 % contre 49,9 % pour le Sud).
- ◆ Les femmes âgées de 50 à 69 ans du Sud présentent un taux de participation au Programme québécois de dépistage du cancer du sein plus élevé en 2006-2007 (58,0 % contre 48,6 % pour le Nord).

## Problèmes sociaux

- ◆ Un taux de signalements retenus à la Direction de la protection de la jeunesse plus important dans le Nord en 2006-2007 (24,1 pour 1 000 jeunes âgés de moins de 18 ans contre 13,3 dans le Sud).



MRC de Joliette  
Photo - Tourisme Lanaudière

À la condition d'en mentionner la source, la reproduction de ce document à des fins non commerciales est autorisée.

Comité de lecture : Élisabeth Cadieux, Christine Garand, Abdoul Aziz Gbaya, Louise Lemire, Mario Paquet, Caroline Richard et Marie-Ève Simoneau

Conception graphique et mise en pages : Josée Payette

Dépôt légal :

Bibliothèque nationale du Canada

Bibliothèque et Archives nationales du Québec

ISBN : 978-2-923685-47-2 (version imprimée) 978-2-923685-48-9 (version PDF)

Quatrième trimestre 2008