

Investir dans l'**éducation** et la **formation**,
c'est l'**affaire** de **tous** !

Des **constats** et des **enjeux** en perspective

Direction de santé publique et d'évaluation

**Agence de développement de réseaux locaux
de services de santé et de services sociaux de Lanaudière**

Novembre 2005

Conception et rédaction

Claude Bégin Direction de santé publique et d'évaluation (DSPÉ), Agence de développement de réseaux locaux de services de santé et de services sociaux (ADRLSSSS) Lanaudière
Louise Lemire DSPÉ, ADRLSSSS de Lanaudière

Élaboration des figures

Josée Payette DSPÉ, ADRLSSSS de Lanaudière

Lecteurs

Élizabeth Cadieux DSPÉ, ADRLSSSS de Lanaudière
Lise Ouellet DSPÉ, ADRLSSSS de Lanaudière
Roger Pedneault Emploi-Québec, Direction régionale Lanaudière

Mise en pages

Josée Charron DSPÉ, ADRLSSSS de Lanaudière

Note

Le genre masculin est employé indifféremment dans le texte pour désigner les hommes et les femmes.

Tout renseignement extrait de ce document devra porter la source suivante :

BÉGIN, Claude, et Louise LEMIRE. *Investir dans l'éducation et la formation, c'est l'affaire de tous ! Des constats et des enjeux en perspective*. Joliette, ADRLSSSS de Lanaudière, Direction de santé publique et d'évaluation, Service de prévention et de promotion et Service de surveillance, recherche et évaluation, 2005, vi, 36 p.

On peut se procurer un exemplaire de ce document en communiquant à la :

Direction de santé publique et d'évaluation
Agence de développement de réseaux locaux
de services de santé et de services sociaux de Lanaudière
245, rue Curé-Majeau
Joliette, Québec J6E 8S8
Tél. : 450-759-1157, poste 4294

Pour tout renseignement supplémentaire relatif à ce document, vous pouvez communiquer avec :

Claude Bégin, agent de planification et programmation
Tél. : 450-759-1157, poste 4427 ou 1-800-668-9229, poste 4427
Adresse internet : claud_begina@sss.gouv.qc.ca

Cote Santécom : 14-2005-058

Dépôt légal :
ISBN : 2-89475-320-9
Bibliothèque nationale du Canada
Bibliothèque nationale du Québec
Quatrième trimestre 2005

P:\begcla\PAS ÉducationConstatsEnjeuxNov2005.doc\2005-11-22

« L'investissement dans le capital humain, comme l'éducation et le perfectionnement des compétences, a une incidence trois fois plus importante sur la croissance économique à long terme que l'investissement dans le capital physique »

(Statistique Canada, *Le Quotidien*, mardi 22 juin 2004, p.1)

Préambule

La prévention de l'abandon scolaire et la valorisation de l'éducation nécessitent des efforts de la part de l'ensemble de la population. Toutefois, ces efforts ont tout avantage à être canalisés dans diverses stratégies émanant de lieux de concertation intersectorielle et appuyés par le plus grand nombre possible d'acteurs.

De plus, cette préoccupation doit s'inscrire dans une démarche de développement des communautés et dans une perspective de développement durable. Pour ce faire, il importe de bien comprendre quels sont les constats et les enjeux en présence pour éclairer la prise de décision et les cibles d'action éventuelles.

Le présent document s'adresse aux intervenants et aux acteurs de la société civile concernés par la valorisation de l'éducation et, conséquemment, par la prévention de l'abandon scolaire chez les Lanaudois. Il vise également à soutenir les efforts du Comité régional pour la valorisation de l'éducation (CRÉVALE) et ceux des comités locaux de prévention de l'abandon scolaire (PAS) de la région de Lanaudière.

Le document tient à présenter certains constats et enjeux qui méritent une réflexion dans le cadre des diverses mesures liées à la valorisation de l'éducation. Il ne prétend pas les

cerner tous, ni de dresser un portrait de la problématique de l'abandon scolaire ni d'en faire une analyse détaillée. La production de ce document a nécessité la consultation de différentes sources et banques de données dont plusieurs sont traitées par la DSPÉ dans le cadre de ses activités régulières de surveillance de l'état de santé et de bien-être de la population lanaudoise.

Pour faciliter la lecture du document, l'utilisation de pictos a été privilégiée dans le format et la mise en page. Les constats et les enjeux ont été regroupés sous trois grandes thématiques, soit :

- Le marché du travail et la structure de l'emploi ;
- La croissance démographique et le vieillissement de la population ;
- La scolarisation, le revenu et le chômage.

Les principales données liées à ces thématiques sont présentées pour la région de Lanaudière et le Québec. Des données complémentaires par territoire de municipalité régionale de comté (MRC) sont mises en annexe. Cette dernière ne comporte aucun texte descriptif.

BONNE LECTURE, BONNE RÉFLEXION ET BONS PROJETS D'ACTION MOBILISATEURS !

Table des matières

Préambule	iii
Table des matières	v
APERÇU DES CONSTATS ET DES ENJEUX	1
1.1 Marché du travail et structure de l'emploi.....	1
1.1.1 Constats	1
Part du secteur manufacturier dans le produit intérieur brut (PIB).....	1
Part de l'emploi manufacturier (fabrication) dans l'emploi total	1
1.1.2 Enjeux.....	4
Transformation du marché de l'emploi	4
Disponibilité de la main-d'œuvre	4
Problématiques et opportunités de développement.....	4
1.2. Croissance démographique et vieillissement de la population	7
1.2.1 Constats	7
Projections de la population entre 2001 et 2031	7
1.2.2 Enjeux.....	9
1.3. Scolarité, revenu et chômage.....	10
1.3.1 Constats	10
Scolarité et taux d'activité, taux d'emploi et taux de chômage	10
Scolarité et revenu d'emploi	11
Scolarité et richesse	12
1.3.2 Enjeux.....	16
ANNEXE – DONNÉES COMPLÉMENTAIRES.....	17
Marché du travail et structure de l'emploi.....	17
Part du secteur manufacturier dans le produit intérieur brut (PIB).....	17
Part de l'emploi manufacturier (fabrication) dans l'emploi total	17
Croissance démographique et vieillissement de la population	24
Projection de la population entre 2001 et 2026.....	24
Scolarité, revenu et chômage.....	28
Scolarisation et taux d'activité, taux d'emploi et taux de chômage.....	28

APERÇU DES CONSTATS ET DES ENJEUX

1.1 Marché du travail et structure de l'emploi

1.1.1 Constats

Part du secteur manufacturier dans le produit intérieur brut (PIB)

- La part du secteur manufacturier dans le produit intérieur brut du Québec s'élevait à 30,6 % en 1961¹ et elle se situait à 21,4 % en 2003 (**figure 1, voir tableau 1 en annexe**).
 - Il s'agit d'une chute de 9,2 points de pourcentage en quatre décennies.
- Ce secteur semble prendre de l'ampleur surtout au détriment des emplois reliés à l'agriculture et aux ressources naturelles (secteur primaire) qui comptent respectivement, en 2004, pour 1,6 % de la main-d'œuvre active dans Lanaudière et 2,3 % au Québec comparativement à 3,5 % et 3,9 % en 1994.

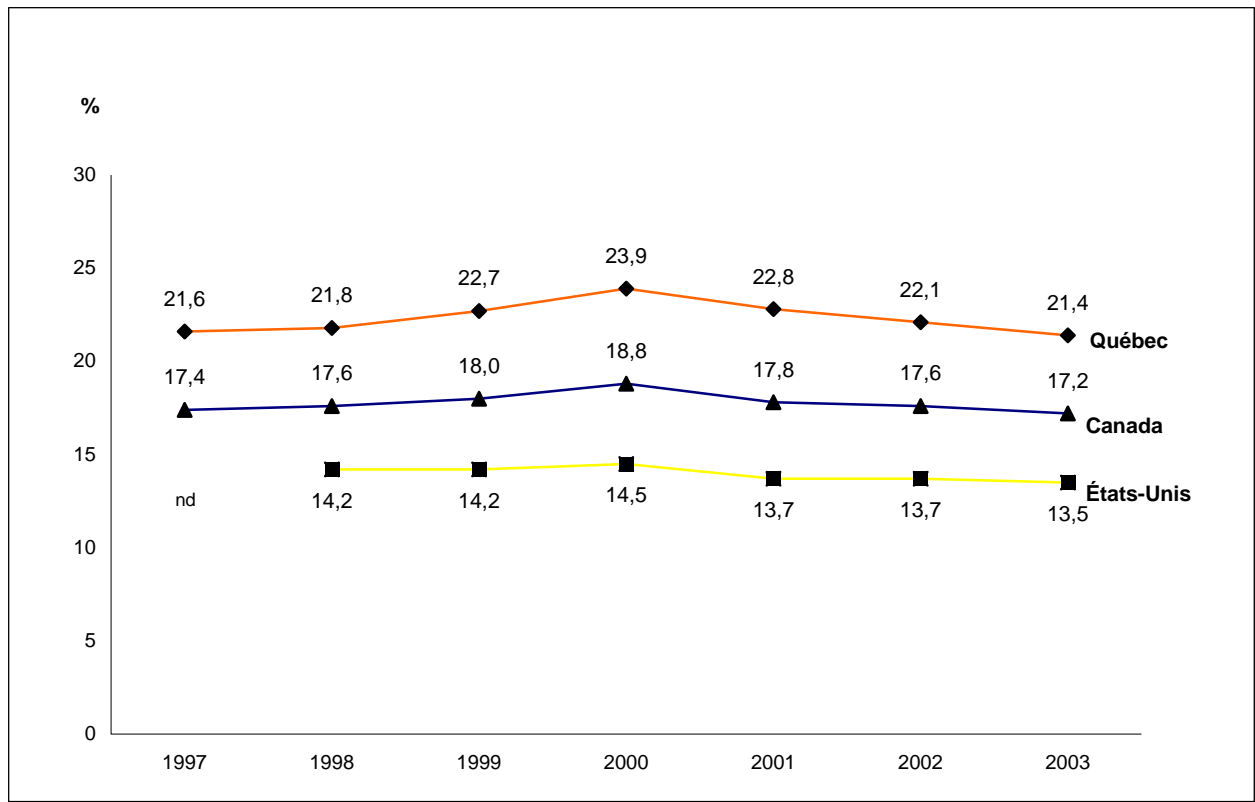
Part de l'emploi manufacturier (fabrication) dans l'emploi total

- Au Canada, entre 1976 et 2004, la part de l'emploi manufacturier (fabrication) dans l'emploi total a diminué, passant de 20 % à 15 %. Aux États-Unis, cette part est passée de 22 % à 11 % alors qu'en France, elle se situait à 24 % en 1979 et à 13 % en 2004².
- En 2004, le secteur secondaire lanauois accapare une personne ayant un emploi sur quatre (24,7 %) alors qu'à l'échelle de la province, c'est un peu plus d'une personne sur cinq (21,6 %) qui œuvre dans ce secteur, soit les emplois liés à la fabrication et à la construction (**figure 2, voir tableaux 2, 3, 4.1 à 4.3 et figures 2.1 à 2.3 en annexe**).
- En 2004, l'industrie des services (secteur tertiaire) concentre plus de sept emplois sur dix, tant dans Lanaudière (73,7 %) qu'au Québec (76,1 %).

¹THÉROUX, P. « L'industrie manufacturière devra lutter pour survivre », *Journal Les Affaires*, graphique de CDP Capital, 23 octobre 2004, p. 5.

² THÉROUX, P., 23 octobre 2004, p. 5.

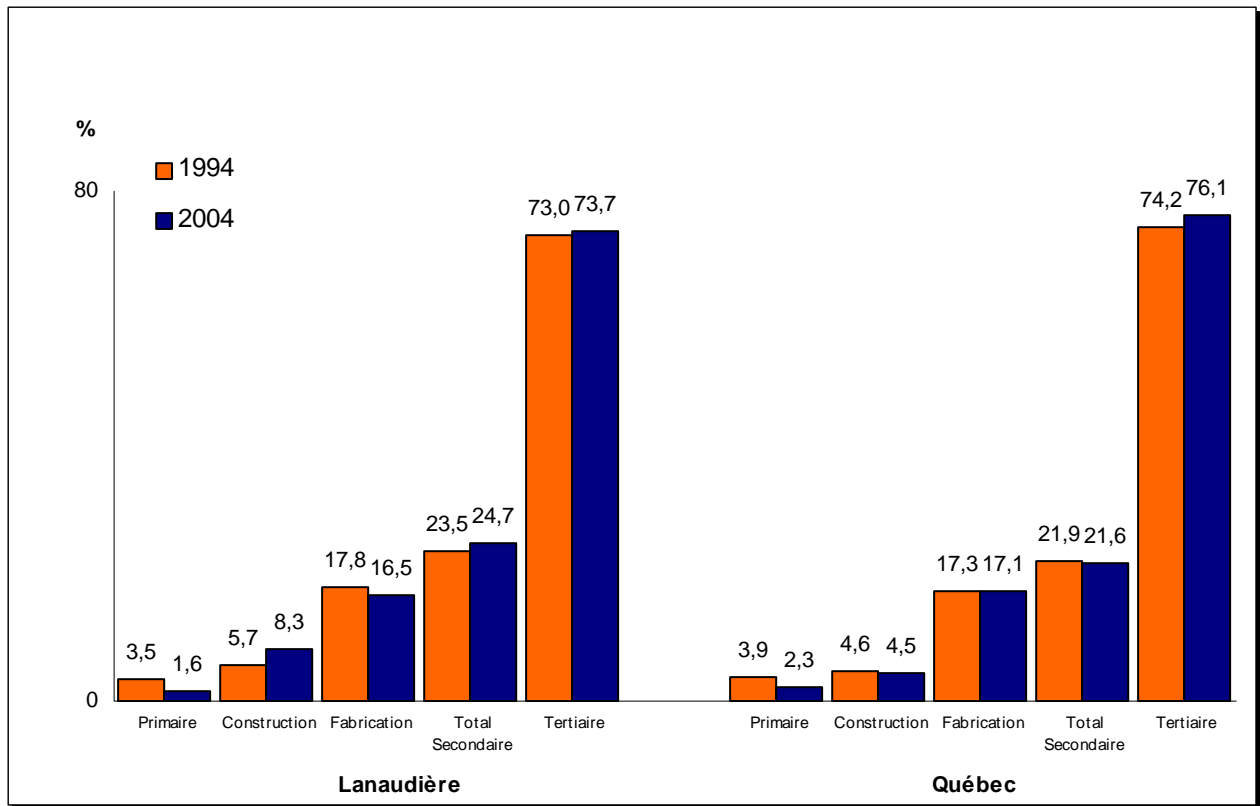
Figure 1 Part du secteur manufacturier dans le produit intérieur brut (PIB), Québec, Canada et États-Unis, 1997 à 2003 (en %)



nd : Donnée non disponible.

Source : BARRETTE, V., et H.-C. JOSEPH. « L'industrie manufacturière au Québec : synthèse », *L'Écostat*, Institut de la statistique du Québec, Direction des statistiques économiques et sociales, mars 2005, 10 p.

Figure 2 Population active occupée âgée de 15 ans et plus selon le secteur d'activité économique, Lanaudière et Québec, 1994 et 2004 (en %)



Source : STATISTIQUE CANADA. *Enquête sur la population active*, dans PEDNEAULT, R. Communication personnelle, Emploi-Québec, région de Lanaudière, Direction du partenariat et de la planification, 2005.

1.1.2 Enjeux

Transformation du marché de l'emploi

- L'essor des technologies de l'information et de l'économie du savoir contribue à la tertiarisation de l'économie québécoise et lanauoise³.
- La tertiarisation de l'économie contribue à son tour à la transformation du marché de l'emploi⁴.
 - On assiste à un déplacement de l'emploi vers les pays asiatiques.
 - Les emplois sont à la hausse dans le secteur des services et à la baisse dans les autres secteurs (à l'exception de la construction dans la région lanauoise).
 - Il y a une demande de main-d'œuvre plus spécialisée dans le secteur manufacturier et celui des services-conseils et de la recherche exige une main-d'œuvre plus scolarisée et mieux formée.
- En 2004, plus de 40 % des entreprises de la région ont mentionné avoir rencontré des difficultés de recrutement au cours des douze derniers mois.
- Dans un contexte où le taux de chômage est plus faible, les entreprises désireuses de recruter et de maintenir la main-d'œuvre en emploi devront faire preuve d'imagination et offrir des conditions de travail concurrentielles à celles offertes par les entreprises avoisinantes. De plus, en 2001, quatre personnes sur dix résidant dans Lanaudière travaillaient à l'extérieur de la région.

Disponibilité de la main-d'œuvre

- En 2004, près de 60 % des entreprises de la région de Lanaudière n'ont pas de plan stratégique de développement (plan d'affaires par exemple)⁵.

Problématiques et opportunités de développement

- Des études récentes de l'OCDE (Organisation de coopération et de développement économique) montrent que les pays qui ont investi le plus en éducation et dans la formation des travailleurs ont atteint des taux plus élevés de création d'emplois et de croissance économique⁶.
- Les résultats de l'*Enquête sur la littératie et les compétences des adultes* menée en 2003 par Statistique Canada révèlent qu'un nombre important de Canadiens affichent un faible niveau de compétences en littératie⁷, ce qui peut avoir une incidence sur leur participation à la vie économique et sociale⁸.

³ BARRETTE, V., et H.-C. JOSEPH. « L'industrie manufacturière au Québec : synthèse », *L'Écostat*, Institut de la statistique du Québec, Direction des statistiques économiques et sociales, mars 2005, 10 p.

⁴ BÉGIN, C., et L. OUELLET. *Pour une vision commune du développement, une toile à tisser*, Joliette, Agence de développement de réseaux locaux de services de santé et de services sociaux de Lanaudière, Direction de santé publique et d'évaluation, Présentation au Comité Vision Montcalm, St-Esprit, 20 janvier 2005, 64 p.

⁵ Ces données proviennent d'une enquête réalisée auprès des entreprises de la région : BUISSON, P., A. FORTIER, R. PEDNEAULT et M. VALLIÈRES. *Le marché du travail dans Lanaudière. Problématiques et pistes de développement*, Emploi-Québec, région de Lanaudière, Direction du partenariat et de la planification et Ressources humaines et Développement des compétences Canada, premier trimestre, 2005, 117 p.

⁶ SCOTT, K. *Le monde où nous vivons. Vers une nouvelle architecture sociale*, Ottawa, Conseil canadien de développement social, mars 2005, 47 p.

⁷ La littératie est définie comme la capacité d'utiliser les imprimés et l'information écrite pour fonctionner dans la société, atteindre ses objectifs, parfaire ses connaissances et accroître son potentiel. Cette définition provient de GREEN, D.A., et W.C. RIDDELL. *Les capacités de lecture et de calcul et la situation sur le marché du travail*, Ottawa, Statistique Canada et Développement des ressources humaines Canada, 2001, 42 p.

⁸ STATISTIQUE CANADA. « Enquête sur la littératie et les compétences des adultes », *Le Quotidien*, 11 mai 2005, 6 p.

- Les compétences de plus de 23 000 Canadiens âgés de 16 à 65 ans ont été évaluées selon quatre échelles : la compréhension de textes suivis⁹, la compréhension de textes schématiques¹⁰, la numératie et la résolution de problèmes¹¹.
- Les résultats de cette enquête montrent que 14 % des Canadiens en 2003, soit une personne sur sept, se classant au niveau le plus bas de compétences en littératie, éprouvaient des difficultés à lire ou à traiter des documents écrits. Ce pourcentage représente, en 2003, 3 millions de personnes au Canada, environ 715 000 au Québec et près de 39 000 dans la région de Lanaudière. En 1994, cette proportion se situait à 17 %.
- On considère que les niveaux supérieurs de compétences ou de capacités en littératie permettent aux individus de s'assurer de meilleurs avantages salariaux et d'occuper des emplois mieux rémunérés.
- Cette enquête révèle également qu'il semble y avoir, depuis 1994, un déclin des capacités de lecture et d'écriture chez les jeunes âgés de 16 à 25 ans, en particulier ceux dont les parents ont un faible niveau d'instruction.
- Les résultats de l'enquête canadienne de 2003 montrent aussi l'incidence importante du niveau de scolarité des parents sur les résultats en littératie des jeunes.
- Le niveau de capacité de lecture dans une société demeure un indicateur fiable du développement économique et social¹².
 - Les prévisions du marché de l'emploi pour les deux décennies à venir montrent que la demande de travailleurs peu qualifiés sera faible. D'autre part, la demande de personnel technique et administratif moyennement qualifié et de professionnels hautement qualifiés sera très forte.
 - Il existe des liens étroits entre une répartition inégale des capacités de lecture et les inégalités sociales et économiques. L'amélioration des capacités de lecture dans toutes les classes sociales devient un enjeu majeur pour les sociétés à la recherche d'une meilleure égalité sur les plans du revenu et des possibilités futures.
 - L'enquête menée auprès des personnes âgées de 16 à 25 ans révèle que les pays qui réussissent à obtenir des niveaux élevés de capacité de lecture chez leurs jeunes sont aussi ceux qui développent de plus fortes capacités de lecture chez les moins favorisés.
 - Toutefois, les écarts marqués dans les capacités de lecture chez les jeunes de milieux moins favorisés sont inquiétants sous l'angle du développement économique. En effet, on estime que beaucoup d'emplois dans le secteur de la haute technologie à l'échelle mondiale exigent une compréhension de modèles mathématiques élaborés, d'analyses de données informatisées et de systèmes comptables complexes.

⁹ Celle-ci suppose la compréhension et l'utilisation de l'information contenue dans des écrits tels des reportages et des éditoriaux (STATISTIQUE CANADA, 11 mai 2005, 6 p.).

¹⁰ La compréhension de textes schématiques consiste à trouver et à utiliser de l'information contenue dans des textes comme des demandes d'emploi, des horaires de transport et des cartes routières (STATISTIQUE CANADA, 11 mai 2005, 6 p.).

¹¹ La compréhension de textes au contenu quantitatif consiste à trouver, à comprendre et à utiliser des opérations mathématiques dans des textes tels des cartes météo dans les journaux, des tableaux de calcul de prêts et d'intérêts, d'établir le solde d'un compte de chèques et de calculer le pourboire à partir d'un pourcentage, etc. (STATISTIQUE CANADA, 11 mai 2005, 6 p.).

¹² WILLMS, J. D. *Inégalités en matière de capacité de lecture chez les jeunes au Canada et aux États-Unis*, Statistique Canada, publication numéro 89F0116XIF (publication téléchargeable), 1999, 6 p.

- Les changements dans la structure du marché du travail vont nécessiter une adaptation des travailleurs et se traduire par de nombreux besoins de perfectionnement. Toutefois, cette adaptation nécessite souvent d'avoir comme pré-requis une formation de base minimale (un diplôme d'études secondaires)¹³.
 - Les entreprises de la région qui désirent survivre devront accroître leur productivité et poursuivre l'amélioration de la qualité de leurs produits et de leurs services. Elles devront faire preuve d'ingéniosité.
 - La formation continue est nécessaire à l'ensemble des personnes oeuvrant sur le marché du travail incluant les dirigeants d'entreprises.
 - Un nombre important de travailleurs âgés n'ont pas les bases nécessaires pour leur permettre l'acquisition de compétences liées aux nouvelles technologies.
- Pour créer de nouveaux produits et des services hauts de gamme (à valeur ajoutée) et innovateurs, il faut une population active ayant un niveau d'éducation et des compétences de haut niveau.
- La sous-scolarisation peut occasionner des problèmes importants de recrutement de la main-d'œuvre et de productivité pour les employeurs de la région¹⁴.
 - La sous-scolarisation peut compromettre le développement de l'entreprise et éventuellement freiner l'implantation de nouveaux employeurs dans la région.
 - Toutefois, la diversité de l'économie lanauoise et les prévisions de développement offrent des opportunités intéressantes dans plusieurs secteurs d'activité.
- C'est autour de l'an 2012 que le volume de la population âgée de 15 à 64 ans pourrait commencer à diminuer. Les jeunes accédant au marché du travail ne seront pas assez nombreux pour remplacer les gens de la génération du baby-boom qui arriveront à l'âge de la retraite¹⁵.
 - Des déséquilibres sur le marché du travail se font déjà sentir dans certaines professions ou secteurs d'activité.
 - Au Québec, les perspectives professionnelles, établies par Emploi-Québec pour la période 2004-2008, font état d'une possibilité de 640 000 postes à pourvoir.
 - Il s'agit, pour le Québec, de 260 000 nouveaux postes issus de la croissance économique et de 380 000 postes pour remplacer les gens prenant leur retraite.
 - Dans la région de Lanaudière, pour cette période, cela représente 37 000 postes à pourvoir dont 15 000 seraient issus de la croissance économique et 22 000 pour remplacer les gens prenant leur retraite (données estimées)¹⁶.

¹³ Ces données et celles qui suivent proviennent de BUISSON, P., A. FORTIER, R. PEDNEAULT, et M. VALLIÈRES, premier trimestre, 2005, 117 p.

¹⁴ BUISSON, P., A. FORTIER, R. PEDNEAULT, et M. VALLIÈRES, premier trimestre, 2005, 117 p.

¹⁵ MINISTÈRE DE L'EMPLOI, DE LA SOLIDARITÉ SOCIALE ET DE LA FAMILLE. *L'emploi : passeport pour l'avenir - Orientations stratégiques du plan gouvernemental pour l'emploi*, Direction générale adjointe des politiques d'emploi avec la collaboration d'Emploi-Québec, 2005, 91 p.

¹⁶ PEDNEAULT, R., et I. CADOT. *Le marché du travail dans la région de Lanaudière. Perspectives professionnelles 2004-2008*, Emploi-Québec, région de Lanaudière, Direction du partenariat et de la planification, 2004, 112 p.

1.2. Croissance démographique et vieillissement de la population

1.2.1 Constats

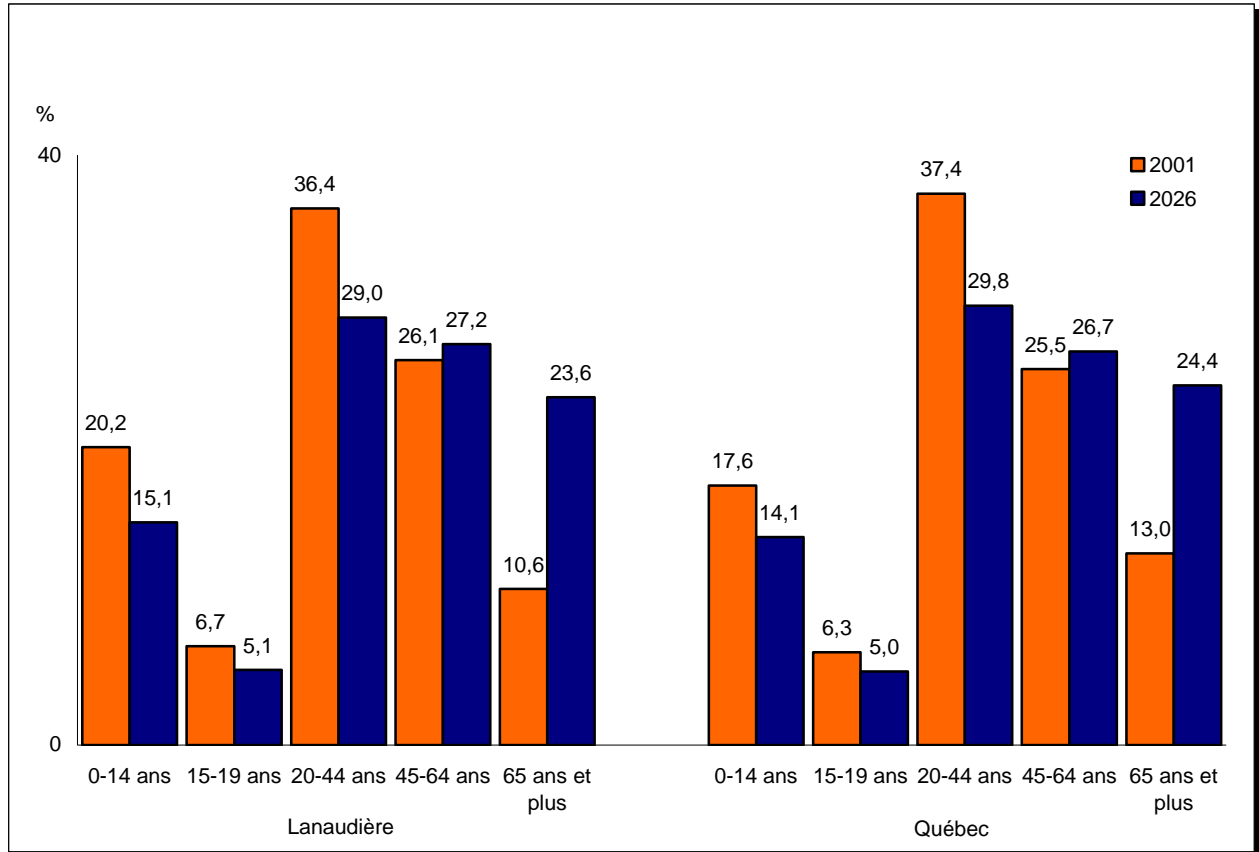
Projections de la population entre 2001 et 2031

- Au Québec, la population devrait s'accroître de 9,3 % entre 2001 et 2026¹⁷.
 - Hausse de la population pour 52 MRC ;
 - Baisse de la population pour 51 MRC ;
 - Hausse de la population supérieure à 10 % dans six régions administratives :
 - Laurentides 29 %
 - Outaouais 19 %
 - Lanaudière 18 %
 - Montréal 15 %
 - Estrie 12 %
 - Montérégie 11 %
- Les projections de la population du Québec, pour la période 2001-2031, permettent d'envisager une certaine chronologie des événements démographiques¹⁸.
 - Entre 2001 et 2026, la population diminuera dans les groupes d'âge de 0 à 14 ans, de 15 à 19 ans et de 20 à 44 ans (**figure 3, voir tableau 5 et figures 8.1 à 8.3 en annexe**).
 - En 2005, on dénombre environ 1 000 centenaires.
 - Vers 2011, les premiers baby-boomers vont atteindre l'âge de la retraite (vers 65 ans).
 - Vers 2013, la population active devrait commencer à décliner.
 - Vers 2020, le nombre de personnes de 65 ans et plus devrait dépasser le nombre de personnes âgées de moins de 20 ans.
 - Vers 2021, le nombre de décès devrait dépasser le nombre de naissances.
 - Vers 2031, on dénombre environ 6 000 centenaires.
 - Vers 2031, la population du Québec devrait commencer à décliner, après avoir atteint environ 8,1 millions de personnes.

¹⁷ THIBAUT, N., É. LÉTOURNEAU et C. GIRARD. « La croissance démographique des MRC, 2001-2026 », *Données sociodémographiques en bref*, Institut de la statistique du Québec, octobre 2004, Vol. 9, No 1, pp. 1-3. (www.stat.gouv.qc.ca)

¹⁸ DUCAS, I., É. BARBEAU et Y. BARCELO. « Préparer demain », *Affaires Plus*, avril 2005, pp. 17 à 44.

Figure 3 Population selon le groupe d'âge, Lanaudière et Québec, 2001 et 2026 (en %)



Source : MARQUIS, G., et É. CADIEUX. *Projections de la population selon le sexe et l'année d'âge 2001-2026*, Joliette, Agence de développement de réseaux locaux de services de santé et de services sociaux de Lanaudière, Direction de santé publique et d'évaluation, Service de surveillance, recherche et évaluation, 2005.
 Comprend neuf documents : *Région de Lanaudière et le Québec*, 39 p. ; *CSSS du Nord de Lanaudière*, 21 p. ; *CSSS du Sud de Lanaudière*, 21 p. ; *MRC de D'Autray*, 21 p. ; *MRC Joliette*, 21 p. ; *MRC L'Assomption*, 21 p. ; *MRC Matawinie*, 21 p. ; *MRC Montcalm*, 21 p. ; *MRC Les Moulins*, 21 p.

1.2.2 Enjeux

- Diminution du nombre de futurs consommateurs âgés de moins de 45 ans¹⁹.
 - Vers 2008, au Québec, le marché du travail devrait compter plus de « sortants potentiels » que d'« entrants potentiels »²⁰.
- Diminution potentielle de la demande dans la construction de maisons neuves et dans la vente de maisons²¹.
 - Vers 2007, au Québec, la demande de nouveaux logements devrait culminer, puis décliner.
 - Vers 2020, au Québec, les premiers baby-boomers vont atteindre 75 ans et beaucoup pourraient mettre leurs maisons en vente pour entrer en résidence pour personnes âgées, mais ils pourraient trouver peu d'acheteurs.
 - Perte d'emplois potentielle dans le secteur de la construction et de la fabrication.
- Pression sur la demande et l'offre de services publics pour les personnes âgées de 65 ans et plus²².
 - Vers 2015, les dépenses en soins de santé pourraient représenter 50 % des revenus du gouvernement du Québec (43 % en 2004).
 - Selon l'OCDE (Organisation de coopération et de développement économique), d'ici 2020, le nombre de personnes âgées vivant en établissement devrait augmenter de 61 % au Canada.
 - Augmentation du fardeau sur les familles pour soutenir les personnes âgées en perte d'autonomie.
 - Selon l'OCDE, d'ici 2020, le nombre de personnes âgées qui vivent à la maison et qui sont invalides devrait augmenter de 62 % au Canada.

¹⁹ BÉGIN, C., et L. OUELLET. *Pour une vision commune du développement, une toile à tisser*, Joliette, Agence de développement de réseaux locaux de services de santé et de services sociaux de Lanaudière, Direction de santé publique et d'évaluation, Présentation au Comité Vision Montcalm, St-Esprit, 20 janvier 2005, 64 p.

²⁰ DUCAS, I., É. BARBEAU et Y. BARCELO. « Préparer demain », *Affaires Plus*, avril 2005, pp. 17-44.

²¹ DUCAS, I., É. BARBEAU et Y. BARCELO, avril 2005, pp. 17 à 44.

²² DUCAS, I., É., BARBEAU et Y. BARCELO, avril 2005, pp. 17 à 44.

1.3. Scolarité, revenu et chômage

1.3.1 Constats

Scolarité et taux d'activité, taux d'emploi et taux de chômage

- Une étude fondée sur les données de l'*Enquête sur la dynamique du travail et du revenu* (EDTR) au Canada révèle qu'entre 1993 et 2001 les personnes qui n'ont pas de diplôme d'études secondaires sont sur-représentées parmi les chômeurs chroniques²³ et les personnes qui n'ont jamais trouvé d'emploi. À l'inverse, elles sont sous-représentées parmi les gens qui ont rarement chômé. Alors que ces personnes faiblement scolarisées représentent 20 % de la population active, elles constituent 38 % des chômeurs chroniques et plus de la moitié (51 %) des personnes qui n'ont jamais trouvé d'emploi. Par contre, les diplômés universitaires, qui constituent 18 % de la population active, comptent pour seulement 5,6 % des chômeurs chroniques, soit presque sept fois moins que les personnes sans diplôme d'études secondaires²⁴.
- Dans Lanaudière, en 2001, la proportion de personnes âgées de 15 ans et plus qui ont obtenu un diplôme universitaire se situait à 7,8 % comparativement à 14 % au Québec, soit un pourcentage presque deux fois moins élevé (**figure 4**).
- La proportion de diplômés universitaires est passée dans Lanaudière de 5,7 % en 1991 à 6,7 % en 1996, puis à 7,8 % en 2001, pour une croissance de 2,1 points de pourcentage en une décennie (**voir tableaux 6 et 7 en annexe**). Au Québec, cette proportion s'est élevée de 10,3 % en 1991 à 12,2 % en 1996 et à 14 % en 2001, soit une augmentation de 3,7 points de pourcentage.
- De leur côté, les pourcentages de diplômés du collégial sont passés respectivement de 14,1 % en 1991 à 17,5 % en 2001 à l'échelle régionale et de 13,4 % à 16,9 % pour la même période à l'échelle provinciale. En une décennie, le nombre de diplômés de cet ordre d'enseignement a grimpé de 48 % dans Lanaudière et de 35 % au Québec.
- En 2001, le pourcentage de personnes âgées de 15 ans et plus détentrices d'un diplôme ou certificat d'études secondaires s'avère être plus élevé dans la région de Lanaudière (20,2 %) qu'au Québec (17,1 %). Cette tendance était aussi vérifiée tant en 1991 (19,7 % c. 16,8 %) qu'en 1996 (20,3 % c. 17,5 %).
- Aussi bien dans Lanaudière qu'au Québec et tant en 2001 qu'en 1996, le taux de chômage des personnes sans diplôme d'études secondaires demeure considérablement plus élevé que celui des personnes qui ont en poche un diplôme universitaire (**figure 5, voir tableaux 8 et 9 en annexe**).
 - Dans Lanaudière, en 2001, le taux de chômage était 6,4 fois plus élevé parmi les personnes sans diplôme du secondaire (10,8 %) que parmi celles qui profitent d'un diplôme d'une université (1,7 %).

²³ Il s'agit des personnes qui étaient en chômage entre 48 % et 99 % de leur temps d'activité sur le marché du travail entre 1993 et 2001. Les chômeurs chroniques ont tendance à connaître des épisodes de chômage plus nombreux et plus longs que les autres chômeurs, ayant vécu en moyenne 3,4 épisodes de chômage, chacun ayant duré au moins 54 semaines. Plus du quart d'entre eux ont connu cinq épisodes ou plus et plus d'un sur dix en a vécu sept et plus. BROOKS, B. *Le chômage chronique : un profil statistique*, Ottawa, Statistique Canada, Division de la statistique du revenu et Division de l'analyse socioéconomique et de la modélisation, septembre 2005, 8 p.

²⁴ BROOKS, B., septembre 2005, 8 p.

- Au Québec, pour la même année, les taux de chômage se situent à 12,8 % pour les personnes n'ayant pas de diplôme d'études secondaires et à 4,6 % pour les diplômés universitaires, soit une proportion de chômeurs 2,8 fois plus élevée (**figure 5**).
- De plus, dans Lanaudière, les diplômés universitaires (1,7 %) sont, toutes proportions gardées, presque trois fois moins nombreux que ceux du Québec (4,6 %) à être sans emploi ou à la recherche d'un emploi.
- Dans Lanaudière comme au Québec, le taux de chômage des personnes qui vivent sous le seuil de faible revenu demeure considérablement plus élevé que celui des autres personnes âgées de 15 ans et plus, et ce, quelle que soit l'année prise en compte. Cependant, l'écart des taux de chômage, qui était en 1991 deux fois plus élevé (25,8 % contre 10,8 %, soit un rapport de 2,4 pour 1) parmi les personnes à faible revenu, s'accroît à 2,8 pour 1 dès 1996 (29,2 % contre 10,5 %) et à 3 pour 1 en 2001 (20,1 % contre 6,7 %), et ce, même si les taux de chômage se sont abaissés depuis 1996 en raison d'une reprise économique (**figure 6, voir tableaux 10.1 à 10.3 et figures 9.1 à 9.3 en annexe**). Cette dernière a pu notamment permettre aux personnes durement affectées par le chômage et les soubresauts de l'économie depuis le début de la décennie de profiter de conditions favorables pour réintégrer le marché du travail et, conséquemment, améliorer leurs revenus personnels et familiaux.
- En 2000, les gains annuels moyens des Canadiens âgés de 15 ans et plus atteignaient 31 757 \$, en hausse par rapport à 29 596 \$ en 1990 et à 29 229 \$ en 1980²⁶.
 - De 1980 à 2000, les gains annuels moyens des hommes ayant un diplôme universitaire ont augmenté de 7,7 %, s'établissant à près de 72 000 \$. Les gains annuels moyens des titulaires d'un diplôme collégial ont augmenté de seulement 2 %, soit à 49 231 \$.
 - De 1980 à 2000, les gains annuels moyens des femmes ayant un diplôme universitaire ont augmenté de 9 %, se situant à 48 260 \$. Les gains annuels moyens des femmes n'ayant pas complété leurs études secondaires se sont accrus de 4,1 % pour se fixer à 36 194 \$.
- Au Québec, en 2000, les personnes âgées de 15 ans et plus qui avaient un certificat, un diplôme ou un grade universitaire détenaient les plus hauts gains moyens avec 45 834 \$ alors que celles qui avaient un niveau inférieur au certificat d'études secondaires obtenaient un gain moyen de 20 553 \$ (**figure 7**). Il s'agit de gains annuels moyens 2,2 fois supérieurs, ce qui représente un écart de revenu de plus de 25 000 \$. Au Canada, cet écart s'élève à plus de 27 000 \$, soit de 2,3 fois supérieur.

Scolarité et revenu d'emploi

- Les résultats du recensement de 2001 démontrent qu'en l'an 2000 au Canada, plus de 60 % des salariés dont les gains se situaient à moins de 20 000 \$ par année n'avaient effectué que des études secondaires. À l'inverse, plus de 60 % des salariés dont les gains se situaient à 100 000 \$ ou plus par année étaient titulaires d'un diplôme universitaire²⁵.

²⁵STATISTIQUE CANADA. « La scolarité » dans *Cyberlivre du Canada*, document no. 11-404-XIF, version en ligne de l'*Annuaire du Canada 2001*, Ottawa, Statistique Canada, 13 mars 2001.

²⁶STATISTIQUE CANADA. « Recensement de la population : gains, niveaux de scolarité, domaine d'études et fréquentation scolaire », *Le Quotidien*, 11 mars 2003.

Scolarité et richesse

- Pour l'ensemble des unités familiales au Canada, la richesse²⁷ réelle médiane a augmenté de 10,6 % entre 1984 et 1999, étant passée de 58 392 \$ à 64 600 \$ tandis que la richesse réelle moyenne passait de 128 875 \$ en 1984 à 176 087 \$ en 1999²⁸.
 - Parmi les familles dont le principal soutien économique profite d'un diplôme universitaire, la richesse réelle médiane²⁹ a bondi de 99 637 \$ à 118 000 \$, pour une croissance de 18,4 %. Dans le cas des familles dont le principal soutien économique n'a pas de diplôme universitaire, l'augmentation de la richesse réelle médiane au cours de cette période atteint 2,4 %, étant passée de 52 807 \$ en 1984 à 54 100 \$ en 1999.
 - Entre 1984 et 1999, la richesse réelle médiane, de même que la richesse réelle moyenne³⁰ ont augmenté beaucoup plus parmi les familles dont le principal soutien économique dispose d'un diplôme universitaire (18 % et 53 %) que parmi les unités familiales dont le principal soutien économique n'a pas ce diplôme universitaire (2,4 % et 21,7 %)³¹.

²⁷ La richesse est un concept plus large que celui du revenu. La richesse englobe la propriété d'actifs financiers (revenu, épargne, investissement, obligations et actions, etc.) et d'autres types de biens immobiliers (immeubles, terrains, œuvres d'art, etc.). La richesse réelle ou la valeur nette totale d'une unité familiale est définie comme étant la différence entre la valeur du total des avoirs et le montant total de son endettement. (MORISSETTE, R., X. ZHANG et M. DROLET. *L'évolution de la richesse au Canada entre 1984 et 1999*, Ottawa, Statistique Canada, Division de l'analyse des entreprises et du marché du travail, février 2002, 53 p.

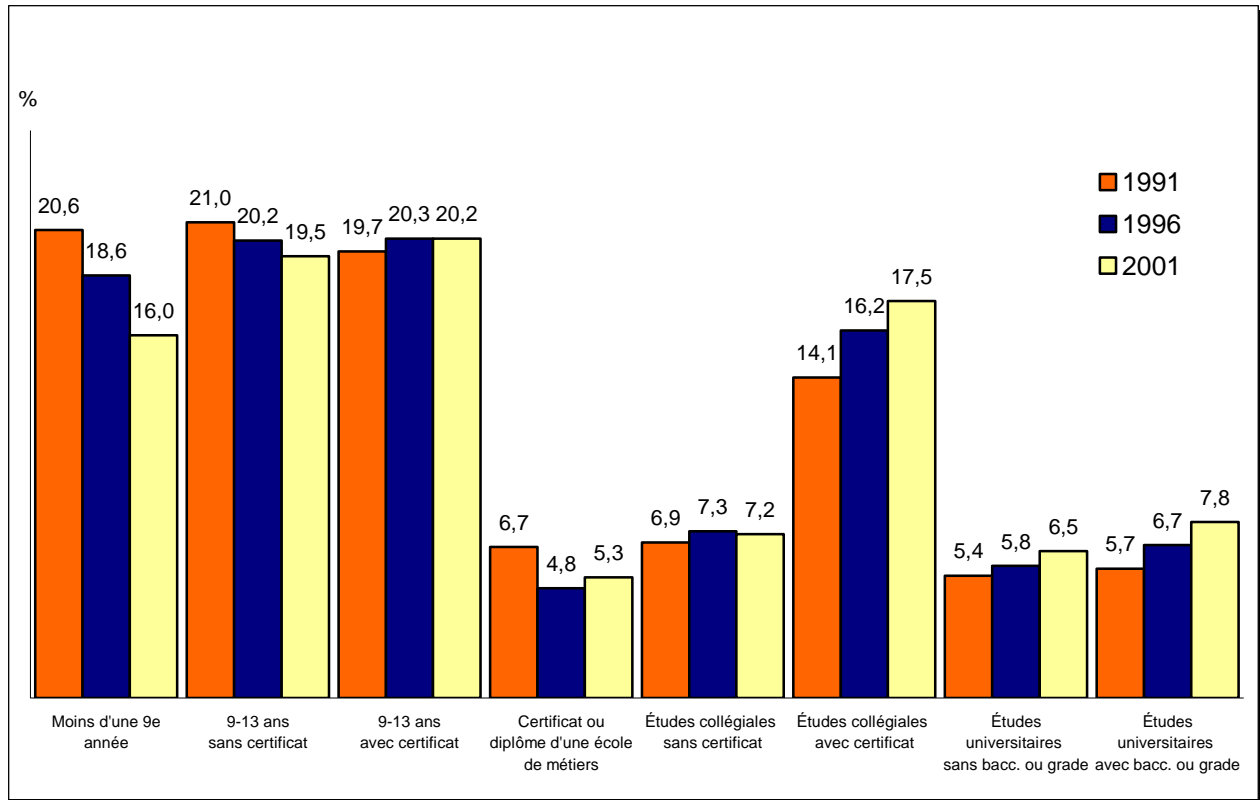
²⁸ MORISSETTE, R., X. ZHANG et M. DROLET, février 2002, 53 p.

²⁹ On détermine la richesse réelle médiane en classant toutes les unités familiales selon la richesse réelle totale de leur patrimoine, de la plus élevée à la plus faible. La richesse réelle pour l'unité familiale se situant au milieu de la distribution est la richesse réelle médiane (MORISSETTE, R., X. ZHANG et M. DROLET, février 2002, 53 p.).

³⁰ La richesse réelle moyenne se calcule en divisant la richesse réelle totale de toutes les unités familiales par le nombre d'unités familiales considérées (MORISSETTE, R., X. ZHANG et M. DROLET, février 2002, 53 p.).

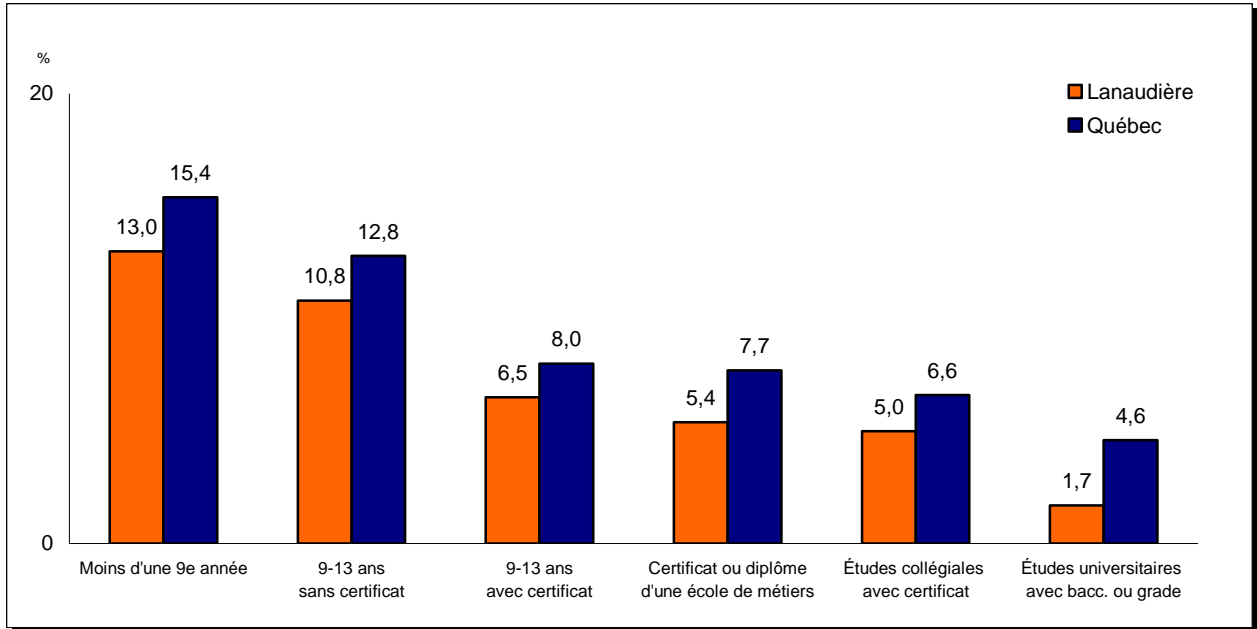
³¹ MORISSETTE, R., X. ZHANG et M. DROLET, février 2002, 53 p.

Figure 4 Population âgée de 15 ans et plus selon le plus haut niveau de scolarité atteint, Lanaudière, 1991, 1996 et 2001 (en %)



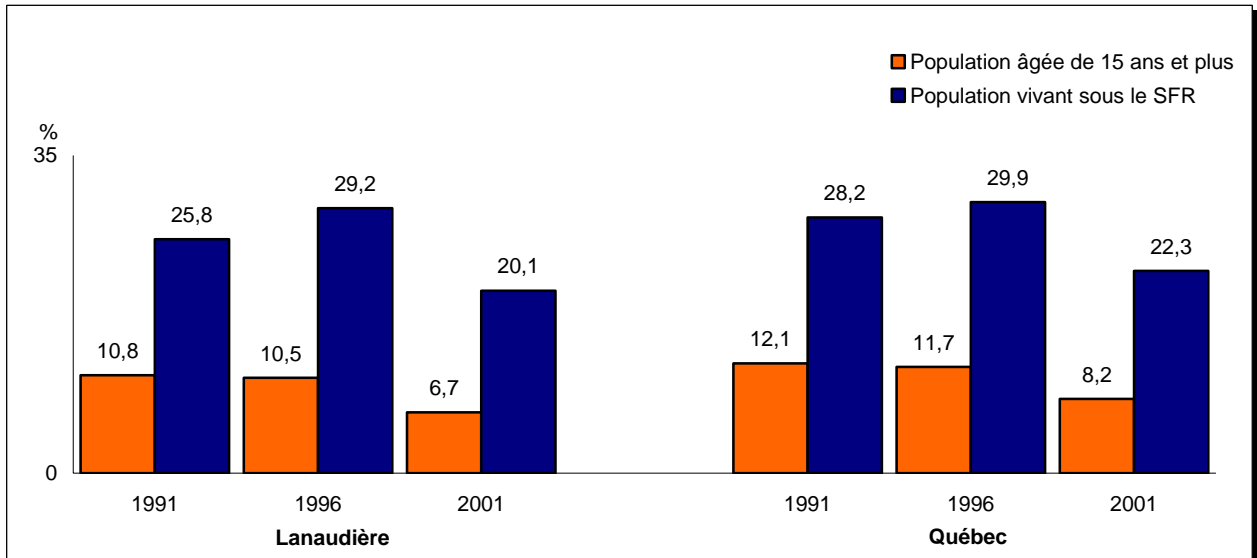
Sources : SAINT-CYR, J.P. *Dynamisme démographique et profil socioéconomique*, Saint-Charles-Borromée, RRSSS de Lanaudière, Direction de santé publique, Service de recherche, septembre 1994, 60 p.
 GARAND, C., G. ARBOUR et É. CADIEUX. *Données régionales du recensement canadien de 1996. Région de Lanaudière. Par territoire de MRC*, Saint-Charles-Borromée, RRSSS de Lanaudière, Direction de santé publique, Service de recherche, 1999.
 STATISTIQUE CANADA. *Recensement canadien de 2001*, Tableau 95FO380XCB1001 tiré du dépôt de données J36-STAT au MSSS.

Figure 5 Taux de chômage selon le plus haut niveau de scolarité atteint, Lanaudière et Québec, 2001 (en %)



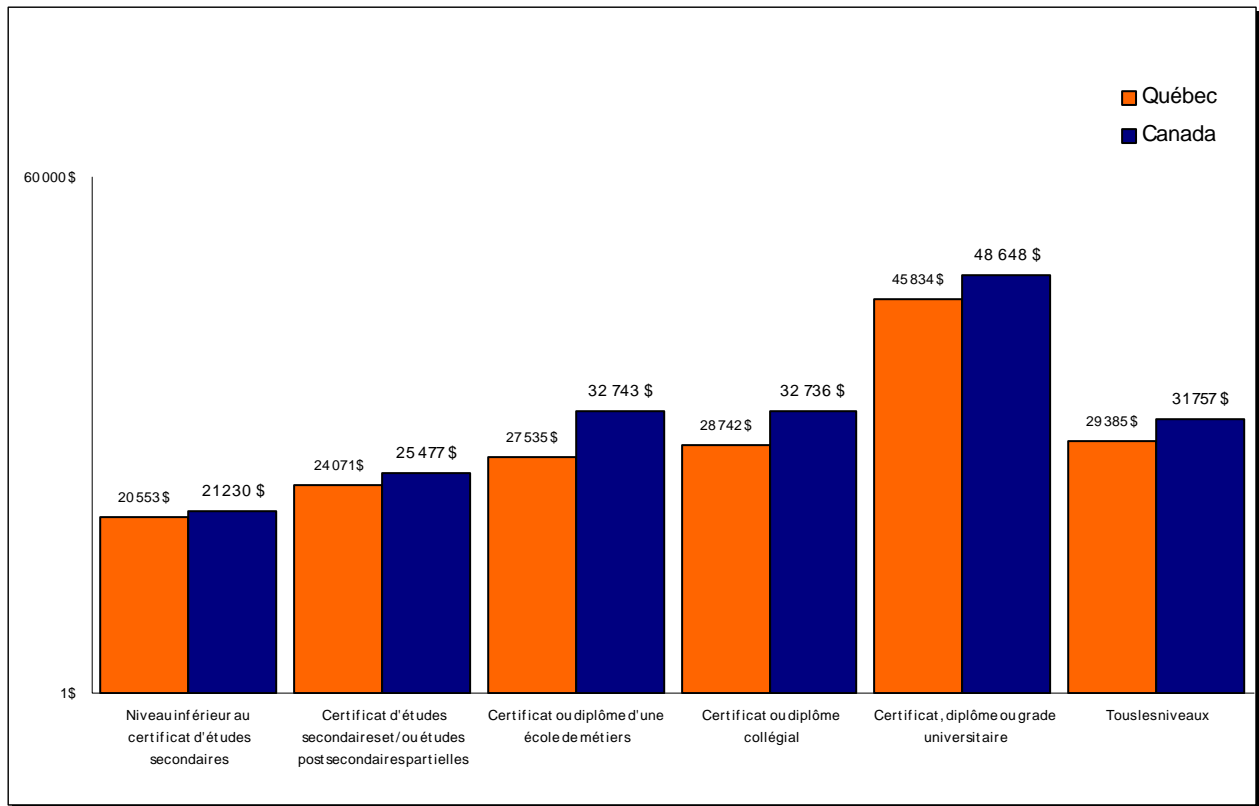
Source : STATISTIQUE CANADA. *Recensement canadien de 2001*, Données-échantillon, Tableau 95FO380XCB1001.ivt tiré du dépôt de données J36-STAT au MSSS.

Figure 6 Taux de chômage de la population âgée de 15 ans et plus et de celle vivant sous le seuil de faible revenu (SFR), Lanaudière et Québec, 1991, 1996 et 2001 (en %)



Sources : STATISTIQUE CANADA. *Tableau issu du géocodage produit par le MSSS à partir des données du recensement canadien de 1991*, tableau R14T0791, 2000.
 STATISTIQUE CANADA. *Tableau issu du géocodage produit par le MSSS à partir des données du recensement canadien de 1996*, tableau R14T0796, 2000.
 STATISTIQUE CANADA. *Tableau issu du géocodage produit par le MSSS à partir des données du recensement canadien de 2001*, FichierC773_T08B.ivt.

Figure 7 Gains moyens de la population âgée de 15 ans et plus selon le plus haut niveau de scolarité atteint, Québec et Canada, 2000 (en \$)



Note : Il s'agit des gains tirés d'un emploi, que les personnes travaillent à leur compte ou pour un employeur. En 2001, au Canada, les gains provenant d'un emploi représentent les trois quarts du revenu individuel des Canadiens, le reste se composant de revenus de placement, de transferts gouvernementaux tels que les prestations d'assurance emploi, et d'autres revenus, comme les pensions.

Source : STATISTIQUE CANADA. *Le Canada en statistiques, Recensement canadien de 2001* à l'adresse suivante : www40.statcan.ca/102/cst01/labor50b_f.htm (page consultée le 18 octobre 2005).

1.3.2 Enjeux

- Les résultats du recensement de 2001 démontrent clairement que les possibilités d'atteindre des niveaux élevés de revenus sont liées à un haut niveau de scolarité, surtout à l'obtention d'un diplôme universitaire³².
- L'augmentation des gains annuels moyens des Canadiens âgés de 15 ans et plus au cours de la dernière décennie (1990-2000) est attribuable à trois facteurs³³ :
 - La demande de travailleurs hautement qualifiés permettant de répondre aux technologies de pointe et à la mondialisation ;
 - La main-d'œuvre vieillissante de la génération du baby-boom qui a enregistré des hausses considérables de gains au cours de la décennie ;
 - Le nombre accru de travailleurs ayant fait des études universitaires ;
- Le fait marquant des années 1990 aura été la formidable croissance du nombre de Canadiens ayant fait des études collégiales et universitaires³⁴. Trois facteurs ont permis ces améliorations dans l'éducation entre 1991 et 2001 :
 - Un marché du travail à la recherche de travailleurs qualifiés afin d'être concurrentiel dans une économie globale à technologie avancée ;
 - Des règles d'immigration élaborées pour attirer les immigrants hautement qualifiés ;
 - La récession des années 1990 qui a été particulièrement difficile pour la jeunesse canadienne.

³² STATISTIQUE CANADA. « La scolarité » dans *Cyberlivre du Canada*, document no. 11-404-XIF, version en ligne de *l'Annuaire du Canada 2001*, Ottawa, Statistique Canada, 13 mars 2001.

³³ STATISTIQUE CANADA. « Recensement de la population : gains, niveaux de scolarité, domaine d'études et fréquentation scolaire », *Le Quotidien*, 11 mars 2003.

³⁴ Entre 1991 et 2001, le nombre de diplômés du collégial s'est accru de 48 % dans Lanaudière et de 35 % au Québec. De leur côté, le nombre de diplômés universitaires s'est accru de 63 % dans Lanaudière comparativement à 45 % au Québec au cours de la décennie des années 1990.

ANNEXE – DONNÉES COMPLÉMENTAIRES

L'annexe est constituée d'un ensemble de données complémentaires relatives aux constats et aux enjeux abordés précédemment dans le document. Ces données sont présentées sous forme de tableaux et figures pour la région de

Lanaudière et le Québec. Des données infra-régionales par territoire de MRC sont également jointes dans l'annexe.

Marché du travail et structure de l'emploi

Part du secteur manufacturier dans le produit intérieur brut (PIB)

Tableau 1 Part du secteur manufacturier dans le produit intérieur brut (PIB), Québec, Canada et États-Unis, 1997 à 2003 (en %)

Année	Québec (%)	Canada (%)	États-Unis (%)
1997	21,6	17,4	nd
1998	21,8	17,6	14,2
1999	22,7	18,0	14,2
2000	23,9	18,8	14,5
2001	22,8	17,8	13,7
2002	22,1	17,6	13,7
2003	21,4	17,2	13,5

nd : Donnée non disponible.

Source : BARRETTE, V., et H.-C. JOSEPH. « L'activité manufacturière au Québec : synthèse », *L'Écostat*, Institut de la statistique du Québec, Direction des statistiques économiques et sociales, mars 2005, 10 p.

Part de l'emploi manufacturier (fabrication) dans l'emploi total

Tableau 2 Population active occupée âgée de 15 ans et plus selon le secteur d'activité économique, Lanaudière et Québec, 1994 et 2004 (en %)

Secteur d'activité	Lanaudière		Québec	
	1994 (%)	2004 (%)	1994 (%)	2004 (%)
Primaire	3,5	1,6	3,9	2,3
Secondaire	23,5	24,7	21,9	21,6
➤ Construction	5,7	8,3	4,6	4,5
➤ Fabrication	17,8	16,5	17,3	17,1
Tertiaire	73,0	73,7	74,2	76,1
Ensemble des industries	100,0	100,0	100,0	100,0
(En milliers)	152,7	206,6	3085,8	3685,9

Source : STATISTIQUE CANADA. *Enquête sur la population active*, dans PEDNEAULT, R. Communication personnelle, Emploi-Québec, région de Lanaudière, Direction du partenariat et de la planification, 2005.

Tableau 3 Population active occupée âgée de 15 ans et plus selon le secteur d'activité, MRC, Lanaudière et Québec, 1991, 1996 et 2001 (N et %)

Secteur d'activité		D'Autray		Joliette		L'Assomption		Les Moulins		Matawinie		Montcalm		Lanaudière		Québec	
		N	%	N	%	N	%	N	%	N	%	N	%	N	%	N	%
Primaire	1991	1 635	10,8	1 440	5,7	810	1,6	580	1,2	1 195	7,7	1 470	9,7	7 130	4,2	137 845	3,3
	1996	1 575	9,2	1 355	5,2	725	1,3	505	0,9	1 055	6,1	1 515	8,9	6 730	3,6	125 205	3,5
	2001	1 500	8,2	1 035	3,9	520	0,9	435	0,7	960	5,1	1 525	8,3	5 975	3,0	117 955	3,2
Secondaire	1991	4 875	32,1	6 215	24,4	12 550	25,5	14 065	28,8	4 315	27,7	4 640	30,6	46 660	27,5	818 010	19,5
	1996	4 450	26,0	5 525	26,0	12 050	22,4	13 720	25,3	3 950	23,3	4 285	25,4	43 980	23,8	744 395	21,1
	2001	5 395	29,5	5 905	22,1	12 645	22,3	15 765	26,0	4 300	23,3	5 115	27,9	49 125	24,7	809 825	21,6
Tertiaire	1991	8 260	54,4	17 100	67,3	35 075	71,2	33 155	67,9	9 570	61,4	8 680	57,2	111 840	66,0	3 152 090	75,0
	1996	9 965	61,0	17 305	69,2	37 865	73,2	36 425	70,4	10 615	64,8	9 975	60,1	122 150	68,7	2 412 970	68,2
	2001	10 950	59,9	19 085	71,4	42 590	75,2	43 460	71,6	12 495	67,5	11 055	60,5	139 635	70,1	2 717 400	72,6

Sources : INSTITUT DE LA STATISTIQUE DU QUÉBEC. *Tableau Travail, scolarité et mobilité-Recensement de 1991* consulté sur le site à l'adresse suivante : <http://www.stat.gouv.qc.ca/regions>.

STATISTIQUE CANADA. *Recensement canadien de 1996*, Données-échantillon (20 %), Tableau R14TSB12.ivt. tiré du dépôt de données J36-STAT au MSSS.

STATISTIQUE CANADA. *Recensement canadien de 2001*, Données-échantillon (20 %), Fichier 95F0495XCB01001.ivt. tiré du dépôt de données J36-STAT au MSSS.

Tableau 4.1 Population active occupée âgée de 15 ans et plus selon le type d'industries, MRC, Lanaudière et Québec, 1991 (N et %)

Type d'industries	D'Autray		Joliette		L'Assomption		Les Moulins		Matawinie		Montcalm		Lanaudière		Québec	
	N	%	N	%	N	%	N	%	N	%	N	%	N	%	N	%
Secteur primaire																
<i>Agriculture, foresterie, pêche et chasse</i>	1 570	10,3	1 395	5,5	640	1,3	500	1,0	1 155	7,4	1 415	9,3	6 675	3,9	114 350	2,7
<i>Mines, carrière et puits de pétrole et gaz</i>	65	0,4	45	0,2	170	0,3	80	0,2	40	0,3	55	0,4	455	0,3	23 495	0,6
Total	1 635	10,8	1 440	5,7	810	1,6	580	1,2	1 195	7,7	1 470	9,7	7 130	4,2	137 845	3,3
Secteur secondaire																
<i>Fabrication</i>	3 735	24,6	4 635	18,2	8 575	17,4	8 790	18,0	2 995	19,2	3 120	20,6	31 850	18,8	609 910	14,5
<i>Construction</i>	1 140	7,5	1 580	6,2	3 975	8,1	5 275	10,8	1 320	8,5	1 520	10,0	14 810	8,7	208 100	4,9
Total	4 875	32,1	6 215	24,4	12 550	25,5	14 065	28,8	4 315	27,7	4 640	30,6	46 660	27,5	818 010	19,5
Secteur tertiaire																
<i>Services de transport et entreposage</i>	575	3,8	620	2,4	1 805	3,7	2 230	4,6	550	3,5	795	5,2	6 575	3,9	136 650	3,2
<i>Soins de santé et assistance sociale</i>	1 250	8,2	3 425	13,5	4 925	10,0	3 550	7,3	1 070	6,9	1 100	7,2	15 320	9,0	329 300	7,8
<i>Services d'enseignement</i>	515	3,4	1 810	7,1	2 675	5,4	2 360	4,8	895	5,7	620	4,1	8 875	5,2	233 475	5,6
<i>Communications et informations, arts et loisirs, services publics</i>	355	2,3	810	3,2	2 305	4,7	1 805	3,7	370	2,4	345	2,3	5 990	3,5	115 750	2,8
<i>Commerce de gros</i>	530	3,5	790	3,1	2 530	5,1	2 860	5,9	530	3,4	650	4,3	7 890	4,7	815 175	19,4
<i>Commerce de détail</i>	2 110	13,9	3 850	15,1	7 225	14,7	7 865	16,1	2 080	13,4	2 120	14,0	25 250	14,9	453 125	10,8
<i>Services professionnels, techniques, administratifs, immobiliers, assurance et finance et services aux entreprises</i>	895	5,9	2 020	7,9	5 590	11,3	4 790	9,8	900	5,8	930	6,1	15 125	8,9	373 885	8,9
<i>Administrations publiques (services gouvernementaux)</i>	545	3,6	1 090	4,3	3 515	7,1	2 885	5,9	760	4,9	580	3,8	9 375	5,5	255 025	6,1
<i>Services d'hébergement et de restauration</i>	680	4,5	1 350	5,3	1 880	3,8	2 055	4,2	1 285	8,3	675	4,4	7 925	4,7	215 010	5,1
<i>Autres industries de services</i>	805	5,3	1 335	5,3	2 625	5,3	2 755	5,6	1 130	7,3	865	5,7	9 515	5,6	224 695	5,3
Total	8 260	54,4	17 100	67,3	35 075	71,2	33 155	67,9	9 570	61,4	8 680	57,2	111 840	66,0	3 152 090	75,0
Sans objet	410	2,7	670	2,6	845	1,7	1 000	2,0	495	3,2	390	2,6	3 810	2,2	96 825	2,3
Grand total	15 180	100,0	25 425	100,0	49 280	100,0	48 800	100,0	15 575	100,0	15 180	100,0	169 440	100,0	4 204 770	100,0

Source : INSTITUT DE LA STATISTIQUE DU QUÉBEC. *Tableau Travail, scolarité et mobilité-Recensement de 1991* consulté sur le site à l'adresse suivante : <http://www.stat.gouv.qc.ca/regions>.

Tableau 4.2 Population active totale âgée de 15 ans et plus selon le type d'industries, MRC, Lanaudière et Québec, 1996 (N et %)

Type d'industries	D'Autray		Joliette		L'Assomption		Les Moulins		Matawinie		Montcalm		Lanaudière		Québec	
	N	%	N	%	N	%	N	%	N	%	N	%	N	%	N	%
Secteur primaire																
<i>Agriculture, foresterie, pêche et chasse</i>	1 545	9,1	1 295	5,0	600	1,1	410	0,8	990	5,9	1 440	8,6	6 280	3,4	106 110	3,0
<i>Mines, carrière et puits de pétrole et gaz</i>	25	0,1	50	0,2	125	0,2	75	0,1	30	0,2	50	0,3	355	0,2	19 095	0,5
Total	1 570	9,2	1 345	5,2	725	1,3	485	0,9	1 020	6,1	1 490	8,9	6 635	3,6	125 205	3,5
Secteur secondaire																
<i>Fabrication</i>	3 515	20,7	4 295	16,7	8 355	15,5	9 175	16,9	2 800	16,8	3 020	18,1	31 160	16,9	582 745	16,5
<i>Construction</i>	910	5,4	1 215	4,7	3 670	6,8	4 560	8,4	1 095	6,6	1 215	7,3	12 665	6,9	161 645	4,6
Total	4 425	26,0	5 510	21,4	12 025	22,4	13 735	25,3	3 895	23,3	4 235	25,4	43 825	23,8	744 390	21,1
Secteur tertiaire																
<i>Services de transport et entreposage</i>	825	4,9	715	2,8	2 230	4,1	2 500	4,6	655	3,9	790	4,7	7 715	4,2	137 030	3,9
<i>Soins de santé et assistance sociale</i>	1 620	9,5	3 400	13,2	5 820	10,8	4 565	8,4	1 200	7,2	1 315	7,9	17 920	9,7	342 315	9,7
<i>Services d'enseignement</i>	845	5,0	1 970	7,7	3 370	6,3	2 890	5,3	895	5,4	620	3,7	10 590	5,8	241 035	6,8
<i>Communications et informations, arts et loisirs, services publics</i>	390	2,3	590	2,3	2 090	3,9	2 000	3,7	395	2,4	350	2,1	5 815	3,2	105 770	3,0
<i>Commerce de gros</i>	770	4,5	1 045	4,1	2 880	5,4	3 515	6,5	630	3,8	765	4,6	9 605	5,2	170 010	4,8
<i>Commerce de détail</i>	2 245	13,2	3 835	14,9	7 945	14,8	7 950	14,7	2 525	15,1	2 315	13,9	26 815	14,6	434 030	12,3
<i>Services professionnels, techniques, administratifs, immobiliers, assurance et finance et services aux entreprises</i>	1 010	5,9	1 945	7,6	6 355	11,8	5 915	10,9	1 095	6,6	1 300	7,8	17 620	9,6	387 620	11,0
<i>Administrations publiques (services gouvernementaux)</i>	605	3,6	1 030	4,0	3 115	5,8	2 870	5,3	700	4,2	560	3,4	8 880	4,8	215 555	6,1
<i>Services d'hébergement et de restauration</i>	935	5,5	1 585	6,2	2 330	4,3	2 370	4,4	1 385	8,3	995	6,0	9 600	5,2	221 430	6,3
<i>Autres industries de services</i>	1 120	6,6	1 660	6,5	3 245	6,0	3 610	6,7	1 340	8,0	1 010	6,1	11 985	6,5	158 165	4,5
Total	10 365	61,0	17 775	69,2	39 380	73,2	38 185	70,4	10 820	64,8	10 020	60,1	126 545	68,7	2 412 960	68,2
<i>Sans objet</i>	640	3,8	1 065	4,1	1 645	3,1	1 835	3,4	970	5,8	935	5,6	7 090	3,9	253 640	7,2
Grand total	17 000	100,0	25 695	100,0	53 775	100,0	54 240	100,0	16 705	100,0	16 680	109,9	184 095	100,0	3 536 195	100,0

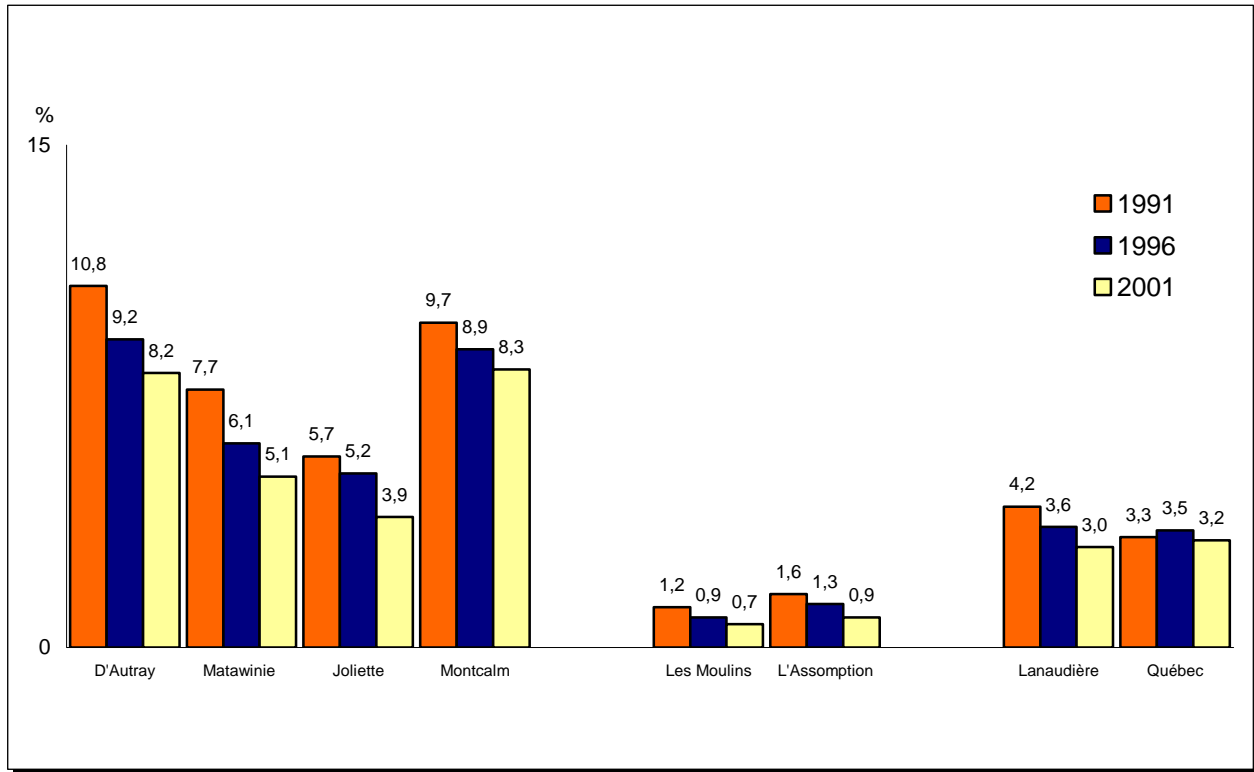
Source : STATISTIQUE CANADA. Recensement canadien de 1996, données-échantillon (20 %), fichier R14TSB12.ivt. tiré du dépôt de données J36-STAT du MSSS.

Tableau 4.3 Population active totale âgée de 15 ans et plus selon le type d'industries, MRC, Lanaudière et Québec, 2001 (N et %)

Type d'industries	D'Autray		Joliette		L'Assomption		Les Moulins		Matawinie		Montcalm		Lanaudière		Québec	
	N	%	N	%	N	%	N	%	N	%	N	%	N	%	N	%
Secteur primaire																
<i>Agriculture, foresterie, pêche et chasse</i>	1 455	8,0	1 005	3,8	445	0,8	350	0,6	930	5,0	1 510	8,3	5 695	2,9	101 640	2,7
<i>Mines, carrière et puits de pétrole et gaz</i>	50	0,3	35	0,1	65	0,1	90	0,1	20	0,1	10	0,1	270	0,1	16 320	0,4
Total	1 505	8,2	1 040	3,9	510	0,9	440	0,7	950	5,1	1 520	8,3	5 965	3,0	117 960	3,2
Secteur secondaire																
<i>Fabrication</i>	4 220	23,1	4 415	16,5	9 080	16,0	10 685	17,6	2 980	16,1	3 570	19,5	34 950	17,5	640 675	17,1
<i>Construction</i>	1 175	6,4	1 490	5,6	3 570	6,3	5 080	8,4	1 325	7,2	1 540	8,4	14 180	7,1	168 355	4,5
Total	5 395	29,5	5 905	22,1	12 650	22,3	15 765	26,0	4 305	23,3	5 110	27,9	49 130	24,7	809 030	21,6
Secteur tertiaire																
<i>Services de transport et entreposage</i>	1 040	5,7	1 000	3,7	2 645	4,7	3 205	5,3	1 050	5,7	1 000	5,5	9 940	5,0	172 490	4,6
<i>Soins de santé et assistance sociale</i>	1 700	9,3	3 970	14,9	5 955	10,5	5 305	8,7	1 725	9,3	1 505	8,2	20 160	10,1	372 085	9,9
<i>Services d'enseignement</i>	855	4,7	1 850	6,9	3 585	6,3	3 140	5,2	1 085	5,9	785	4,3	11 300	5,7	240 985	6,4
<i>Communications et informations, arts et loisirs, services publics</i>	490	2,7	810	3,0	2 625	4,6	2 715	4,5	720	3,9	480	2,6	7 840	3,9	185 580	5,0
<i>Commerce de gros</i>	690	3,8	905	3,4	2 815	5,0	3 665	6,0	530	2,9	1 025	5,6	9 630	4,8	166 910	4,5
<i>Commerce de détail</i>	2 085	11,4	3 560	13,3	7 890	13,9	8 450	13,9	2 225	12,0	2 190	12,0	26 400	13,3	414 900	11,1
<i>Services professionnels, techniques, administratifs, immobiliers, assurance et finance et services aux entreprises</i>	1 585	8,7	2 695	10,1	8 205	14,5	7 730	12,7	1 725	9,3	1 475	8,1	23 415	11,8	528 735	14,1
<i>Administrations publiques (services gouvernementaux)</i>	500	2,7	1 215	4,5	3 480	6,1	3 120	5,1	805	4,4	780	4,3	9 900	5,0	229 410	6,1
<i>Services d'hébergement et de restauration</i>	850	4,7	1 530	5,7	2 480	4,4	2 805	4,6	1 565	8,5	765	4,2	9 995	5,0	223 280	6,0
<i>Autres industries de services</i>	1 160	6,3	1 550	5,8	2 925	5,2	3 340	5,5	1 055	5,7	1 065	5,8	11 095	5,6	183 020	4,9
Total	10 955	59,9	19 085	71,4	42 605	75,2	43 475	71,6	12 485	67,5	11 070	60,5	139 675	70,1	2 717 395	72,6
<i>Sans objet</i>	420	2,3	685	2,6	905	1,6	1 040	1,7	765	4,1	595	3,3	4 410	2,2	98 110	2,6
Grand total	18 275	100,0	26 715	100,0	56 670	100,0	60 720	100,0	18 505	100,0	18 295	100,0	199 180	100,0	3 742 495	100,0

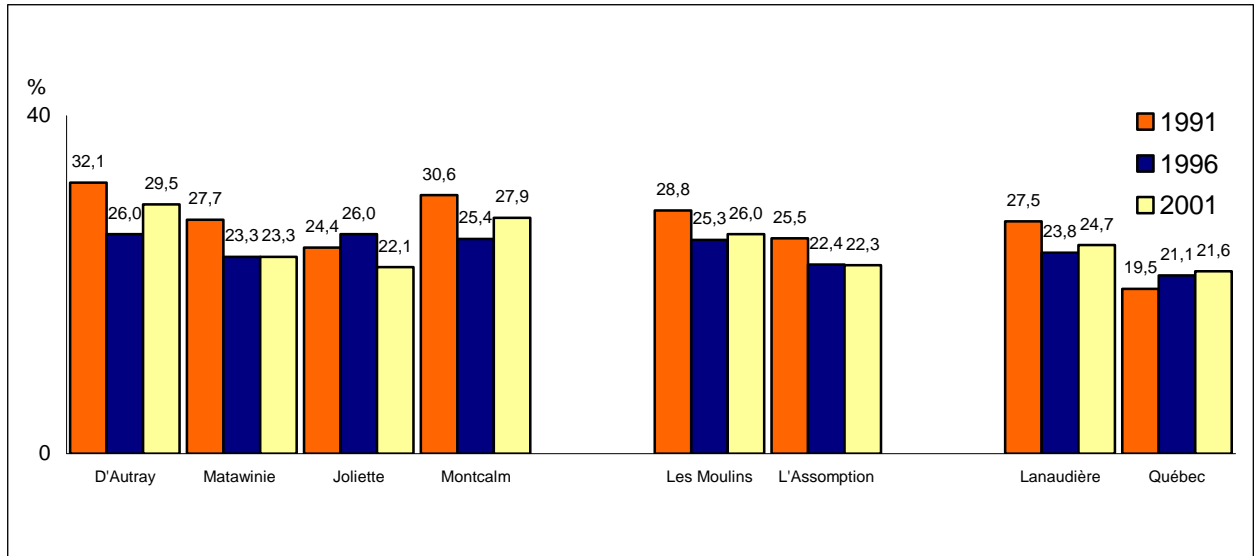
Source : STATISTIQUE CANADA. Recensement canadien de 2001, données-échantillon (20 %), fichier 95F0495XCB01001.ivt. tiré du dépôt de données J36-STAT du MSSS.

Figure 2.1 Population active occupée âgée de 15 ans et plus oeuvrant dans le secteur primaire, MRC, Lanaudière et Québec, 1991, 1996 et 2001 (en %)



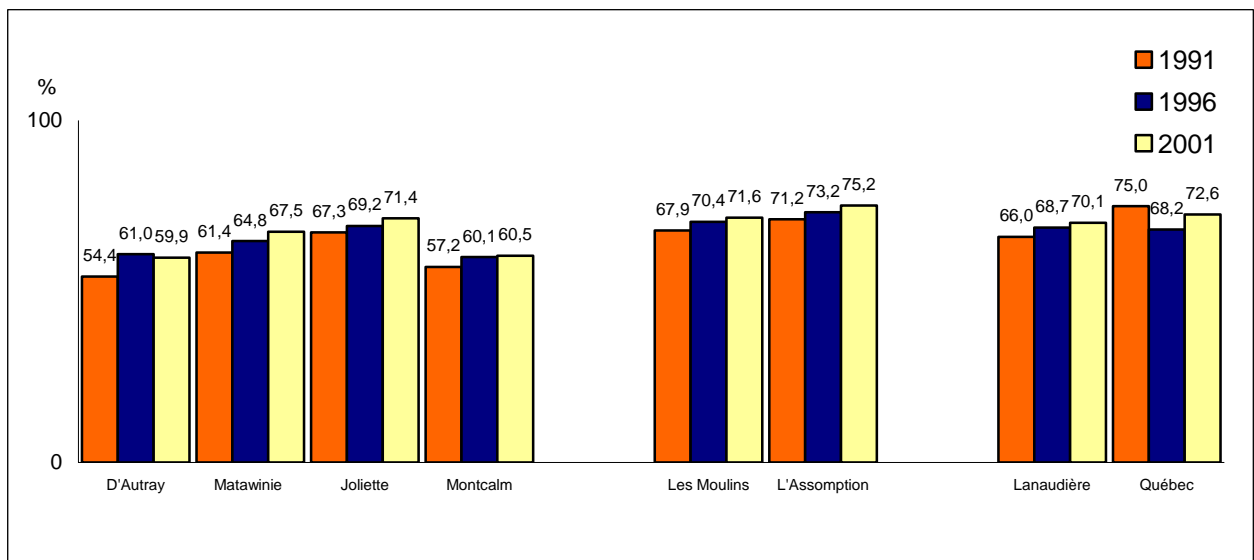
Sources : INSTITUT DE LA STATISTIQUE DU QUÉBEC. *Tableau Travail, scolarité et mobilité-Recensement de 1991* consulté sur le site à l'adresse suivante : <http://www.stat.gouv.qc.ca/regions>.
 STATISTIQUE CANADA. *Recensement canadien de 1996*, Données-échantillon (20 %), Tableau R14TSB12.ivt. tiré du dépôt de données J36-STAT au MSSS.
 STATISTIQUE CANADA. *Recensement canadien de 2001*, Données-échantillon (20 %), Fichier 95F0495XCB01001.ivt. tiré du dépôt de données J36-STAT au MSSS.

Figure 2.2 Population active occupée âgée de 15 ans et plus oeuvrant dans le secteur secondaire, MRC, Lanaudière et Québec, 1991, 1996 et 2001 (en %)



Sources : INSTITUT DE LA STATISTIQUE DU QUÉBEC. *Tableau Travail, scolarité et mobilité-Recensement de 1991* consulté sur le site à l'adresse suivante : <http://www.stat.gouv.qc.ca/regions>.
 STATISTIQUE CANADA. *Recensement canadien de 1996*, Données-échantillon (20 %), Tableau R14TSB12.ivt. tiré du dépôt de données J36-STAT au MSSS.
 STATISTIQUE CANADA. *Recensement canadien de 2001*, Données-échantillon (20 %), Fichier 95F0495XCB01001.ivt. tiré du dépôt de données J36-STAT au MSSS.

Figure 2.3 Population active occupée âgée de 15 ans et plus oeuvrant dans le secteur tertiaire, MRC, Lanaudière et Québec, 1991, 1996 et 2001 (en %)



Sources : INSTITUT DE LA STATISTIQUE DU QUÉBEC. *Tableau Travail, scolarité et mobilité-Recensement de 1991* consulté sur le site à l'adresse suivante : <http://www.stat.gouv.qc.ca/regions>.
 STATISTIQUE CANADA. *Recensement canadien de 1996*, Données-échantillon (20 %), Tableau R14TSB12.ivt. tiré du dépôt de données J36-STAT au MSSS.
 STATISTIQUE CANADA. *Recensement canadien de 2001*, Données-échantillon (20 %), Fichier 95F0495XCB01001.ivt. tiré du dépôt de données J36-STAT au MSSS.

Croissance démographique et vieillissement de la population

Projection de la population entre 2001 et 2026

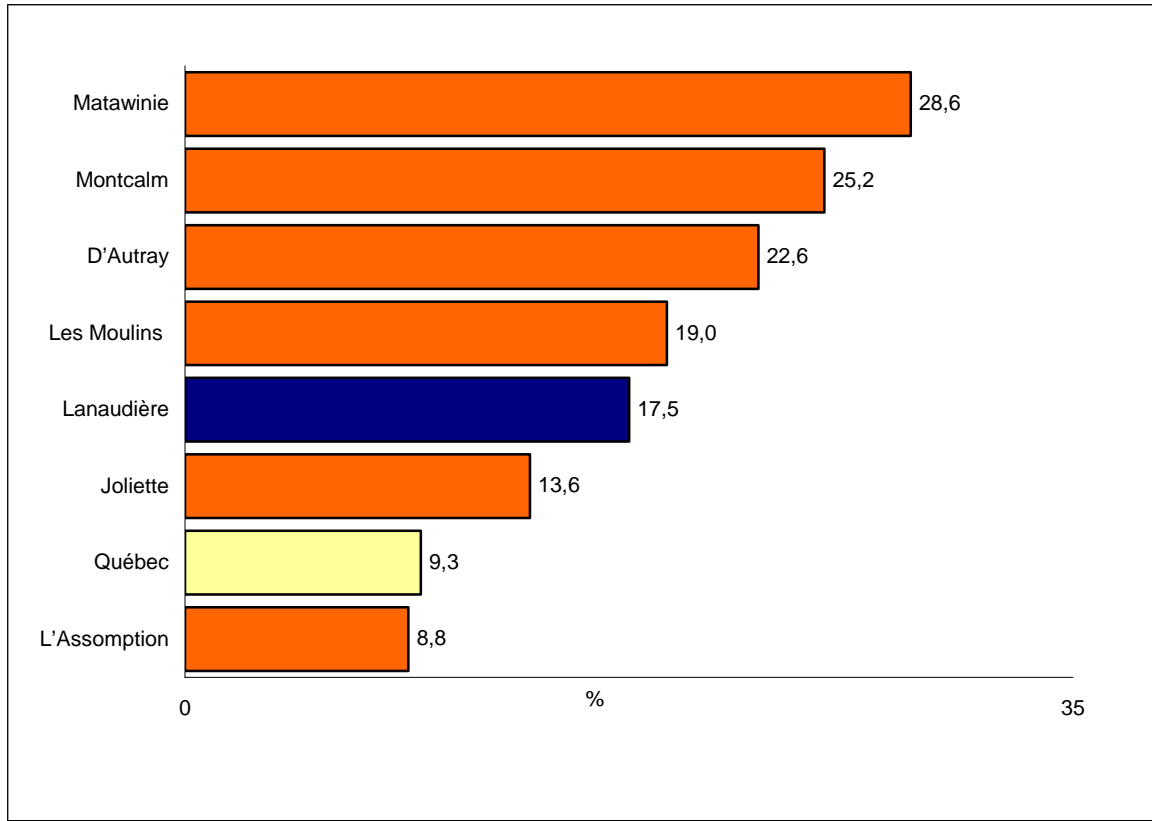
Tableau 5 Population et variation de population selon le groupe d'âge, MRC, Lanaudière et Québec, 2001 et 2026 (N et %)

Territoire	0-14 ans		15-19 ans		20-44 ans		45-64 ans		65 ans +		Total	
	N	%	N	%	N	%	N	%	N	%	N	%
D'Autray												
2001	7 491	19,2	2 420	6,2	13 441	34,4	10 372	26,5	5 376	13,7	39 100	100,0
2026	7 170	15,0	2 318	4,8	13 146	27,4	12 990	27,1	12 295	25,7	47 919	100,0
Variation 2001-2026 (%)	-4,3		-4,2		-2,2		25,2		128,7		22,6	
Joliette												
2001	9 250	16,8	3 707	6,7	18 827	34,2	15 285	27,7	8 044	14,6	55 113	100,0
2026	8 208	13,1	3 049	4,9	17 003	27,2	16 146	25,8	18 207	29,1	62 613	100,0
Variation 2001-2026 (%)	-11,3		-17,8		-9,7		5,6		126,3		13,6	
L'Assomption												
2001	22 011	20,8	7 571	7,1	39 528	37,3	27 553	26,0	9 341	8,8	106 004	100,0
2026	16 512	14,3	5 864	5,1	33 764	29,3	31 320	27,2	27 829	24,1	115 289	100,0
Variation 2001-2026 (%)	-25,0		-22,5		-14,6		13,7		197,9		8,8	
Les Moulins												
2001	26 058	23,2	7 951	7,1	45 065	40,1	26 235	23,4	7 038	6,3	112 347	100,0
2026	22 977	17,2	7 543	5,6	43 426	32,5	35 802	26,8	23 955	17,9	133 703	100,0
Variation 2001-2026 (%)	-11,8		-5,1		-3,6		36,5		240,4		19,0	
Matawinie												
2001	7 295	16,6	2 445	5,6	13 160	30,0	13 421	30,6	7 568	17,2	43 889	100,0
2026	7 261	12,9	2 421	4,3	13 033	23,1	16 806	29,8	16 940	30,0	56 461	100,0
Variation 2001-2026 (%)	-0,5		-1,0		-1,0		25,2		123,8		28,6	
Montcalm												
2001	8 018	20,3	2 463	6,2	13 954	35,4	10 352	26,2	4 651	11,8	39 438	100,0
2026	8 237	16,7	2 562	5,2	14 610	29,6	13 513	27,4	10 449	21,2	49 371	100,0
Variation 2001-2026 (%)	2,7		4,0		4,7		30,5		124,7		25,2	
Lanaudière												
2001	80 123	20,2	26 557	6,7	143 975	36,4	103 218	26,1	42 018	10,6	395 891	100,0
2026	70 365	15,1	23 757	5,1	134 982	29,0	126 577	27,2	109 675	23,6	465 356	100,0
Variation 2001-2026 (%)	-12,2		-10,5		-6,2		22,6		161,0		17,5	
Québec												
2001	1 305 119	17,6	467 727	6,3	276 9153	37,4	188 9854	25,5	965 135	13,0	7 396 988	100,0
2026	1 138 433	14,1	405 417	5,0	241 2496	29,8	215 5323	26,7	197 4180	24,4	8 085 849	100,0
Variation 2001-2026 (%)	-12,8		-13,3		-12,9		14,0		104,5		9,3	

Source : MARQUIS, G., et É. CADIEUX. *Projections de la population selon le sexe et l'année d'âge 2001-2026*, Agence de développement de réseaux locaux de services de santé et de services sociaux de Lanaudière, Direction de santé publique et d'évaluation, Service de surveillance, recherche et évaluation, 2005.

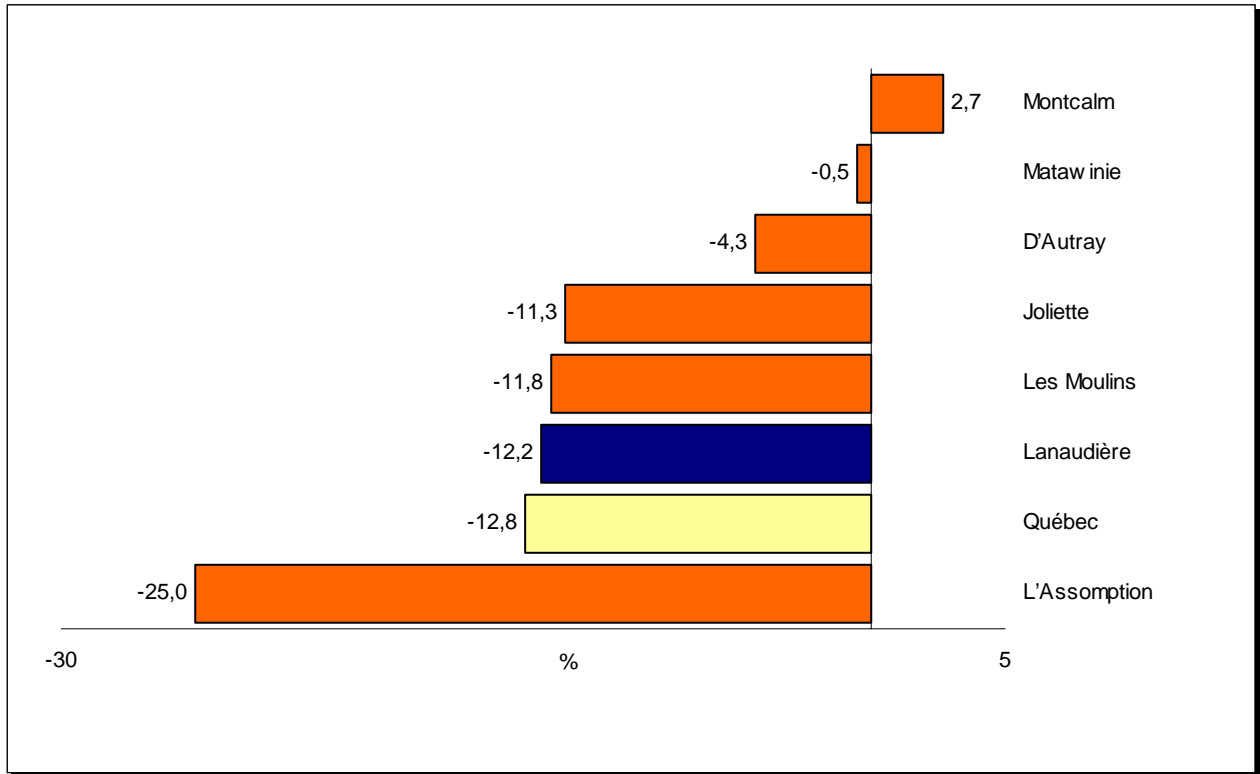
Comprend neuf documents : *Région de Lanaudière et le Québec*, 39 p. ; *CSSS du Nord de Lanaudière*, 21 p. ; *CSSS du Sud de Lanaudière*, 21 p. ; *MRC de D'Autray*, 21 p. ; *MRC Joliette*, 21 p. ; *MRC L'Assomption*, 21 p. ; *MRC Matawinie*, #21 p. ; *MRC Montcalm*, 21 p. ; *MRC Les Moulins*, 21 p.

Figure 8.1 Variation (en %) de la population totale entre 2001 et 2026, MRC, Lanaudière et Québec



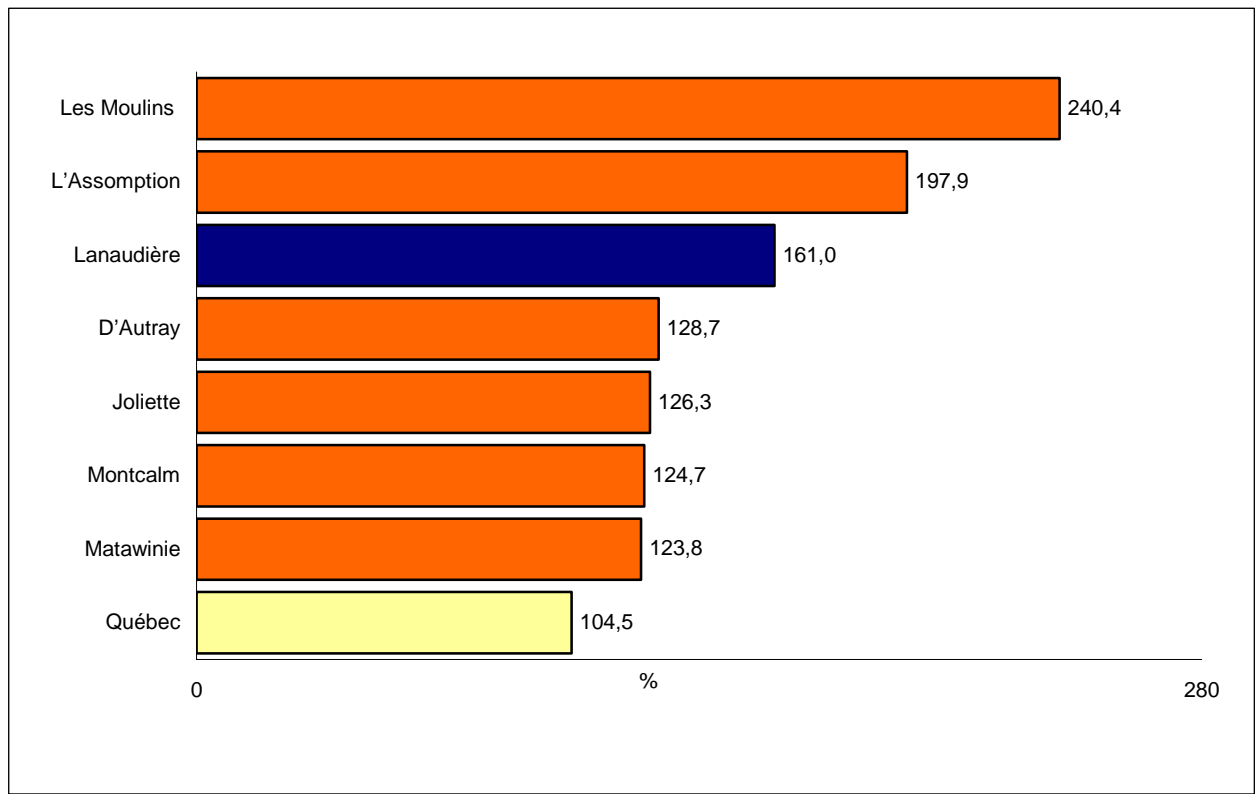
Source : MARQUIS, G., et É. CADIEUX. *Projections de la population selon le sexe et l'année d'âge 2001-2026*, Agence de développement de réseaux locaux de services de santé et de services sociaux de Lanaudière, Direction de santé publique et d'évaluation, Service de surveillance, recherche et évaluation, 2005.
Comprend neuf documents : *Région de Lanaudière et le Québec*, 39 p. ; *CSSS du Nord de Lanaudière*, 21 p. ; *CSSS du Sud de Lanaudière*, 21 p. ; *MRC de D'Autray*, 21 p. ; *MRC Joliette*, 21 p. ; *MRC L'Assomption*, 21 p. ; *MRC Matawinie*, 21 p. ; *MRC Montcalm*, 21 p. ; *MRC Les Moulins*, 21 p.

Figure 8.2 Variation (en %) de la population âgée de 0 à 14 ans entre 2001 et 2026, MRC, Lanaudière et Québec



Source : MARQUIS, G., et É. CADIEUX. *Projections de la population selon le sexe et l'année d'âge 2001-2026*, Agence de développement de réseaux locaux de services de santé et de services sociaux de Lanaudière, Direction de santé publique et d'évaluation, Service de surveillance, recherche et évaluation, 2005.
Comprend neuf documents : *Région de Lanaudière et le Québec*, 39 p. ; *CSSS du Nord de Lanaudière*, 21 p. ; *CSSS du Sud de Lanaudière*, 21 p. ; *MRC de D'Autray*, 21 p. ; *MRC Joliette*, 21 p. ; *MRC L'Assomption*, 21 p. ; *MRC Matawinie*, 21 p. ; *MRC Montcalm*, 21 p. ; *MRC Les Moulins*, 21 p.

Figure 8.3 Variation (en %) de la population âgée de 65 ans et plus entre 2001 et 2026, MRC, Lanaudière et Québec



Source : MARQUIS, G., et É. CADIEUX. *Projections de la population selon le sexe et l'année d'âge 2001-2026*, Agence de développement de réseaux locaux de services de santé et de services sociaux de Lanaudière, Direction de santé publique et d'évaluation, Service de surveillance, recherche et évaluation, 2005.
Comprend neuf documents : *Région de Lanaudière et le Québec*, 39 p. ; *CSSS du Nord de Lanaudière*, 21 p. ; *CSSS du Sud de Lanaudière*, 21 p. ; *MRC de D'Autray*, 21 p. ; *MRC Joliette*, 21 p. ; *MRC L'Assomption*, 21 p. ; *MRC Matawinie*, 21 p. ; *MRC Montcalm*, 21 p. ; *MRC Les Moulins*, 21 p.

Scolarité, revenu et chômage

Scolarisation et taux d'activité, taux d'emploi et taux de chômage

Tableau 6 Population âgée de 15 ans et plus selon le plus haut niveau de scolarité atteint, Lanaudière et Québec, 1991, 1996 et 2001 (N et %)

Plus haut niveau de scolarité atteint	Lanaudière						Québec					
	1991		1996		2001		1991		1996		2001	
	N	%	N	%	N	%	N	%	N	%	N	%
Niveau inférieur à la 9^e année	52 350	20,6	53 000	18,6	48 525	16,0	1 093 695	20,1	1 025 555	18,1	882 785	15,1
De la 9^e à la 13^e année	103 175	40,7	115 255	40,5	120 680	39,7	1 944 300	35,8	1 981 900	34,9	1 965 350	33,7
○ Sans certificat d'études secondaires	53 220	21,0	57 415	20,2	59 180	19,5	1 030 330	19,0	988 265	17,4	966 160	16,6
○ Avec certificat d'études secondaires	49 955	19,7	57 840	20,3	61 500	20,2	913 970	16,8	993 635	17,5	999 190	17,1
Certificat ou diplôme d'une école de métiers	16 905	6,7	13 495	4,7	16 140	5,3	312 120	5,7	254 330	4,5	267 260	4,6
Études collégiales	53 250	21,0	67 025	23,5	75 190	24,7	1 101 470	20,3	1 266 155	22,3	1 398 585	24,0
○ Sans certificat ou diplôme	17 410	6,9	20 845	7,3	21 955	7,2	372 750	6,9	407 835	7,2	412 365	7,1
○ Avec certificat ou diplôme	35 840	14,1	46 180	16,2	53 235	17,5	728 720	13,4	858 320	15,1	986 220	16,9
Études universitaires	28 120	11,1	35 775	12,6	43 300	14,3	981 655	18,1	1 145 485	20,2	1 318 360	22,6
○ Sans baccalauréat ou grade supérieur	13 665	5,4	16 705	5,9	19 730	6,5	421 855	7,8	453 100	8,0	504 200	8,6
○ Avec baccalauréat ou grade supérieur	14 455	5,7	19 070	6,7	23 570	7,8	559 800	10,3	692 385	12,2	814 160	14,0
Total	253 800	100,0	284 550	100,0	303 835	100,0	5 433 245	100,0	5 673 425	100,0	5 832 340	100,0

Sources : SAINT-CYR, J.P. *Dynamisme démographique et profil socioéconomique de Lanaudière*, Saint-Charles-Borromée RRSS de Lanaudière, Direction de santé publique, Service de recherche, septembre 1994, 60 p.
 STATISTIQUE CANADA. *Recensement canadien de 2001*, données-échantillon (20 %), fichier R14TSB10.IVT.1.ivt. tiré du dépôt de données J-36-STAT au MSSS.
 STATISTIQUE CANADA. *Recensement canadien de 2001*, données-échantillon (20 %), fichier 95F0380XCB1001.ivt. tiré du dépôt de données J-36-STAT au MSSS.

Tableau 7 Population âgée de 15 ans et plus n'ayant pas de certificat ou de diplôme d'études secondaires et celle ayant un diplôme universitaire (baccalauréat ou grade) selon le groupe d'âge, MRC, Lanaudière et Québec, 2001

Territoire de MRC	Groupe d'âge	Sans certificat d'études secondaires		Études universitaires avec baccalauréat ou grade supérieur		Total N
		N	%	N	%	
D'Autray	15 à 24 ans	1 775	40,7	95	2,2	4 360
	25 à 44 ans	3 210	29,4	795	7,3	10 915
	45 à 64 ans	4 225	41,9	640	6,3	10 085
	65 ans et plus	3 500	73,1	75	1,6	4 790
	Total 15 ans et plus	12 710	42,2	1 605	5,3	30 150
Joliette	15 à 24 ans	2 550	35,9	260	3,7	7 105
	25 à 44 ans	3 050	21,0	2 155	14,8	14 555
	45 à 64 ans	5 245	36,4	1 205	8,4	14 395
	65 ans et plus	4 910	65,8	360	4,8	7 465
	Total 15 ans et plus	15 755	36,2	3 980	9,1	43 520
L'Assomption	15 à 24 ans	5 045	37,8	340	2,5	13 335
	25 à 44 ans	5 305	16,6	4 565	14,2	32 045
	45 à 64 ans	8 045	30,3	2 110	8,0	26 530
	65 ans et plus	5 135	65,5	195	2,5	7 840
	Total 15 ans et plus	23 530	29,5	7 210	9,0	79 750
Les Moulins	15 à 24 ans	5 965	42,2	180	1,3	14 130
	25 à 44 ans	7 970	21,5	3 810	10,3	37 110
	45 à 64 ans	8 100	30,4	2 570	9,7	26 615
	65 ans et plus	4 755	66,1	375	5,2	7 190
	Total 15 ans et plus	26 790	31,5	6 935	8,2	85 045
Matawinie	15 à 24 ans	2 275	53,0	35	0,8	4 290
	25 à 44 ans	3 585	33,5	970	9,1	10 705
	45 à 64 ans	4 865	35,3	1 325	9,6	13 770
	65 ans et plus	4 190	66,8	190	3,0	6 275
	Total 15 ans et plus	14 915	42,6	2 520	7,2	35 040
Montcalm	15 à 24 ans	2 190	50,7	115	2,7	4 320
	25 à 44 ans	3 905	33,8	655	5,7	11 540
	45 à 64 ans	4 795	47,1	450	4,4	10 185
	65 ans et plus	3 115	72,7	100	2,3	4 285
	Total 15 ans et plus	14 005	46,2	1 320	4,4	30 330
Lanaudière	15 à 24 ans	19 800	41,6	1 025	2,2	47 540
	25 à 44 ans	27 025	23,1	12 950	11,1	116 870
	45 à 64 ans	35 275	34,7	8 300	8,2	101 580
	65 ans et plus	25 605	67,7	1 295	3,4	37 845
	Total 15 ans et plus	107 705	35,4	23 570	7,8	303 835
Québec	15 à 24 ans	322 005	34,1	47 485	5,0	945 620
	25 à 44 ans	402 360	18,7	440 080	20,4	2 153 065
	45 à 64 ans	577 610	31,1	272 280	14,7	1 855 595
	65 ans et plus	546 970	62,3	54 315	6,2	878 060
	Total 15 ans et plus	1 848 945	31,7	814 160	14,0	5 832 340

Source : STATISTIQUE CANADA . Recensement canadien de 2001, Données échantillon (20 %), fichier 95F0380XCB01001.ivt. tiré du dépôt de données J36-STAT au MSSS.

Tableau 8 Taux d'activité, taux d'emploi et taux de chômage de la population âgée de 15 ans et plus selon le plus haut niveau de scolarité atteint, Lanaudière et Québec, 1996 et 2001 (en %)

Plus haut niveau de scolarité atteint	Lanaudière						Québec					
	Taux d'activité		Taux d'emploi		Taux de chômage		Taux d'activité		Taux d'emploi		Taux de chômage	
	1996 %	2001 %	1996 %	2001 %	1996 %	2001 %	1996 %	2001 %	1996 %	2001 %	1996 %	2001 %
Niveau inférieur à la 9^e année	31,7	29,6	26,4	25,7	16,7	13,0	29,3	27,2	23,5	23,0	19,7	15,4
De la 9^e à la 13^e année	62,1	62,9	54,2	57,7	12,8	8,4	57,6	58,7	49,5	52,8	14,1	10,1
○ sans certificat d'études secondaires	54,9	56,7	45,6	50,6	17,0	10,8	50,0	52,1	41,0	45,4	17,9	12,8
○ avec certificat d'études secondaires	69,2	68,9	62,7	64,4	9,4	6,5	65,2	65,1	57,9	60,0	11,3	8,0
Certificat ou diplôme d'une école de métiers	78,2	78,8	71,3	74,5	8,8	5,4	74,8	74,3	66,6	68,6	11,0	7,7
Études collégiales	80,1	80,8	72,9	76,2	9,0	5,6	76,1	78,0	67,9	72,3	10,8	7,4
○ Sans certificat ou diplôme	72,5	74,2	64,1	68,9	11,5	7,2	67,0	70,2	57,7	63,6	13,8	9,5
○ Avec certificat ou diplôme	83,5	83,5	76,9	79,2	8,0	5,0	80,5	81,3	72,7	75,9	9,6	6,6
Études universitaires sans baccalauréat ou grade supérieur	82,8	79,1	77,1	75,5	6,9	4,5	77,7	76,3	69,6	70,7	10,5	7,4
Études universitaires avec baccalauréat ou grade supérieur	87,7	84,3	84,8	82,9	3,3	1,7	84,8	82,8	79,9	79,0	5,8	4,6
Total	64,5	65,6	57,7	61,1	10,6	6,7	62,3	64,2	55,0	58,9	11,8	8,2

Taux d'activité : Ce taux prend en compte les personnes âgées de 15 ans et plus actives sur le marché du travail (**c'est-à-dire celles qui sont occupées à un emploi et qui sont en chômage**) au cours de la semaine (du dimanche au samedi) ayant précédé le jour du recensement (15 mai 2001) par rapport au total de la population âgée de 15 ans et plus. Ce résultat est multiplié par 100.

Taux d'emploi : Ce taux prend en compte les personnes qui, au cours de la semaine (du dimanche au samedi) ayant précédé le jour du recensement (15 mai 2001) : a) avaient fait un travail quelconque à un emploi salarié ou à leur compte ou sans rémunération dans une ferme ou une entreprise familiale ou dans l'exercice d'une profession ; b) étaient temporairement absentes de leur travail ou de l'entreprise, avec ou sans rémunération, **toute la semaine** à cause de vacances, d'une maladie, d'un conflit de travail à leur lieu de travail, ou encore pour d'autres raisons par rapport à la population âgée de 15 ans et plus. Ce résultat est multiplié par 100.

Taux de chômage : Ce taux prend en compte les personnes qui, au cours de la semaine (du dimanche au samedi) ayant précédé le jour du recensement (15 mai 2001), **étaient sans emploi salarié et sans travail à leur compte, étaient prêtes à travailler et** : a) avaient activement cherché un emploi salarié au cours des quatre semaines précédentes ; ou b) avaient été mises à pied mais prévoyaient reprendre leur emploi ; ou c) avaient pris des arrangements définis en vue de se présenter à un nouvel emploi dans les quatre semaines suivantes par rapport à la population active âgée de 15 ans et plus. Ce résultat est multiplié par 100.

Sources : STATISTIQUE Canada. *Recensement canadien 1996*, Tableau R14TSB10.ivt tiré du dépôt de données J36-STAT au MSSS.

STATISTIQUE Canada. *Recensement canadien de 2001*, Tableau 95F038XCB01001.ivt tiré du dépôt de données J36-STAT au MSSS.

RENAUD, M., et É. CADIEUX. *Données régionales du recensement canadien de 2001. Région de Lanaudière par territoire de MRC*, Saint-Charles-Borromée, Agence de développement de réseaux locaux de services de santé et de services sociaux de Lanaudière, Direction de santé publique et d'évaluation, Service de surveillance, recherche et évaluation, 2004, 66 p.

Tableau 9 Taux d'activité, taux d'emploi et taux de chômage de la population âgée de 15 ans et plus selon le plus haut niveau de scolarité atteint, MRC, Lanaudière et Québec, 2001 (en %)

Plus haut niveau de scolarité atteint	D'Autray			Joliette			L'Assomption			Les Moulins		
	Taux d'activité	Taux d'emploi	Taux de chômage	Taux d'activité	Taux d'emploi	Taux de chômage	Taux d'activité	Taux d'emploi	Taux de chômage	Taux d'activité	Taux d'emploi	Taux de chômage
Niveau inférieur à la 9 ^e année	26,4	23,7	9,9	22,7	18,6	18,0	30,9	28,5	7,7	37,7	33,9	10,0
De la 9 ^e à la 13 ^e année sans certificat d'études secondaires	58,3	52,7	9,4	51,0	43,5	14,7	55,6	51,2	7,9	61,8	56,4	8,7
De la 9 ^e à la 13 ^e année avec certificat d'études secondaires	65,2	61,3	5,9	64,9	60,0	7,6	71,3	67,8	5,0	76,2	71,9	5,6
Certificat ou diplôme d'une école de métiers	77,3	72,4	6,3	74,6	68,2	9,0	80,0	76,7	4,1	84,1	81,0	3,9
Études collégiales sans certificat ou diplôme	71,9	68,0	5,4	71,0	64,8	8,7	76,7	72,3	5,7	79,9	75,0	6,2
Études collégiales avec certificat ou diplôme	80,5	76,7	4,6	81,4	76,1	6,4	84,8	80,5	5,1	87,1	83,9	3,7
Études universitaires sans baccalauréat ou grade	76,1	70,7	7,0	76,7	72,9	4,7	80,8	76,6	4,0	85,0	81,7	3,7
Études universitaires avec baccalauréat ou grade	76,6	75,9	0,8	85,2	83,3	2,1	86,8	85,5	1,5	88,8	87,6	1,3
Total	60,6	56,7	6,4	61,9	56,9	8,2	69,7	66,2	5,0	72,6	68,7	5,4
Plus haut niveau de scolarité atteint	Matawinie			Montcalm			Lanaudière			Québec		
	Taux d'activité	Taux d'emploi	Taux de chômage	Taux d'activité	Taux d'emploi	Taux de chômage	Taux d'activité	Taux d'emploi	Taux de chômage	Taux d'activité	Taux d'emploi	Taux de chômage
Niveau inférieur à la 9 ^e année	24,1	18,6	23,0	30,8	26,0	15,5	29,6	25,7	13,0	27,2	23,0	15,4
De la 9 ^e à la 13 ^e année sans certificat d'études secondaires	51,2	42,5	16,9	58,5	51,1	12,7	56,7	50,6	10,8	52,1	45,4	12,8
De la 9 ^e à la 13 ^e année avec certificat d'études secondaires	56,6	49,9	11,9	63,2	57,9	8,3	68,9	64,4	6,5	65,1	60,0	8,0
Certificat ou diplôme d'une école de métiers	67,8	61,9	8,3	79,2	74,9	5,8	78,8	74,5	5,5	74,3	68,6	7,7
Études collégiales sans certificat ou diplôme	56,3	49,9	11,8	73,5	64,8	11,9	74,2	68,9	7,2	70,2	63,6	9,5
Études collégiales avec certificat ou diplôme	73,9	68,7	7,2	82,6	77,4	6,2	83,5	79,3	5,0	81,3	75,9	6,6
Études universitaires sans baccalauréat ou grade	66,2	62,9	4,6	73,5	67,1	8,7	79,1	75,5	4,5	76,3	70,7	7,4
Études universitaires avec baccalauréat ou grade	70,5	68,5	2,8	78,7	76,0	3,9	84,3	82,8	1,7	82,8	79,0	4,6
Total	52,4	46,2	11,7	60,3	54,5	9,6	65,6	61,1	6,7	64,2	58,9	8,2

Source : STATISTIQUE CANADA. Recensement canadien de 2001, données-échantillon (20 %), Tableau 95F0380XCB01001.ivt tiré du dépôt de données J36-STAT au MSSS.

Tableau 10.1 Taux de chômage, population âgée de 15 ans et plus et population vivant sous le seuil de faible revenu (SFR), MRC, Lanaudière et Québec, 1991, 1996 et 2001 (en %)

Territoire	Population âgée de 15 ans et plus			Population âgée de 15 ans et plus vivant sous le SFR ¹		
	1991	1996 (%)	2001 (%)	1991 (%)	1996 (%)	2001 (%)
D'Autray	12,5	12,2	6,4	34,3	30,8	20,8
Joliette	9,7	11,2	8,2	29,4	30,6	26,1
L'Assomption	9,2	8,6	5,0	23,3	24,4	15,7
Les Moulins	10,2	8,8	5,4	24,0	25,4	15,6
Matawinie	16,9	16,7	11,7	31,8	37,2	31,2
Montcalm	12,3	14,0	9,6	27,7	37,3	23,0
Lanaudière	10,8	10,6	6,7	25,8	29,1	20,0
Québec	12,1	11,8	8,2	28,2	29,9	22,3

1. Ces données proviennent du *Fichier des données issues du géocodage* produit par le ministère de la Santé et des Services sociaux (MSSS). Elles sont fournies uniquement par territoire de CLSC. Les données présentées pour la MRC de D'Autray dans ce tableau prennent donc en compte les habitants de Saint-Damien alors qu'ils font partie de la MRC Matawinie.

Sources : STATISTIQUE CANADA. *Tableau issu du géocodage produit par le MSSS, à partir des données du recensement canadien de 1991*, Tableau R14T0791, 2000.
 STATISTIQUE CANADA. *Tableau issu du géocodage produit par le MSSS, à partir des données du recensement canadien de 1996*, Tableau R14T0896, 2000.
 STATISTIQUE CANADA. *Tableau issu du géocodage produit par le MSSS, à partir des données du recensement canadien de 2001*, fichier C773_T08B.ivt.
 STATISTIQUE CANADA. *Recensements canadiens de 1996 et de 2001*, données-échantillon (20 %), fichiers LANAU_P6.ivt et 95F0495XCB1001.ivt tirés du dépôt de données J36-STAT au MSSS.

Tableau 10.2 Taux de chômage, population féminine âgée de 15 ans et plus et population féminine vivant sous le seuil de faible revenu (SFR), MRC, Lanaudière et Québec, 1991, 1996 et 2001 (en %)

Territoire	Population féminine âgée de 15 ans et plus			Population féminine âgée de 15 ans et plus vivant sous le SFR ¹		
	1991	1996	2001	1991	1996	2001
D'Autray	12,7	13,2	6,7	24,7	29,4	24,4
Joliette	9,0	11,6	8,4	24,0	31,9	23,8
L'Assomption	11,1	8,6	5,5	22,6	22,3	16,4
Les Moulins	12,1	9,8	5,6	24,9	28,4	15,7
Matawinie	16,1	15,1	10,7	29,6	35,4	28,1
Montcalm	12,7	14,8	10,2	30,4	38,9	21,9
Lanaudière	11,8	10,9	6,9	25,2	29,4	19,6
Québec	12,2	11,2	7,7	26,6	27,8	20,6

1. Ces données proviennent du *Fichier des données issues du géocodage* produit par le ministère de la Santé et des Services sociaux (MSSS). Elles sont fournies uniquement par territoire de CLSC. Les données présentées pour la MRC de D'Autray dans ce tableau prennent donc en compte les habitants de Saint-Damien alors qu'ils font partie de la MRC Matawinie.

Sources : STATISTIQUE CANADA. *Tableau issu du géocodage produit par le MSSS, à partir des données du recensement canadien de 1991*, Tableau R14T0791, 2000.
 STATISTIQUE CANADA. *Tableau issu du géocodage produit par le MSSS, à partir des données du recensement canadien de 1996*, Tableau R14T0896, 2000.
 STATISTIQUE CANADA. *Tableau issu du géocodage produit par le MSSS, à partir des données du recensement canadien de 2001*, fichier C773_T08B.ivt.
 STATISTIQUE CANADA. *Recensements canadiens de 1996 et de 2001*, données-échantillon (20 %), fichiers LANAU_P6.ivt et 95F0495XCB1001.ivt tirés du dépôt de données J36-STAT au MSSS.

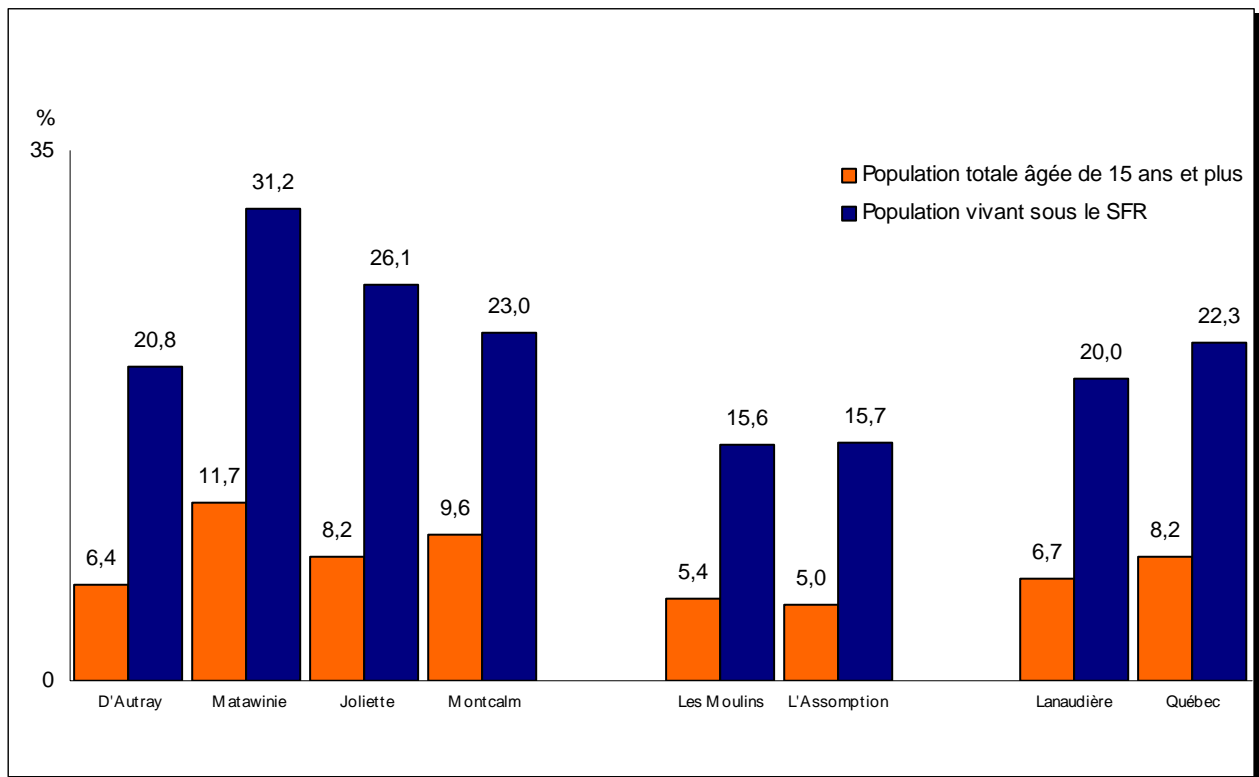
Tableau 10.3 Taux de chômage, population masculine âgée de 15 ans et plus et population masculine vivant sous le seuil de faible revenu (SFR), MRC, Lanaudière et Québec, 1991, 1996 et 2001 (en %)

Territoire	Population masculine âgée de 15 ans et plus			Population masculine âgée de 15 ans et plus vivant sous le SFR ¹		
	1991	1996	2001	1991	1996	2001
D'Autray	12,4	11,5	6,2	23,4	31,9	17,6
Joliette	10,2	10,8	8,0	34,4	29,3	28,2
L'Assomption	7,7	8,6	4,6	23,9	26,3	14,9
Les Moulins	8,8	8,0	5,2	23,2	23,1	15,4
Matawinie	17,3	17,8	12,5	32,9	38,4	33,2
Montcalm	12,0	13,4	9,1	25,4	36,2	23,8
Lanaudière	10,1	10,3	6,6	26,4	28,9	20,5
Québec	12,0	12,3	8,7	29,6	31,6	24,0

1. Ces données proviennent du *Fichier des données issues du géocodage* produit par le ministère de la Santé et des Services sociaux (MSSS). Elles sont fournies uniquement par territoire de CLSC. Les données présentées pour la MRC de D'Autray dans ce tableau prennent donc en compte les habitants de Saint-Damien alors qu'ils font partie de la MRC Matawinie.

Sources : STATISTIQUE CANADA. *Tableau issu du géocodage produit par le MSSS, à partir des données du recensement canadien de 1991*, tableau R14T0791, 2000.
 STATISTIQUE CANADA. *Tableau issu du géocodage produit par le MSSS, à partir des données du recensement canadien de 1996*, Tableau R14T0896, 2000.
 STATISTIQUE CANADA. *Tableau issu du géocodage produit par le MSSS, à partir des données du recensement canadien de 2001*, fichier C773_T08B.ivt.
 STATISTIQUE CANADA. *Recensements canadiens de 1996 et de 2001*, données-échantillon (20 %), fichiers LANAU_P6.ivt et 95F0495XCB1001.ivt tirés du dépôt de données J36-STAT au MSSS.

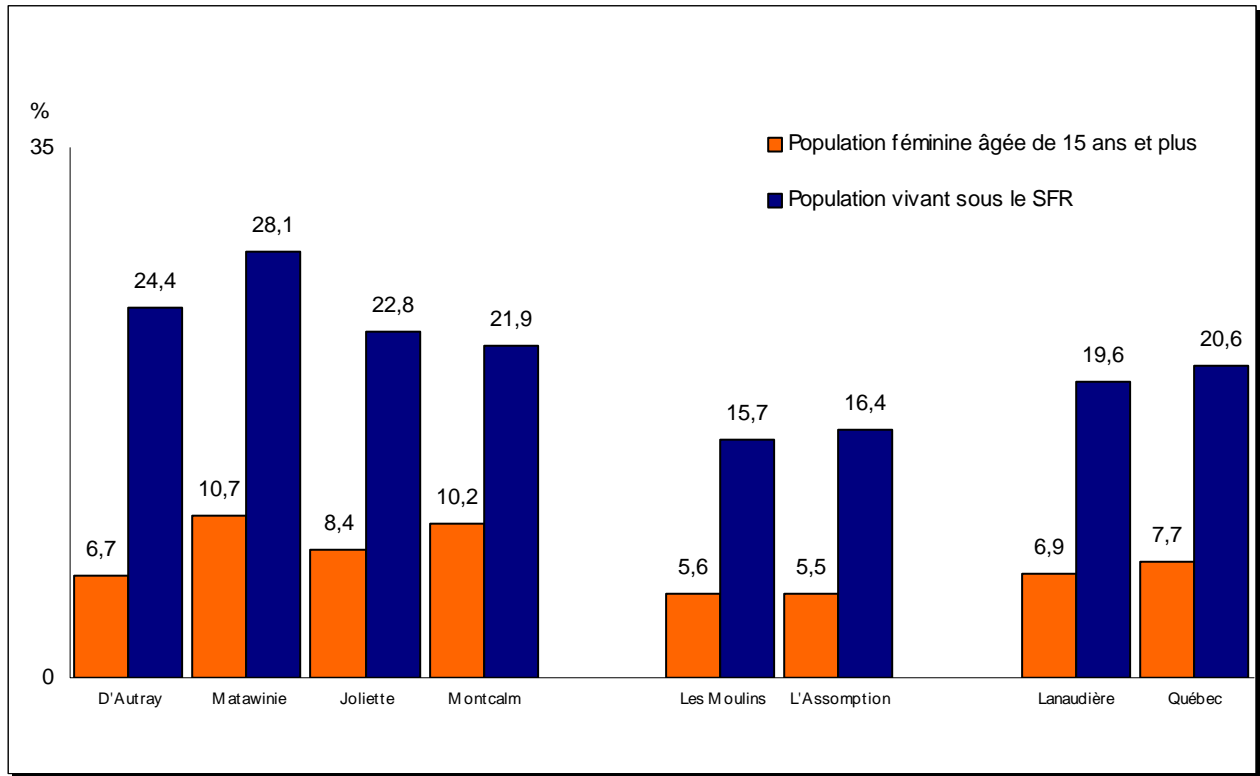
Figure 9.1 Taux de chômage, population âgée de 15 ans et plus et population vivant sous le seuil sous le seuil de faible revenu (SFR), MRC, Lanaudière et Québec, 2001 (en %)



Note : Ces données proviennent du *Fichier des données issues du géocodage* produit par le Ministère de la Santé et des Services sociaux (MSSS). Elles sont fournies uniquement par territoire de CLSC. Les données présentées pour la MRC de D'Autray dans ce tableau prennent donc en compte les habitants de Saint-Damien alors qu'ils font partie de la MRC Matawinie.

Sources : STATISTIQUE CANADA. *Tableau issu du géocodage produit par le MSSS, à partir des données du recensement canadien de 2001*, fichier C773_T08B.ivt.
 STATISTIQUE CANADA. *Recensements canadiens de 1996 et de 2001, données-échantillon (20 %)*, fichiers LANAU_P6.ivt et 95F0495XCB1001.ivt tirés du dépôt de données J36-STAT au MSSS.

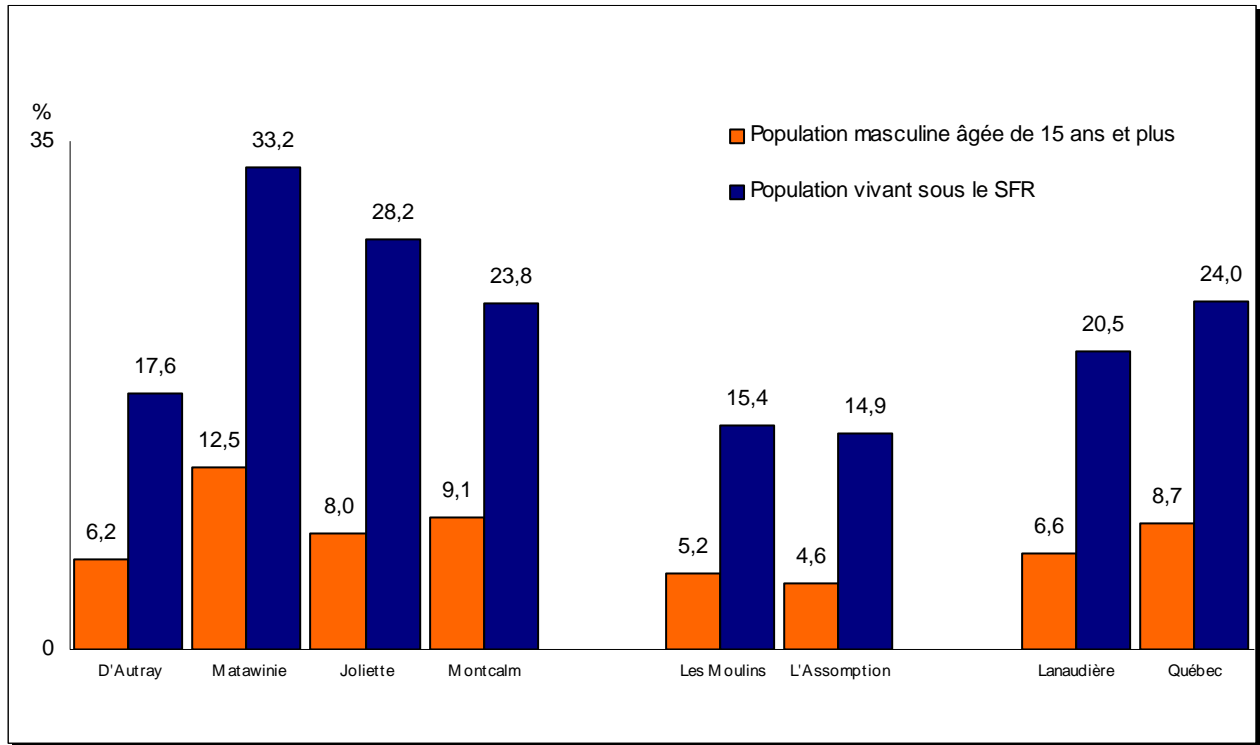
Figure 9.2 Taux de chômage, population féminine âgée de 15 ans et plus et population féminine vivant sous le seuil de faible revenu (SFR), MRC, Lanaudière et Québec, 2001 (en %)



Note : Ces données proviennent du *Fichier des données issues du géocodage* produit par le ministère de la Santé et des Services sociaux (MSSS). Elles sont fournies uniquement par territoire de CLSC. Les données présentées pour la MRC de D'Autray dans ce tableau prennent donc en compte les habitants de Saint-Damien alors qu'ils font partie de la MRC Matawinie.

Sources : STATISTIQUE CANADA. *Tableau issu du géocodage produit par le MSSS, à partir des données du recensement canadien de 2001*, fichier C773_T08B.ivt.
 STATISTIQUE CANADA. *Recensements canadiens de 1996 et de 2001, données-échantillon (20 %)*, fichiers LANAU_P6.ivt et 95F0495XCB1001.ivt tirés du dépôt de données J36-STAT au MSSS.

Figure 9.3 Taux de chômage, population masculine âgée de 15 ans et plus et population masculine vivant sous le seuil de faible revenu (SFR), MRC, Lanaudière et Québec, 2001 (en %)



Note : Ces données proviennent du *Fichier des données issues du géocodage* produit par le ministère de la Santé et des Services sociaux (MSSS). Elles sont fournies uniquement par territoire de CLSC. Les données présentées pour la MRC de D'Autray dans ce tableau prennent donc en compte les habitants de Saint-Damien alors qu'ils font partie de la MRC Matawinie.

Sources : STATISTIQUE CANADA. *Tableau issu du géocodage produit par le MSSS, à partir des données du recensement canadien de 2001*, fichier C773_T08B.ivt.
 STATISTIQUE CANADA. *Recensements canadiens de 1996 et de 2001*, données-échantillon (20 %), fichiers LANAU_P6.ivt et 95F0495XCB1001.ivt tirés du dépôt de données J36-STAT au MSSS.