



2008

POUR UNE RÉGION EN SANTÉ

UN APERÇU DE LA SANTÉ ET DE SES DÉTERMINANTS
DANS LANAUDIÈRE

SERVICE DE SURVEILLANCE, RECHERCHE ET ÉVALUATION

DIRECTION DE SANTÉ PUBLIQUE ET D'ÉVALUATION



DÉTERMINANTS DE LA SANTÉ

DÉMOGRAPHIE

- Effectifs de la population
- Structure de la population selon l'âge
- Naissances et décès
- Estimation de l'accroissement naturel et du solde migratoire

CARACTÉRISTIQUES ÉCONOMIQUES ET SOCIALES

- Population de 65 ans et plus vivant seule selon le sexe
- Population de 75 ans et plus vivant seule selon le sexe
- Familles monoparentales selon le sexe du parent
- Familles monoparentales avec au moins un enfant de moins de 18 ans vivant sous le seuil de faible revenu selon le sexe du parent
- Population vivant sous le seuil de faible revenu selon le sexe
- Ménages privés ayant consacré 30 % ou plus de leurs revenus aux coûts d'habitation
- Population de 25-64 ans selon le plus haut niveau de scolarité atteint
- Population de 25-64 ans selon le plus haut niveau de scolarité atteint et le sexe
- Décrocheurs ou sortants sans diplôme d'études secondaires ni qualification selon le sexe
- Jeunes présentant un retard scolaire à l'entrée au secondaire selon le sexe

VULNÉRABILITÉ DES NOURRISSONS

- Faible poids et prématurité à la naissance
- Naissances vivantes de faible poids selon l'âge de la mère
- Naissances prématurées selon l'âge de la mère
- Hospitalisations selon les principales anomalies congénitales chez les enfants de moins d'un an

HABITUDES DE VIE

- Allaitement exclusif et total durant les six premiers mois de vie des nouveaux-nés
- Population de 12 ans et plus selon certaines habitudes de vie et le sexe

SERVICES PRÉVENTIFS

- Élèves de la 3^e année du secondaire adéquatement vaccinés selon le Programme d'immunisation du Québec
- Taux de participation au Programme québécois de dépistage du cancer du sein chez les femmes de 50-69 ans

ÉTAT DE SANTÉ

ÉTAT DE SANTÉ PHYSIQUE

- Population de 12 ans et plus selon certains indicateurs liés à la santé physique et le sexe
- Population de 12 ans et plus selon certains problèmes de santé chroniques
- Cas déclarés de chlamydie
- Limitation d'activités selon l'âge
- Espérance de vie féminine
- Espérance de vie masculine
- Espérance de vie à la naissance selon le sexe
- Composantes de la mortalité infantile
- Principales causes de mortalité chez les femmes
- Principales causes de mortalité chez les hommes
- Mortalité selon les principaux sièges de tumeurs malignes et le sexe
- Mortalité selon les principales maladies de l'appareil circulatoire et le sexe
- Mortalité selon les principales maladies de l'appareil respiratoire et le sexe
- Mortalité selon les principaux traumatismes et empoisonnements et le sexe

ÉTAT DE SANTÉ MENTALE

- Population de 12 ans et plus selon certains indicateurs liés à la santé mentale et le sexe
- Population de 12 ans et plus ayant un très faible sentiment d'appartenance à sa communauté locale selon l'âge et le sexe
- Répartition annuelle des suicides selon le sexe
- Mortalité par suicide selon le sexe



Pour une région en santé. Un aperçu de la santé et de ses déterminants dans Lanaudière est une production du Service de surveillance, recherche et évaluation réalisée dans le cadre de ses activités découlant de la mise en œuvre de son Plan régional de surveillance.

En complémentarité aux nombreuses informations que l'on retrouve dans le **SY**stème **L**anaudois d'**I**nformation et d'**A**nalyse (**SYLIA**) disponible sur le site de l'Agence de la santé et des services sociaux de Lanaudière, ce fascicule se veut un outil de diffusion intégrateur, simple, descriptif, vulgarisé et appuyé par un visuel attrayant à partir des données les plus à jour disponibles au moment de sa rédaction.

Le document met en évidence quelques indicateurs jugés les plus significatifs et les plus marquants dans la connaissance des particularités de l'état de santé de la population de Lanaudière considérée dans son ensemble pour l'année 2008.

Nous souhaitons que son contenu contribue à jouer un rôle rassembleur et soit porteur d'une vision commune des besoins de la population de Lanaudière, et ce, autant chez les gestionnaires, les intervenants que la population lanaudoise.

Bonne lecture!



Pour plus d'informations, consulter le site de l'Agence de la santé et des services sociaux de Lanaudière au www.agencelanaudiere.qc.ca



LANAUDIÈRE... EN QUELQUES CHIFFRES



Superficie :
12 413,73 km²

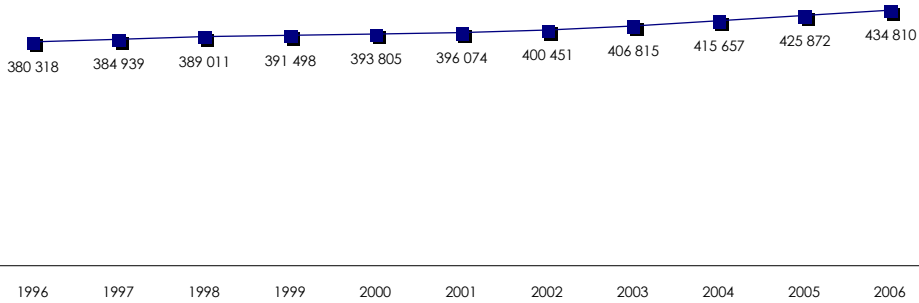
Densité :
34,6 habitants au km²



- ▶ Plus de 435 000 personnes
- ▶ Accroissement annuel de la population de plus de 8 000 personnes
- ▶ Plus de 73 000 familles avec enfants
- ▶ Environ 103 000 jeunes de moins de 18 ans
- ▶ Près de 13 000 personnes de 65 ans et plus vivent seules
- ▶ 106 000 travailleurs occupent un emploi dans la région
- ▶ 76 000 personnes travaillent à l'extérieur de la région
- ▶ Près de 58 000 personnes vivent sous le seuil de faible revenu
- ▶ 1 200 décrocheurs du secondaire par année
- ▶ 4 400 naissances
- ▶ 2 700 décès



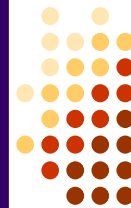
Effectifs de la population totale,
Lanaudière, 1996 à 2006 (nombre)



Source : Données tirées du **S**ystème Lanaudois d'**I**nformation et d'**A**nalyse (**SYLIA**).

Depuis 1996, la région a connu une forte augmentation démographique, soit 14,3 % en dix ans. Chaque année, la population de Lanaudière s'est accrue de 5 450 personnes en moyenne.

La région devrait connaître, au cours des prochaines années, une croissance de sa population tout aussi importante.

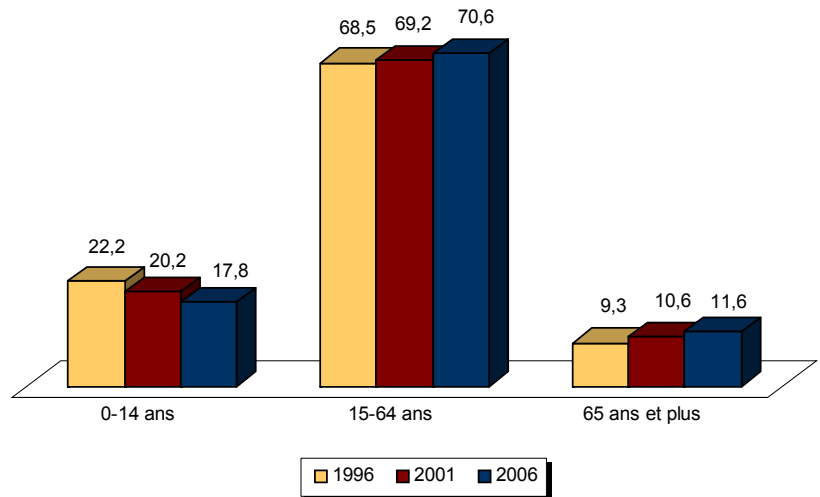


En 2006, la population est plus nombreuse que celle prévue par l'Institut de la statistique du Québec à partir des données de 2001.

Depuis 1996, la proportion de personnes âgées de 65 ans et plus ne cesse d'augmenter tandis que celle des jeunes âgés de 0-14 ans continue de décroître.

Durant cette même période, la part relative de la population en âge de travailler (15-64 ans) s'est légèrement accrue.

Structure de la population* selon l'âge,
Lanaudière, 1996, 2001 et 2006 (%)



* Population estimée

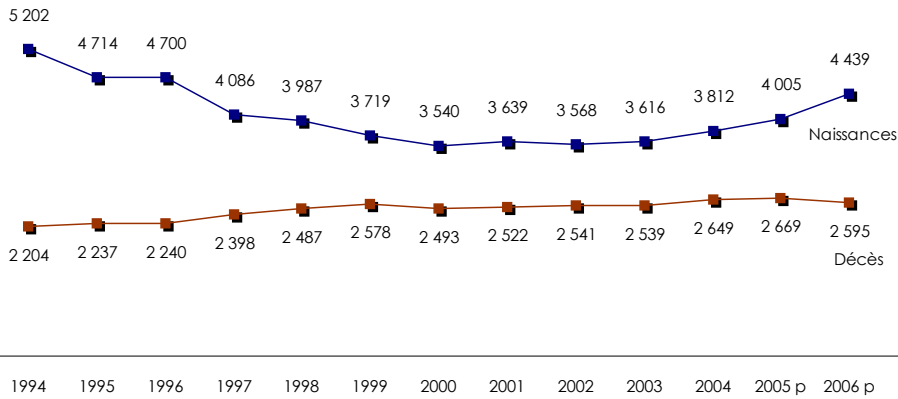
Source : Données tirées du **S**ystème Lanaudois d'**I**nformation et d'**A**nalyse (**SYLIA**).

En 2006, 11,6 % de la population lanaudoise est âgée de 65 ans et plus, soit un peu plus de 50 200 personnes.





Naissances et décès,
Lanaudière, 1994 à 2006 (nombre)

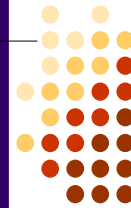


p : Données provisoires

Sources : Données tirées du SYstème Lanaudois d'Information et d'Analyse (SYLIA),
Consultation du site www.stat.gouv.qc.ca.

En 2000, Lanaudière a connu son plus faible nombre de naissances vivantes depuis 1994, soit 3 540 nouveaux-nés. Une tendance à la hausse semble se dégager depuis.

Le nombre de décès semble croître de façon régulière depuis 1994.



Pour l'année 2006, on estime à 4 439 le nombre de naissances et à 2 595 le nombre de décès.

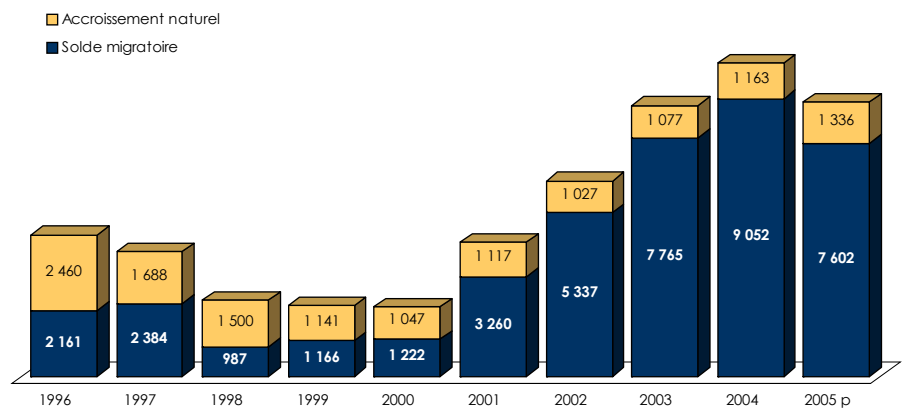
Depuis l'année 1999, le solde migratoire est responsable de plus de la moitié de l'augmentation du nombre de résidents dans Lanaudière.

Cette part relative du solde migratoire s'accroît au fil des années pour atteindre 85,1 % en 2005.

Au cours des dix dernières années, l'accroissement total a atteint un sommet en 2004, soit 10 215 personnes.



Estimation de l'accroissement naturel et du solde migratoire,
Lanaudière, 1996 à 2005 (nombre)



p : Données provisoires

Source : Données tirées du SYstème Lanaudois d'Information et d'Analyse (SYLIA).



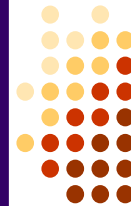
Population âgée de 65 ans et plus vivant seule selon le sexe, Lanaudière, 1996, 2001 et 2006 (%)



Source : Données tirées du SYstème Lanaudois d'Information et d'Analyse (SYLIA).

Depuis 1996, la proportion de personnes âgées de 65 ans et plus vivant seules est en hausse, et ce, autant chez les femmes que chez les hommes.

On constate également que la proportion de femmes âgées de 65 ans et plus vivant seules est deux fois supérieure à celle des hommes du même âge. Cet écart semble s'accroître au fil des ans.



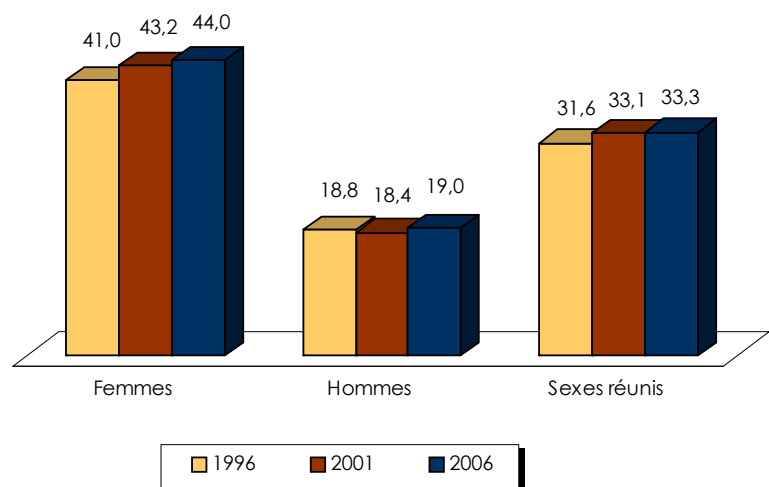
En 2006, on dénombre près de 13 000 personnes âgées de 65 ans et plus vivant seules, soit une personne sur quatre.

Depuis 1996, la proportion de personnes âgées de 75 ans et plus vivant seules est en augmentation.

Cette hausse est principalement visible chez les femmes, tandis que chez les hommes, elle est demeurée relativement faible.

Les femmes âgées de 75 ans et plus sont, en proportion, beaucoup plus nombreuses que les hommes du même âge à vivre seules.

Population âgée de 75 ans et plus vivant seule selon le sexe, Lanaudière, 1996, 2001 et 2006 (%)



Source : Données tirées du SYstème Lanaudois d'Information et d'Analyse (SYLIA).

En 2006, plus de 5 800 personnes âgées de 75 ans et plus vivent seules, soit une personne sur trois.





Familles monoparentales selon le sexe du parent, Lanaudière, 1996, 2001 et 2006 (%)



Source : Données tirées du SYstème Lanaudois d'Information et d'Analyse (SYLIA).

Entre 1996 et 2006, la proportion de familles monoparentales s'est accrue, passant de 13,4 % à 15,0 %.

La proportion de parents seuls de sexe masculin est également à la hausse. Ceux-ci demeurent toutefois moins nombreux parmi les chefs de famille monoparentale.



En 2006, une famille sur sept est monoparentale. De ce nombre, près d'une sur quatre a comme chef de famille un parent masculin.

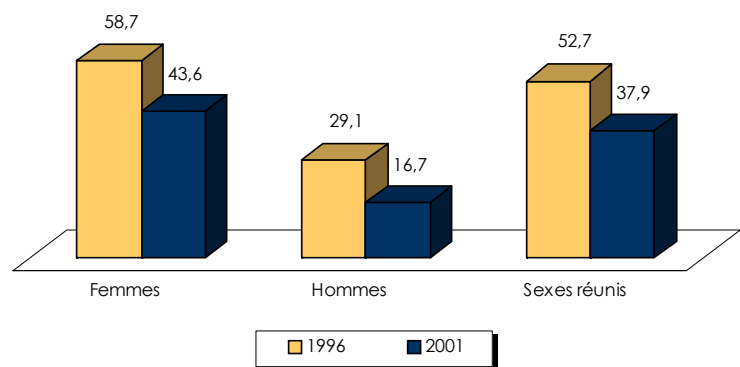
Entre 1996 et 2001, la proportion de familles monoparentales avec au moins un enfant âgé de moins de 18 ans vivant sous le seuil de faible revenu a grandement diminué, et ce, tant chez les parents masculins que féminins.

En 2001, le fait de vivre sous le seuil de faible revenu est trois fois plus répandu parmi les familles monoparentales avec au moins un enfant âgé de moins de 18 ans dont le parent est une femme.

En 2001, plus d'une famille monoparentale avec au moins un enfant âgé de moins de 18 ans sur trois vit sous le seuil de faible revenu, soit environ 4 000 familles.



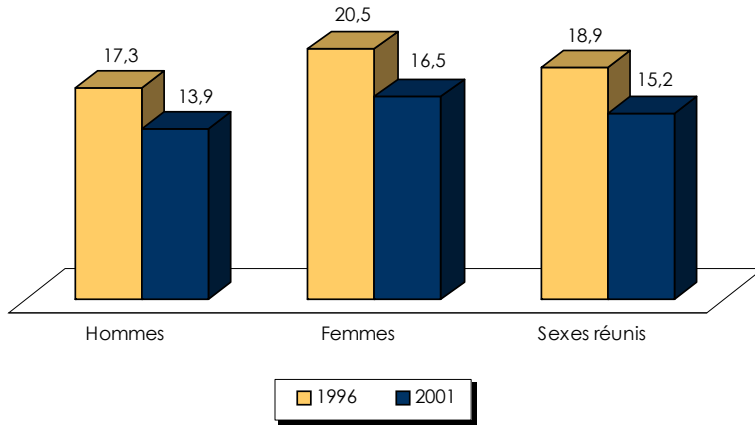
Familles monoparentales avec au moins un enfant âgé de moins de 18 ans vivant sous le seuil de faible revenu en 1995 et 2000 selon le sexe du parent, Lanaudière, 1996 et 2001 (%)



Source : Données tirées du SYstème Lanaudois d'Information et d'Analyse (SYLIA).

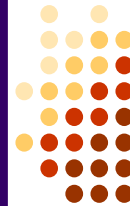


Population vivant sous le seuil de faible revenu
en 1995 et 2000 selon le sexe,
Lanaudière, 1996 et 2001 (%)



Même si la proportion de personnes vivant sous le seuil de faible revenu a diminué entre 1996 et 2001, c'est quand même près d'une personne sur sept qui vit une situation financière difficile en 2001.

Les femmes sont, en proportion, plus nombreuses que les hommes à vivre cette situation.



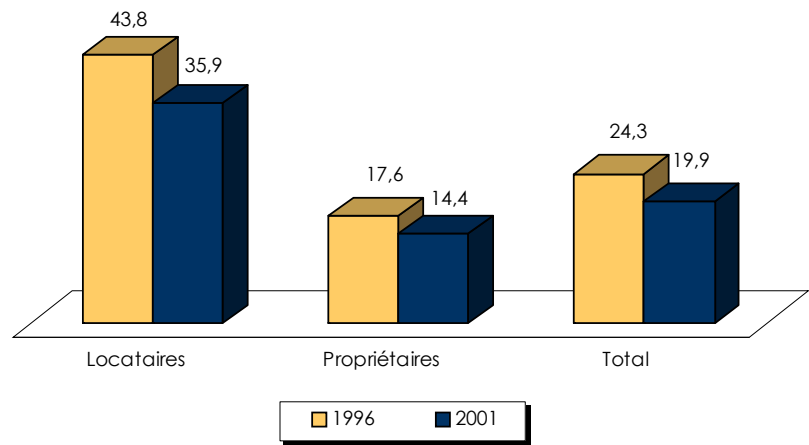
En 2001, près de 58 000 personnes vivent sous le seuil de faible revenu.

Source : Données tirées du SYstème Lanaudois d'Information et d'Analyse (SYLIA).

Tant chez les locataires que les propriétaires, la proportion de ménages ayant consacré 30 % ou plus de leurs revenus aux coûts d'habitation a diminué entre 1996 et 2001.

Cette proportion est nettement plus élevée parmi les locataires comparativement aux propriétaires.

Ménages privés ayant consacré 30 % ou plus
de leurs revenus aux coûts d'habitation,
Lanaudière, 1996 et 2001 (%)



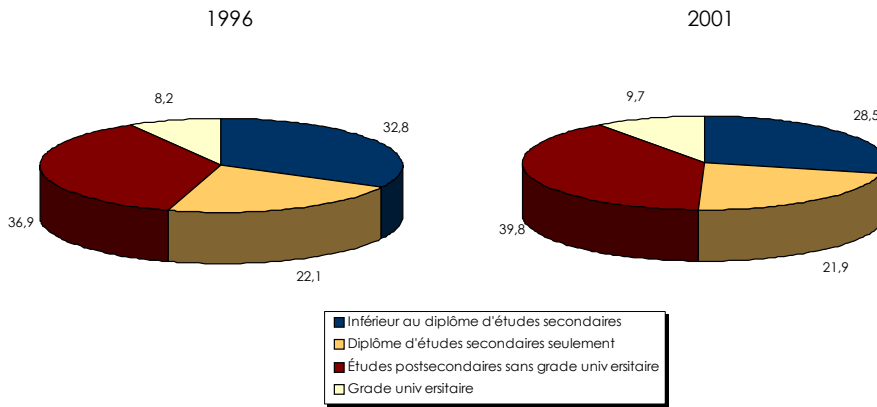
En 2001, près de 28 900 ménages privés ont consacré 30 % ou plus de leurs revenus aux coûts d'habitation.



Source : Données tirées du SYstème Lanaudois d'Information et d'Analyse (SYLIA).



Population âgée de 25-64 ans selon le plus haut niveau de scolarité atteint, Lanaudière, 1996 et 2001 (%)



Source : Données tirées du SYstème Lanaudois d'Information et d'Analyse (SYLIA).

Entre 1996 et 2001, la proportion de personnes ayant obtenu un grade universitaire a légèrement augmenté passant de 8,2 % à 9,7 %.

En 2001, la proportion de personnes âgées de 25-64 ans ayant des études inférieures au niveau secondaire se situe sous la barre des 30,0 %.



En 2001, 21 250 personnes âgées de 25-64 ans détiennent un grade universitaire.

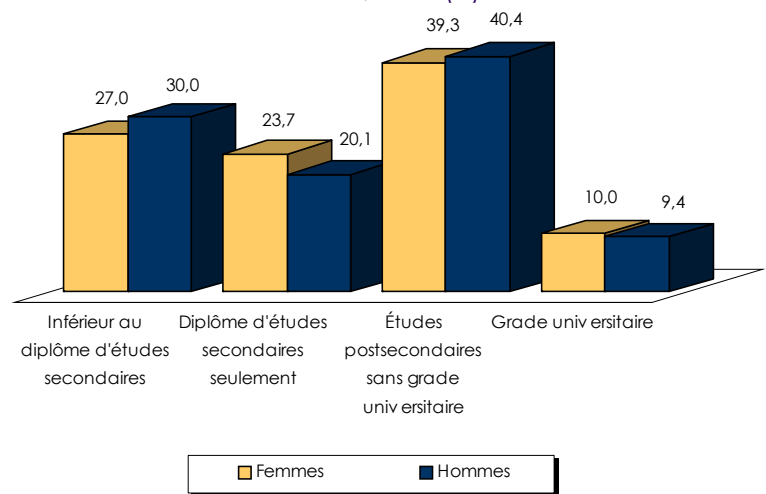
Chez les 25-64 ans, plus du quart des personnes n'ont pas complété leurs études secondaires.

La proportion d'hommes n'ayant pas de diplôme d'études secondaires est légèrement plus élevée que chez les femmes.

En 2001, 32 565 hommes et 29 735 femmes de 25-64 ans ont une scolarité inférieure au diplôme d'études secondaires.



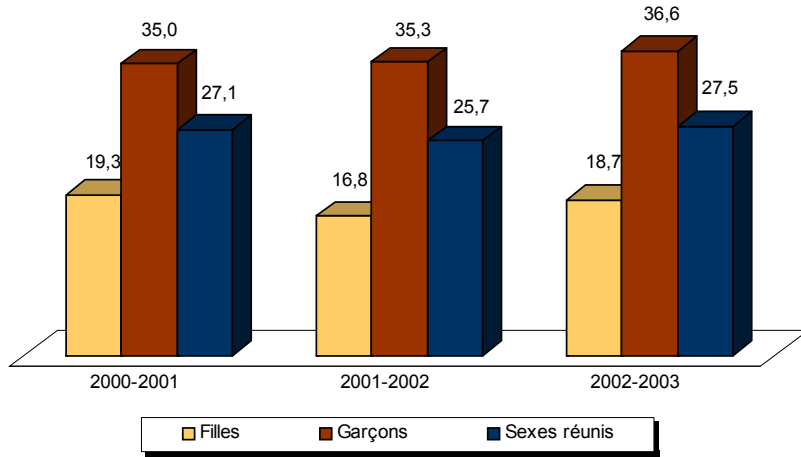
Population âgée de 25-64 ans selon le plus haut niveau de scolarité atteint et le sexe, Lanaudière, 2001 (%)



Source : Données tirées du SYstème Lanaudois d'Information et d'Analyse (SYLIA).



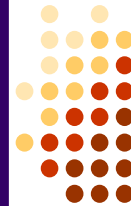
Décrocheurs ou sortants sans diplôme d'études secondaires ni qualification selon le sexe, Lanaudière, 2000-2001 à 2002-2003 (%)



Source : Données tirées du SYstème Lanaudois d'Information et d'Analyse (SYLIA).

La proportion de décrocheurs du secondaire est deux fois plus élevée chez les garçons que chez les filles.

En 2002-2003, plus du quart des élèves du secondaire sont des décrocheurs.

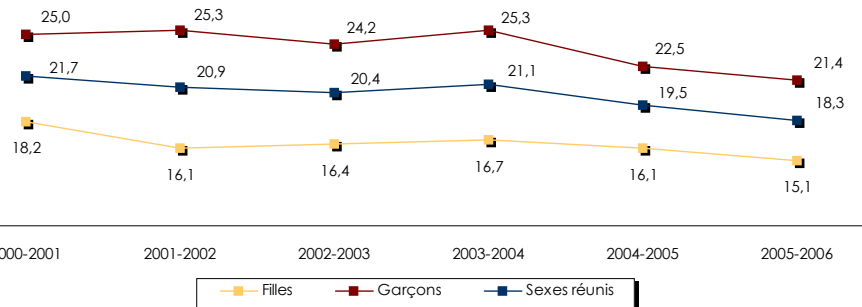


Bon an mal an, c'est plus de 1 200 jeunes qui décrochent sans avoir obtenu un diplôme d'études secondaires.

Depuis 2000-2001, la proportion de jeunes lanaudois présentant un retard scolaire d'au moins une année à l'entrée au secondaire a progressivement diminué, et ce, tant chez les garçons que chez les filles.

Les filles sont, toute proportion gardée, moins nombreuses que les garçons à présenter un retard scolaire. Cet écart a légèrement diminué au fil des ans.

Jeunes présentant un retard scolaire à l'entrée au secondaire selon le sexe, Lanaudière, 2000-2001 à 2005-2006 (%)



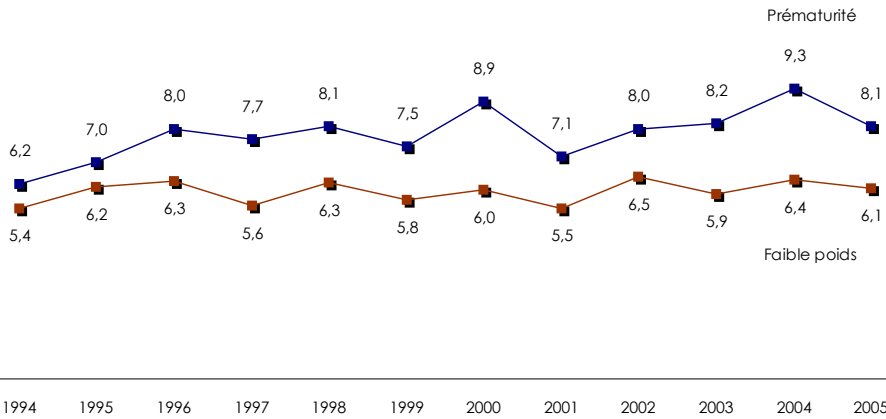
Source : Données tirées du SYstème Lanaudois d'Information et d'Analyse (SYLIA).

En 2005-2006, un garçon sur cinq a redoublé au moins une année scolaire avant son entrée au secondaire.



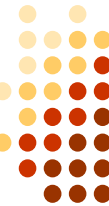


Faible poids et prématurité à la naissance, Lanaudière, 1994 à 2005 (%)



Depuis 1994, la proportion de naissances vivantes prématurées et de naissances vivantes de faible poids a suivi une tendance à la hausse.

En 2005, une naissance vivante sur douze est prématurée et une naissance vivante sur seize est de faible poids.



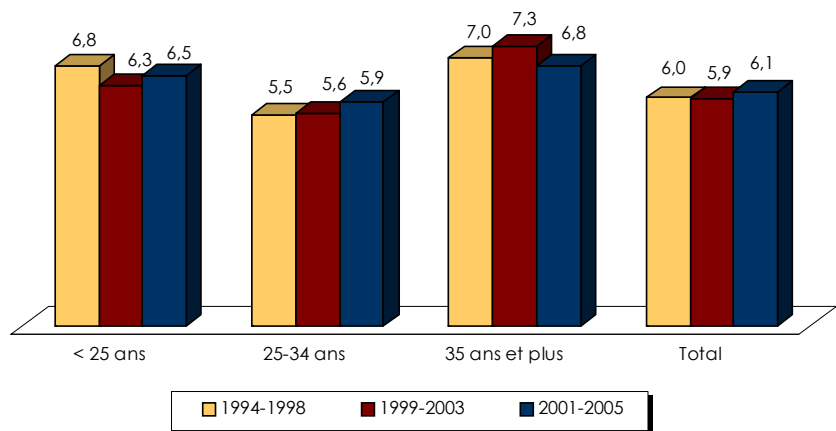
En 2005, on dénombre 324 naissances vivantes prématurées et 243 naissances vivantes de faible poids.

Source : Données tirées du SYstème Lanaudois d'Information et d'Analyse (SYLIA).

Depuis 1994-1998, la proportion de naissances vivantes de faible poids a légèrement augmenté chez les mères âgées de 25-34 ans.

Les naissances de faible poids sont proportionnellement plus fréquentes parmi les mères âgées de 35 ans et plus.

Naissances vivantes de faible poids selon l'âge de la mère, Lanaudière, 1994-1998, 1999-2003 et 2001-2005 (%)



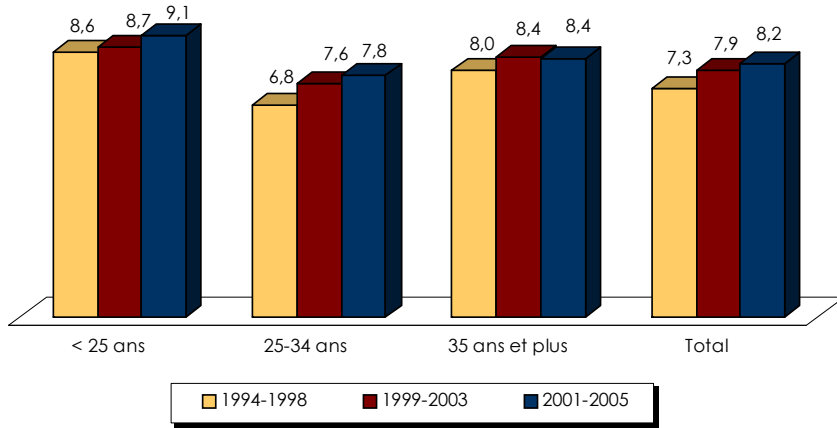
En 2001-2005, chez les mères âgées de 35 ans et plus, une naissance vivante sur quinze est de faible poids.



Source : Données tirées du SYstème Lanaudois d'Information et d'Analyse (SYLIA).



Naissances vivantes prématurées selon l'âge de la mère, Lanaudière, 1994-1998, 1999-2003 et 2001-2005 (%)



Source : Données tirées du SYstème Lanaudois d'Information et d'Analyse (SYLIA).

Depuis 1994-1998, la proportion de naissances vivantes prématurées est à la hausse chez les mères de tous âges.

Même si la prématurité est, toute proportion gardée, moins fréquente chez les mères âgées de 25-34 ans, c'est parmi celles-ci qu'elle affiche la plus forte hausse depuis 1994-1998.

La prématurité demeure toutefois plus fréquente chez les nourrissons issus de mères âgées de 35 ans et plus et de moins de 25 ans.

En 2001-2005, une naissance vivante sur douze est prématurée. Chez les mères âgées de moins de 25 ans, c'est une naissance sur onze.

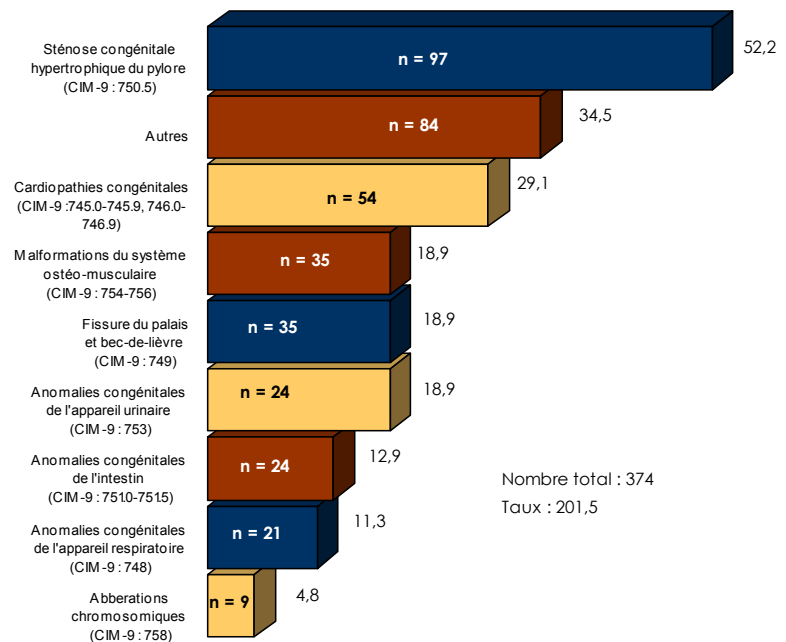
Les principales anomalies congénitales responsables des hospitalisations chez les nourrissons de moins d'un an sont les anomalies du pylore (orifice situé entre l'estomac et le duodénum) et les cardiopathies congénitales.

Elles regroupent près de la moitié des hospitalisations chez les moins d'un an.

Chaque année, on dénombre environ 75 hospitalisations pour anomalies congénitales chez les nourrissons lanaudois âgés de moins d'un an.



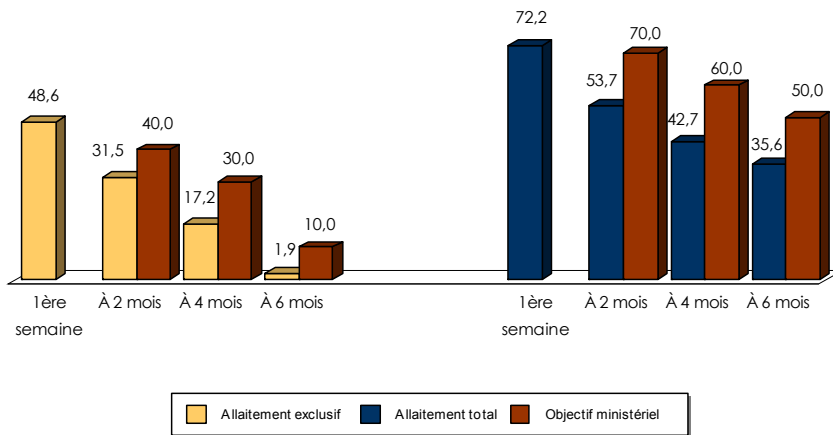
Hospitalisations selon les principales anomalies congénitales chez les enfants âgés de moins d'un an, Lanaudière, 2001-2006 (taux pour 10 000 personnes)



Source : MSSS, Fichier Med-Echo, 2001-2002 à 2005-2006.



Allaitement exclusif et total durant les six premiers mois de vie des nouveaux-nés, Lanaudière, 2005-2006 (%)



Allaitement total : inclut à la fois l'allaitement exclusif de même que l'allaitement mixte (lait maternel et autre type de lait).
Allaitement exclusif : nouveau-né nourrit au lait maternel seulement.
Source : Données tirées du **SY**stème Lanaudois d'Information et d'Analyse (**SYLIA**).

Dès la première semaine de vie, sept nouveaux-nés sur dix ont un allaitement total. Cette proportion chute toutefois rapidement pour atteindre 53,7 % à deux mois et 35,6 % à six mois.

La moitié des nouveaux-nés lanaudois profitent de l'allaitement exclusif au cours de leur première semaine de vie. Tout comme l'allaitement total, la proportion de celui-ci chute rapidement pour n'atteindre que 1,9 % à six mois.



Dans Lanaudière, les taux d'allaitement exclusif et total sont nettement inférieurs aux objectifs ministériels de 2007.

Une part appréciable de la population lanaudoise adopte des habitudes de vie potentiellement néfastes pour la santé.

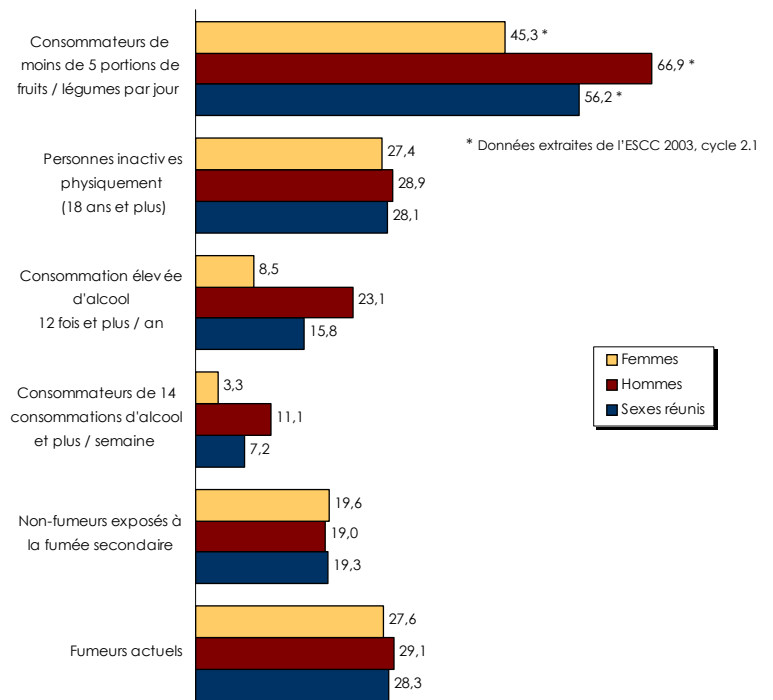
C'est particulièrement le cas pour l'alimentation, alors que plus de la moitié de la population ne consomme pas suffisamment de fruits et de légumes.

L'absence d'activités physiques et le tabagisme sont aussi des habitudes de vie adoptées par une large part de la population lanaudoise.

En 2005, plus de la moitié de la population lanaudoise de 12 ans et plus, soit 165 600 personnes, consomment moins de cinq portions de fruits ou légumes par jour.



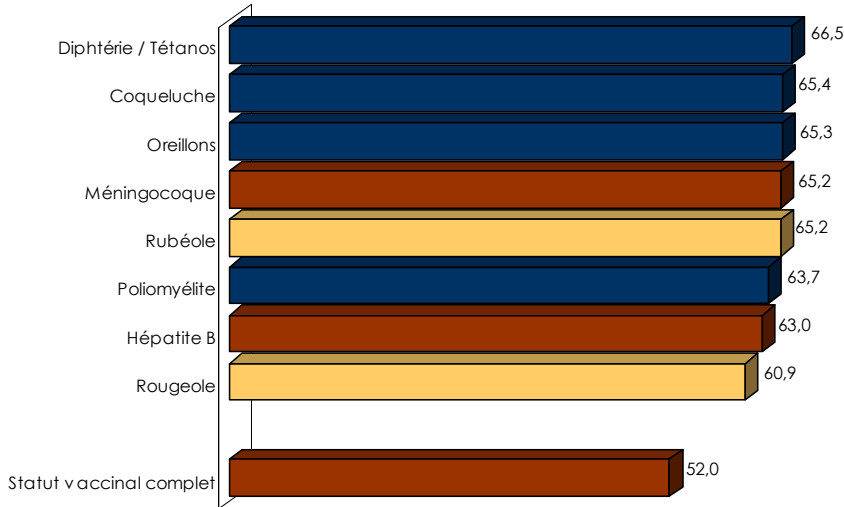
Population âgée de 12 ans et plus selon certaines habitudes de vie et le sexe, Lanaudière, 2005 (%)



Source : Données extraites de l'Infocentre, ISQ.



Élèves de la 3^e année du secondaire adéquatement vaccinés selon le Programme d'immunisation du Québec, Lanaudière, 2006-2007 (%)



En 2006-2007, 6 708 élèves du 3^e secondaire étaient admissibles au Programme d'immunisation du Québec. Environ le deux tiers des élèves ont reçu l'un ou l'autre des vaccins prévus par ce programme.



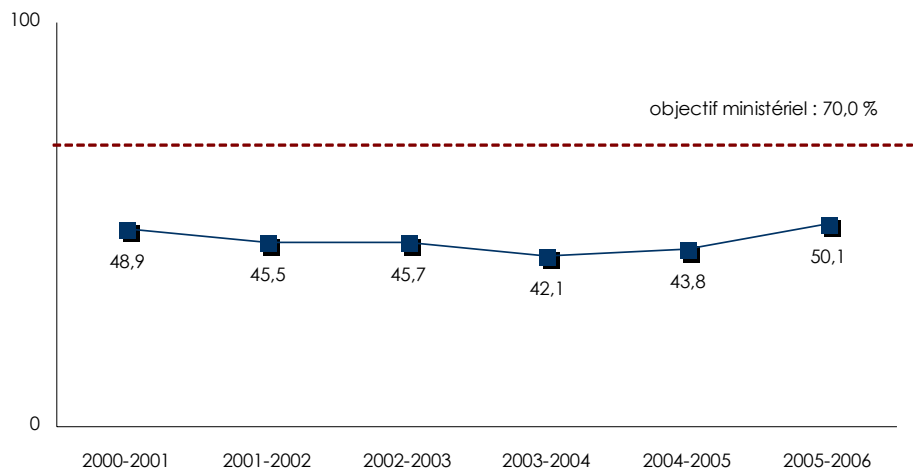
Un peu plus de la moitié des élèves de la 3^e année du secondaire ont un statut vaccinal complet.

Source : Données tirées du SYstème Lanaudois d'Information et d'Analyse (SYLIA).

En 2005-2006, une femme âgée de 50-69 ans sur deux a participé au Programme québécois de dépistage du cancer du sein (PQDCS).

Même si le taux lanaudois de participation au PQDCS est en hausse depuis 2003-2004, celui-ci demeure néanmoins nettement inférieur à l'objectif ministériel de 70,0 %.

Taux de participation au Programme québécois de dépistage du cancer du sein chez les femmes âgées de 50-69 ans, Lanaudière, 2000-2001 à 2005-2006 (%)



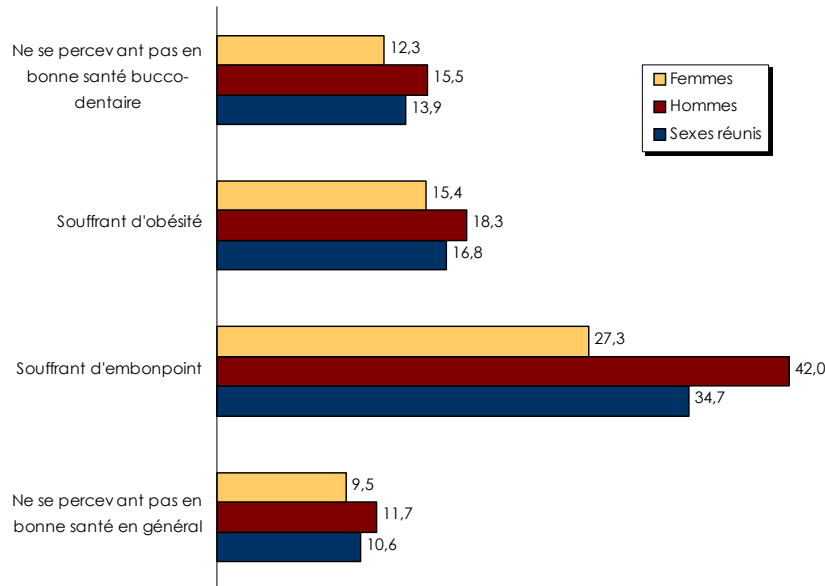
En 2005-2006, un peu plus de 10 000 mammographies de dépistage ont été réalisées dans Lanaudière.



Sources : MSSS. Programme québécois de dépistage du cancer du sein, Rapport d'activité 2004-2005
INSPQ. Programme québécois de dépistage du cancer du sein, tableau de bord. Indicateurs de performance du PQDCS, en date du 9 juillet 2007.



Population âgée de 12 ans et plus selon certains indicateurs liés à la santé physique et le sexe, Lanaudière, 2005 (%)



Source : STATISTIQUE CANADA, Enquête sur la santé dans les collectivités canadiennes (ESCC) cycle 3.1 (2005), données extraites de l'Infocentre de santé publique du Québec, 2007.

Une personne sur neuf ne se perçoit pas en bonne santé en général, et une personne sur sept perçoit négativement sa santé bucco-dentaire.

L'embonpoint touche une personne sur trois, et l'obésité une personne sur six.

Ces indicateurs liés à la santé physique semblent être plus défavorables chez les hommes.

En 2005, près de 167 100 personnes présentent un surplus de poids. De ce nombre, le tiers, soit environ 54 600 personnes, souffre d'obésité.

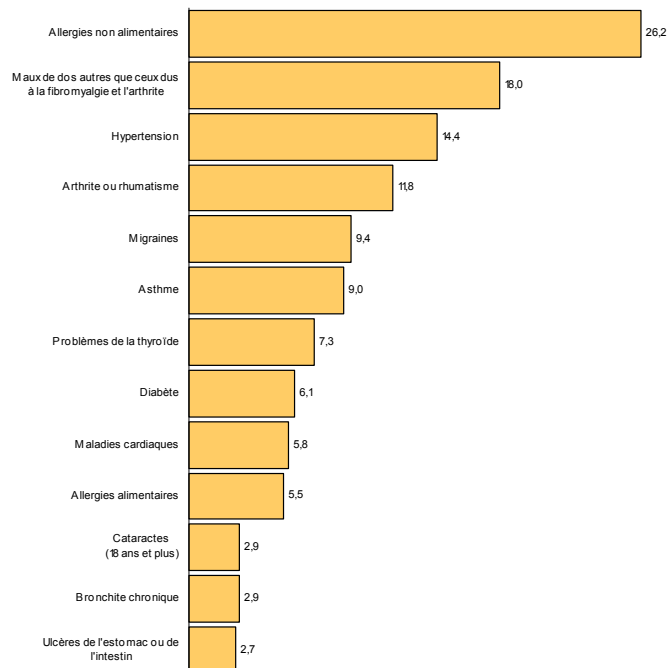
Parmi les problèmes de santé chroniques, le plus courant est sans nul doute les allergies non alimentaires qui affectent une personne sur quatre.

Les maux de dos, l'hypertension ainsi que l'arthrite ou le rhumatisme affectent également une part importante de la population.

En 2005, 64 800 Lanaudoises et Lanaudois souffrent de maux de dos autres que ceux dus à la fibromyalgie et l'arthrite.



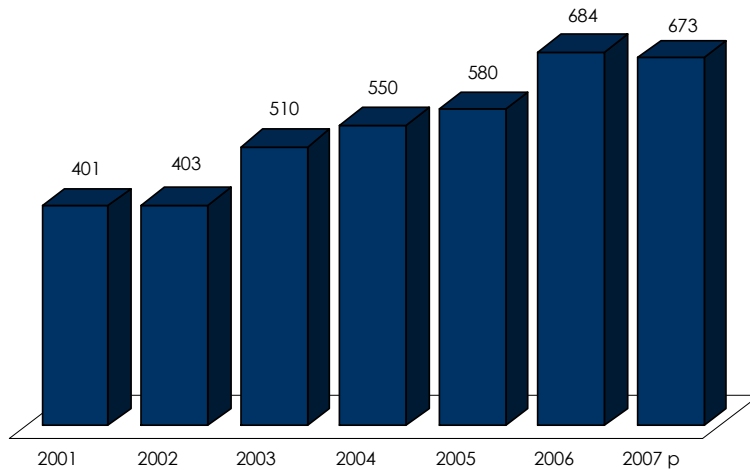
Population âgée de 12 ans et plus selon certains problèmes de santé chroniques, Lanaudière, 2005 (%)



Source : STATISTIQUE CANADA, Enquête sur la santé dans les collectivités canadiennes (ESCC) cycle 3.1 (2005), données extraites de l'Infocentre de santé publique du Québec, 2007.



Cas déclarés de chlamydieuse,
Lanaudière, 2001 à 2007 (nombre)



p : Données provisoires

Source : Fichier des MAD0, LSPQ, janvier 2008.

Parmi toutes les maladies à déclaration obligatoire, ce sont les cas de chlamydieuse qui ont connu la plus forte augmentation, soit 67,8 % entre 2001 et 2007.

Les cas de campylobacter, salmonellose, giardiase, coqueluche et hépatite C sont également nombreux dans la région.



On estime à 673 le nombre de cas de chlamydieuse pour l'année 2007.

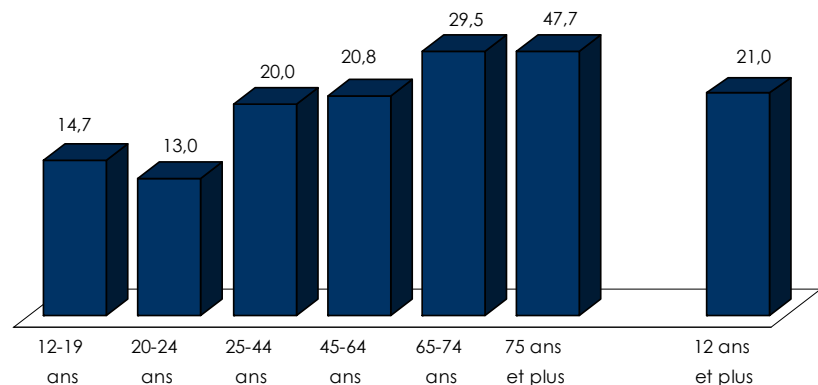
Dans Lanaudière, environ une personne sur cinq est affectée par une limitation d'activités.

Plus l'âge augmente, plus la proportion d'individus affectés par une limitation d'activités est grande. Ainsi, à 75 ans et plus, c'est près de la moitié de la population qui a une limitation d'activités.

En 2005, Lanaudière compte environ 75 000 personnes âgées de 12 ans et plus qui ont une limitation d'activités.



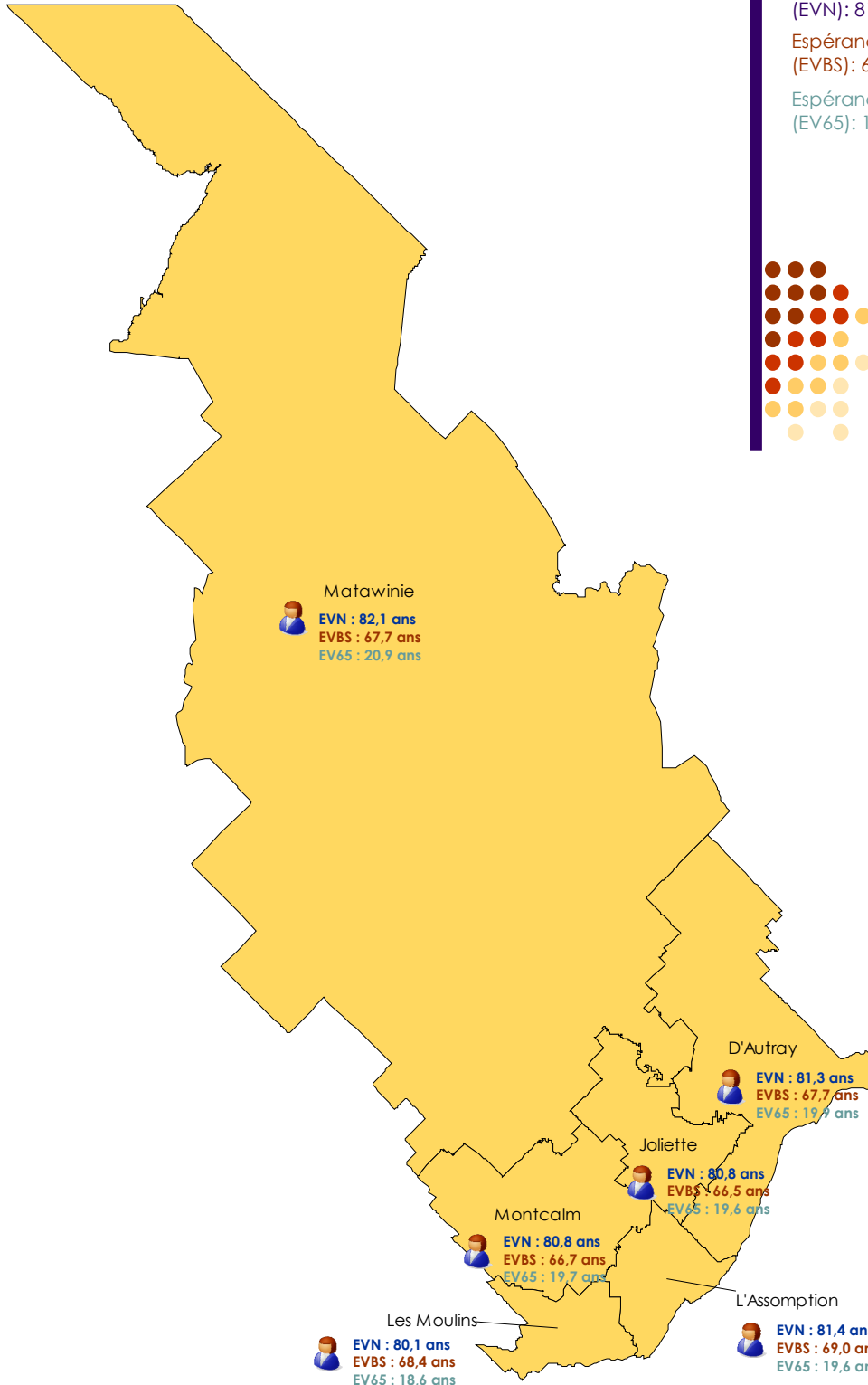
Population âgée de 12 ans et plus ayant
une limitation d'activités selon l'âge,
Lanaudière, 2005 (%)



Source : STATISTIQUE CANADA, Enquête sur la santé dans les collectivités canadiennes (ESCC) cycle 3.1 (2005), données extraites de l'Infocentre de santé publique du Québec, 2007.



Espérance de vie féminine,
MRC, Lanaudière, 1999-2003 (en années)

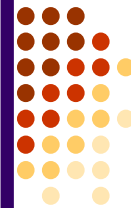


Lanaudière :

Espérance de vie à la naissance
(EVN): 81,1 ans

Espérance de vie en bonne santé
(EVBS): 68,0 ans

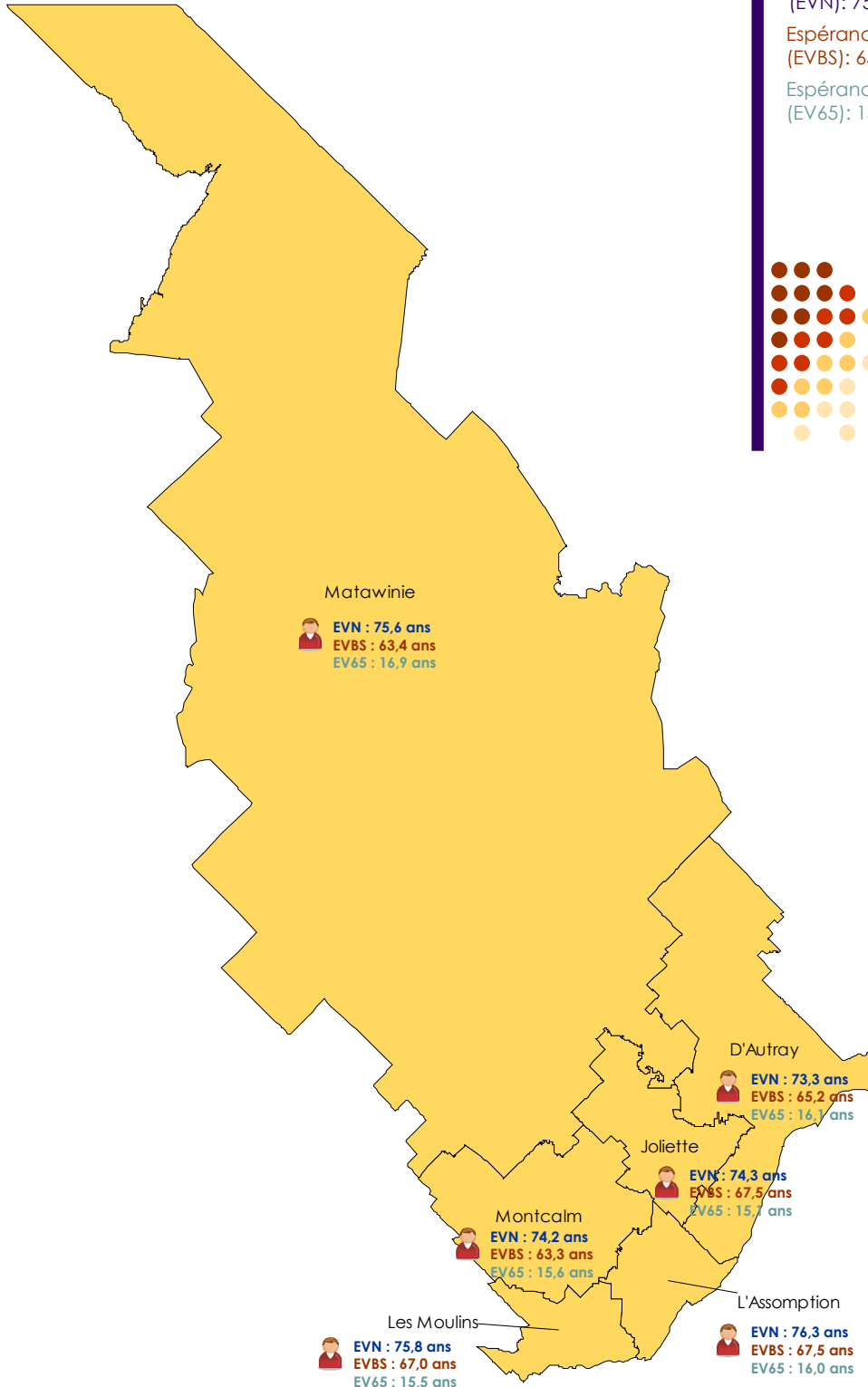
Espérance de vie à 65 ans
(EV65): 19,7 ans



Entre 1994-1998 et 1999-2003, l'espérance de vie à la naissance chez les femmes s'est accrue de 0,7 année, soit un gain moitié moindre que celui des hommes.



Espérance de vie masculine,
MRC, Lanaudière, 1999-2003 (en années)



Lanaudière :

Espérance de vie à la naissance
(EVN): 75,6 ans

Espérance de vie en bonne santé
(EVBS): 65,7 ans

Espérance de vie à 65 ans
(EV65): 15,9 ans

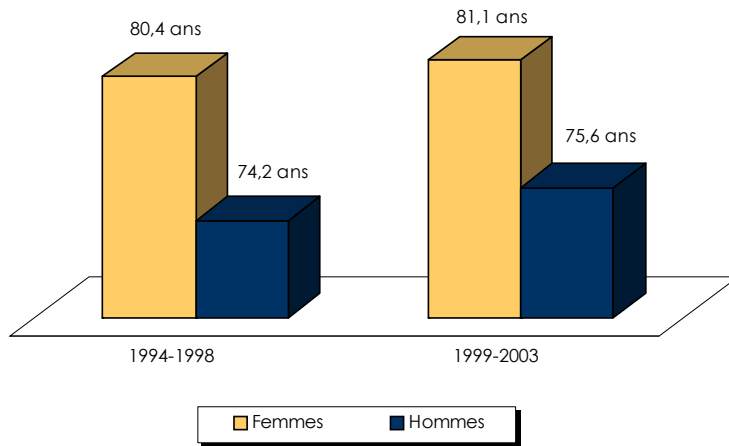


Entre 1994-1998 et 1999-2003,
l'espérance de vie à la nais-
sance chez les hommes s'est
accrue de 1,4 année, un
gain deux fois plus élevé que
celui des femmes.

Source : Données tirées du SYstème Lanaudois d'Information et d'Analyse (SYLIA).



Espérance de vie à la naissance selon le sexe,
Lanaudière, 1994-1998 à 1999-2003 (en années)



Source : Données tirées du SYstème Lanaudois d'Information et d'Analyse (SYLIA).

Entre 1994-1998 et 1999-2003, l'écart entre les espérances de vie à la naissance (EVN) féminine et masculine a légèrement diminué, et ce, grâce à une amélioration plus marquée de l'EVN chez les hommes.



En 1999-2003, les Lanaudoises peuvent espérer vivre 5,5 années de plus que les Lanaudois.

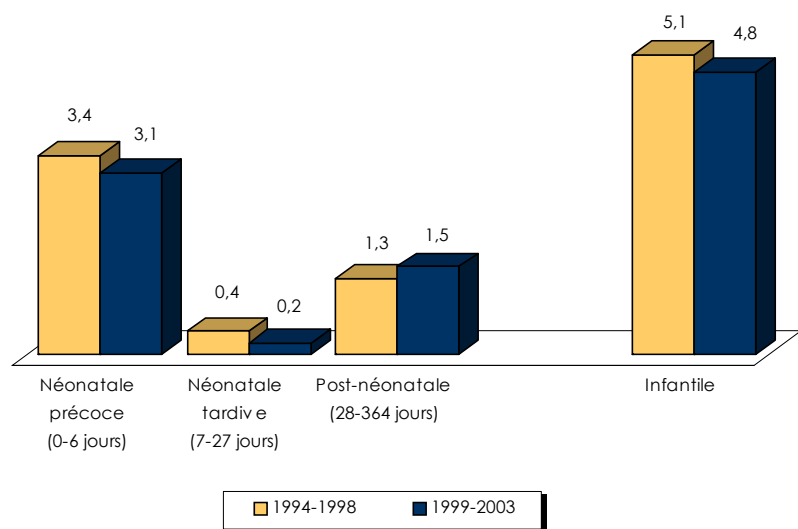
Entre 1994-1998 et 1999-2003, la mortalité infantile a diminué. Une très faible proportion des naissances vivantes est affectée par une mortalité précoce.

La plupart des décès chez les nourrissons surviennent quand ceux-ci sont âgés de moins d'une semaine.

Chaque année, environ dix-sept nouveaux-nés lanaudois décèdent avant l'âge d'un an.



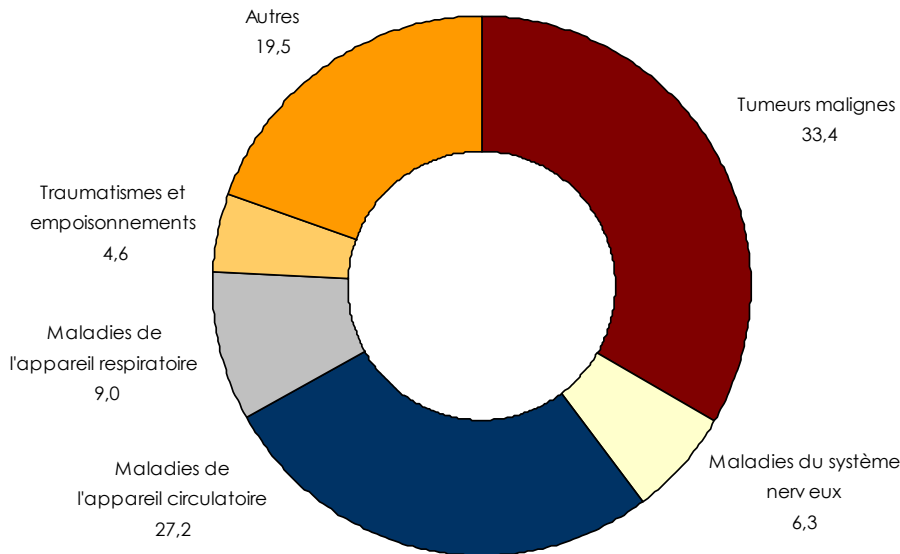
Composante de la mortalité infantile,
Lanaudière, 1994-1998 et 1999-2003
(taux pour 1 000 naissances vivantes)



Source : Données tirées du SYstème Lanaudois d'Information et d'Analyse (SYLIA).



Principales causes de mortalité chez les femmes, Lanaudière, 2001-2005 (%)



Les tumeurs malignes ou cancers sont la principale cause de mortalité chez les femmes. Parmi les plus fréquents, on retrouve le cancer du poumon, le cancer du sein et le cancer colorectal.

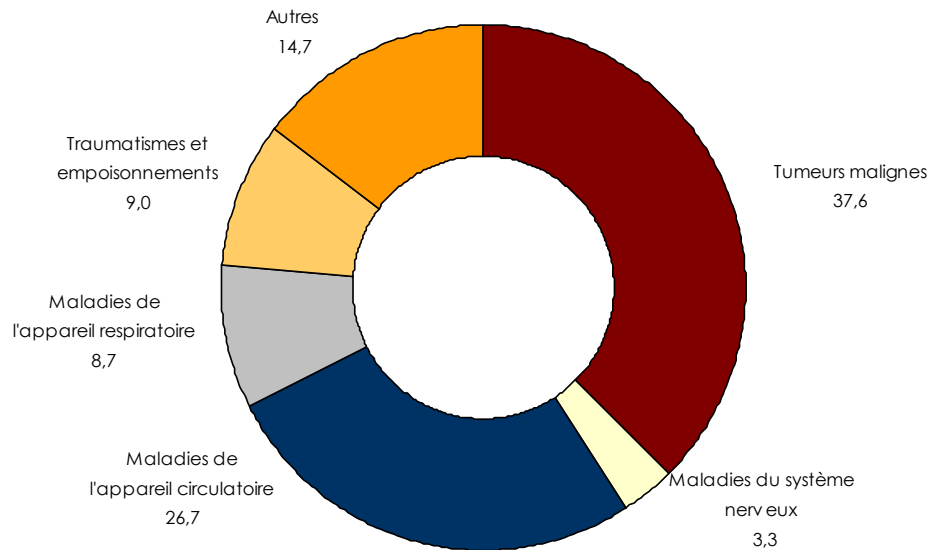
Les décès par maladies du système nerveux sont relativement nombreux. On y retrouve notamment, la maladie d'Alzheimer qui constitue une cause de mortalité beaucoup plus fréquente chez les femmes.



On dénombre annuellement près de 1 200 décès chez les Lanaudoises.

Source : Données tirées du SYstème Lanaudois d'Information et d'Analyse (SYLIA).

Principales causes de mortalité chez les hommes, Lanaudière, 2001-2005 (%)



Tout comme chez les femmes, les tumeurs malignes ou cancers sont la principale cause de mortalité chez les hommes.

Le cancer du poumon, le cancer colorectal ainsi que le cancer de la prostate en sont les principaux tenants.

Les décès par traumatismes et empoisonnements sont, en proportion, plus nombreux chez les hommes.

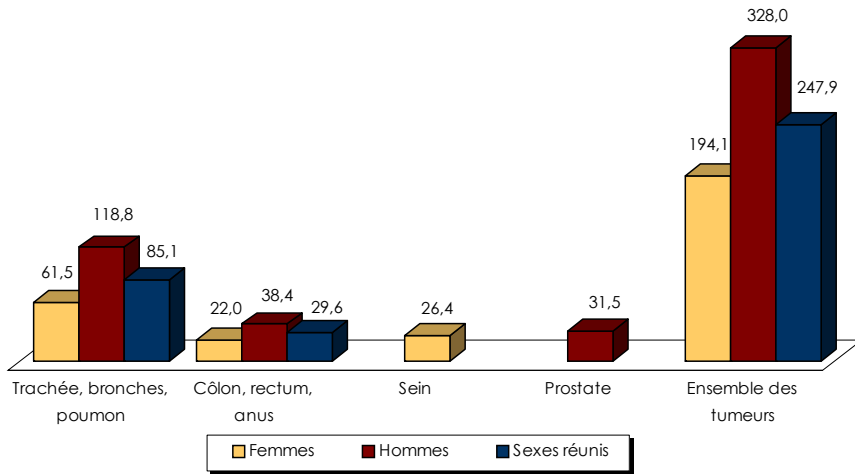
On dénombre annuellement près de 1 400 décès chez les Lanaudois.



Source : Données tirées du SYstème Lanaudois d'Information et d'Analyse (SYLIA).



Mortalité selon les principaux sièges des tumeurs malignes et le sexe, Lanaudière, 2001-2005 (taux ajustés pour 100 000 personnes)



Source : Données tirées du SYstème Lanaudois d'Information et d'Analyse (SYLIA).

Peu importe le siège, la mortalité par cancer est nettement plus importante chez les hommes. Même si cet écart est particulièrement observable pour le cancer du poumon, il n'en demeure pas moins une cause importante de décès autant chez les hommes que chez les femmes. Cette cause représente 12,4 % de l'ensemble des décès dans Lanaudière.

Le cancer du sein est responsable du quart des décès chez les femmes.



Depuis 2001, le cancer du poumon est responsable de 321 décès annuellement, soit un décès sur huit.

Le taux de mortalité attribuable aux maladies de l'appareil circulatoire est nettement plus élevé chez les hommes.

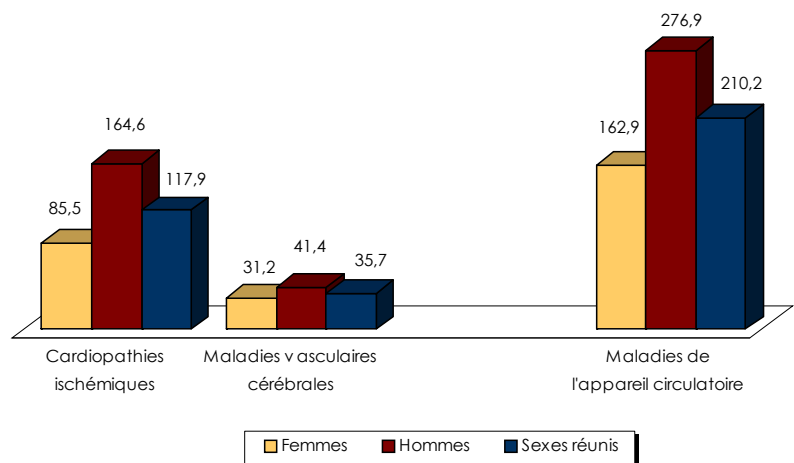
La même constatation est applicable aux maladies vasculaires cérébrales ainsi qu'aux cardiopathies ischémiques.

Les taux de mortalité sont deux fois plus élevés chez les Lanaudois que chez les Lanaudoises.

Chaque année, près de 400 personnes décèdent à la suite d'une cardiopathie ischémique.



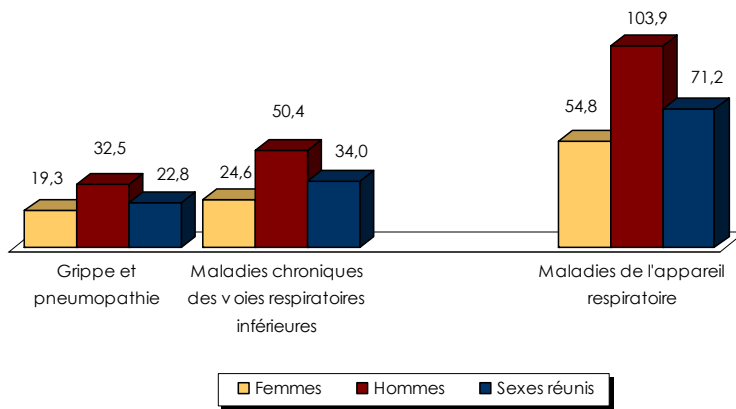
Mortalité selon les principales maladies de l'appareil circulatoire et le sexe, Lanaudière, 2001-2005 (taux ajustés pour 100 000 personnes)



Source : Données tirées du SYstème Lanaudois d'Information et d'Analyse (SYLIA).



Mortalité selon les principales maladies de l'appareil respiratoire et le sexe, Lanaudière, 2001-2005 (taux ajustés pour 100 000 personnes)



Source : Données tirées du SYstème Lanaudois d'Information et d'Analyse (SYLIA).

Le taux de mortalité attribuable aux maladies de l'appareil respiratoire est plus élevé chez les hommes.

Chez les femmes, la mortalité attribuable aux maladies de l'appareil respiratoire occupe la 3^e place en importance. Chez les hommes, elle occupe la 4^e place.

La mortalité par maladies chroniques des voies respiratoires inférieures est deux fois plus élevée chez les Lanaudois que parmi les Lanaudoises.

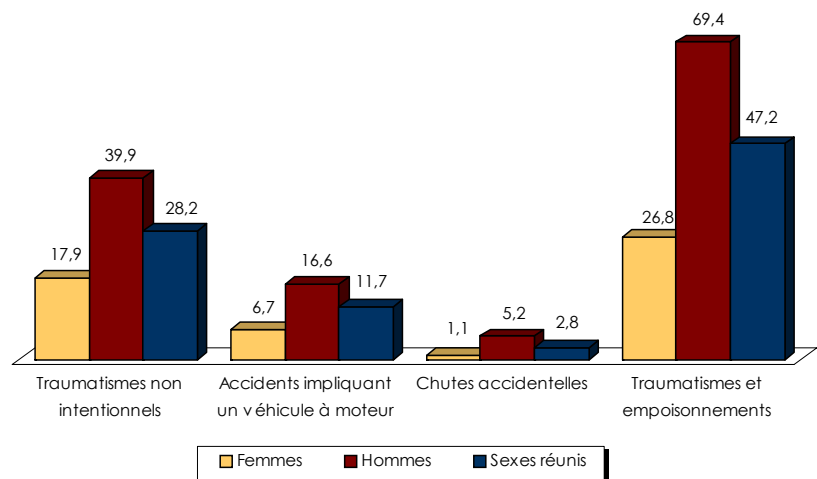
La mortalité par traumatismes et empoisonnements touche plus particulièrement les hommes.

Dans Lanaudière, les taux de mortalité sont de deux à quatre fois plus élevés chez les hommes selon le type de traumatismes.

Chaque année, près d'une cinquantaine de décès sont attribuables aux accidents impliquant un véhicule à moteur.



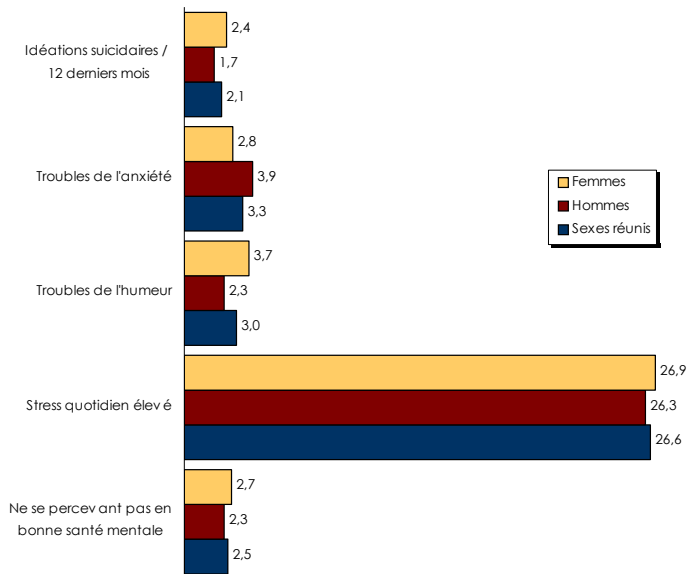
Mortalité selon les principaux traumatismes et empoisonnements et le sexe, Lanaudière, 2001-2005 (taux ajustés pour 100 000 personnes)



Source : Données tirées du SYstème Lanaudois d'Information et d'Analyse (SYLIA).



Population âgée de 12 ans et plus selon certains indicateurs liés à la santé mentale et le sexe, Lanaudière, 2005 (%)



Source : STATISTIQUE CANADA, Enquête sur la santé dans les collectivités canadiennes (ESCC) cycle 3.1 (2005), données extraites de l'Infocentre de santé publique du Québec, 2007.

Plus du quart de la population lanauchoise déclare vivre un stress quotidien élevé. Cette problématique sévit autant chez les femmes que chez les hommes.

Dans Lanaudière, entre 2 % et 3 % de la population présente l'un ou l'autre des problèmes liés à la santé mentale.



En 2005, une personne sur quatre éprouve un stress quotidien élevé, ce qui représente plus de 90 000 Lanaudoises et Lanaudois.

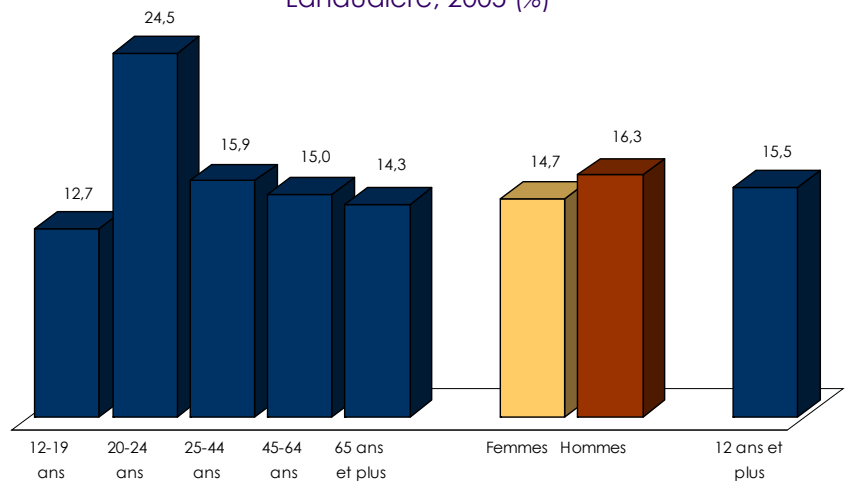
Environ une personne âgée de 12 ans et plus sur six considère avoir un très faible sentiment d'appartenance à sa communauté en 2005.

À 20-24 ans, c'est le quart des personnes qui affirment vivre cette situation, alors qu'elles sont, en proportion, deux fois moins nombreuses à 12-19 ans.

En 2005, environ 55 700 Lanaudoises et Lanaudois disent avoir un très faible sentiment d'appartenance à leur communauté.



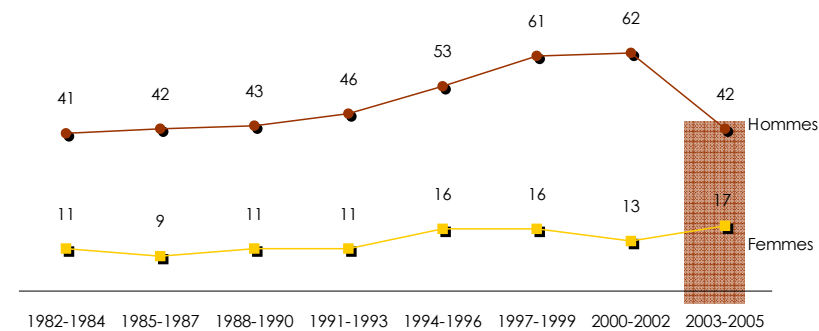
Population âgée de 12 ans et plus ayant un très faible sentiment d'appartenance à sa communauté locale selon l'âge et le sexe, Lanaudière, 2005 (%)



Source : STATISTIQUE CANADA, Enquête sur la santé dans les collectivités canadiennes (ESCC) cycle 3.1 (2005), données extraites de l'Infocentre de santé publique du Québec, 2007.



Suicides selon le sexe,
Lanaudière, 1982-1984 à 2003-2005
(nombre annuel moyen)



Données provisoires pour l'année 2005.

Source : Données extraites de l'Infocentre de santé publique du Québec, 2007.

Après une hausse graduelle entre les années 1982-1984 et 2000-2002, le nombre de suicides a fortement chuté en 2003-2005 chez les hommes.

Chez les Lanaudoises, par contre, le nombre de suicides semble être en hausse depuis 1991-1993.

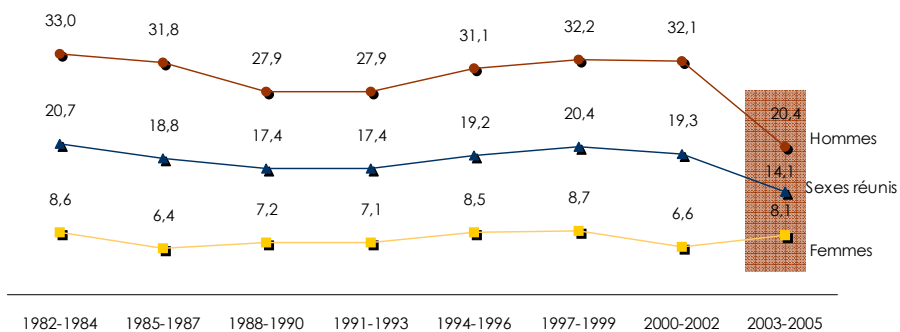


Chaque année, près d'une soixantaine de décès sont attribuables au suicide dans Lanaudière.

Le taux de mortalité par suicide des Lanaudois est nettement supérieur à celui des Lanaudoises.

Depuis les années 2000, le taux de mortalité par suicide connaît une baisse appréciable chez les hommes.

Mortalité par suicide selon le sexe,
Lanaudière, 1982-1984 à 2003-2005
(taux ajustés pour 100 000 personnes)



Données provisoires pour l'année 2005

Source : Données extraites de l'Infocentre de santé publique du Québec, 2007.

Entre 1982-1984 et 2003-2005, le taux de mortalité par suicide a chuté de 31,9 %.





Ce document a été réalisé par Josée Payette, André Guillemette, Élizabeth Cadieux, Louise Lemire, Christine Garand, Mélanie Renaud et Geneviève Marquis.

Merci à Marie-Josée Charbonneau pour la mise en pages finale.

Ce document peut être reproduit sans autorisation si la source est mentionnée. Toute information extraite devra porter la source suivante :

SERVICE DE SURVEILLANCE, RECHERCHE ET ÉVALUATION. *Pour une région en santé. Un aperçu de la santé et ses déterminants dans Lanaudière*, Joliette, Agence de la santé et des services sociaux de Lanaudière, Direction de santé publique et d'évaluation, février 2008, 26 pages.



Le genre masculin utilisé dans ce document désigne aussi bien les femmes que les hommes.

La version PDF de ce document est disponible à la section *Documentation*, sous la rubrique *Publications* du site de l'Agence www.agencelanaudiere.qc.ca

On peut également se procurer une copie de ce document en communiquant à la :

Direction de santé publique et d'évaluation
Agence de la santé et des services sociaux de Lanaudière
245, rue du Curé-Majeau,
Joliette, Québec J6E 8S8
Téléphone : 450 759-1157, poste 4294

Dépôt légal :
Bibliothèque nationale du
Canada
Bibliothèque et Archives
nationales du Québec
ISBN : 978-2-92-1672-84-9
(version imprimée)
978-2-92-1672-85-6 (PDF)
Premier trimestre 2008





Agence de la santé
et des services sociaux
de Lanaudière

Québec

