

ÉTAT MATRIMONIAL

Définition

Il s'agit de la situation conjugale d'une personne dans les **faits, au moment du recensement**.

Légalement marié(e)

Personne mariée dont le conjoint est vivant à moins que le couple ne soit séparé ou divorcé.

Union libre

Par union libre, on entend des personnes qui vivent ensemble en tant que couple sans être légalement mariées l'une à l'autre. Ces personnes peuvent être de sexe opposé ou de même sexe.

Séparé, mais toujours légalement marié

Personne actuellement mariée qui n'a pas obtenu de divorce, mais qui vit sans son conjoint (pour quelque raison que ce soit autre que la maladie ou le travail). Les personnes séparées vivant en union libre ne font pas partie de cette catégorie.

Divorcé

Personne qui a obtenu un divorce officiel et qui ne s'est pas remariée. Les personnes divorcées vivant en union libre ne font pas partie de cette catégorie.

Veuf ou veuve

Personne dont le conjoint est décédé et qui ne s'est pas remariée. Les veufs ou les veuves vivant en union libre ne font pas partie de cette catégorie.

Jamais légalement marié

Célibataire, y compris les moins de 15 ans.

Méthode de calcul

Nombre de personnes selon un état matrimonial donné

X 100

Nombre total de personnes

Source de données

Au numérateur et au dénominateur : Les recensements canadiens de la population réalisés par Statistique Canada tous les cinq ans.

Considérations méthodologiques

Le premier recensement national canadien a été réalisé en 1871 et l'exercice a été repris aux dix ans jusqu'en 1971. Avant cette date, un « mini-recensement » a été réalisé à quelques reprises au milieu des périodes décennales (ex. : 1906, 1956, 1966). Depuis 1971, les recensements canadiens sont systématiquement effectués aux cinq ans.

Deux questionnaires sont distribués à la population au moment du recensement canadien. Un premier questionnaire, regroupant essentiellement des questions relatives à la démographie, est adressé à l'ensemble de la population. Le second questionnaire, consacré aux thèmes socioéconomiques, est distribué à un échantillon de 20 % de la population canadienne.

Il est possible que, d'un recensement à l'autre, Statistique Canada ait modifié la définition de certaines variables. C'est pourquoi certains indicateurs présentés dans le SYLIA n'ont pas de séries chronologiques. Il est conseillé aux utilisateurs des données du recensement canadien de consulter les cahiers méthodologiques produits par Statistique Canada avant de procéder à des comparaisons intercensitaires.

Pour des raisons de confidentialité, les données des recensements canadiens sont arrondies aléatoirement à des chiffres se terminant par 0 ou par 5. Le résultat de cet arrondissement peut différer d'un tableau à l'autre, et ce, pour un même indicateur.

Références bibliographiques

DUCHESNE, Louis. *Les familles au tournant du XXIe siècle*. Extrait de la publication annuelle La situation démographique au Québec. Bilan 2005, Québec, Institut de la statistique du Québec, 2005, 24 p.

GIRARD, Chantale. *Le bilan démographique du Québec. Édition 2008*, Québec, Institut de la statistique du Québec, 2008, 79 p.

GIRARD, Chantale et Frédéric F. PAYEUR. *Données sociales du Québec, édition 2009. Population, ménages et familles*, Québec, Institut de la statistique du Québec, 2009, 233p.

ST-AMOUR, Martine, et Chantale GIRARD. Les mariages de conjoints de même sexe au Québec : un bilan des cinq premières années, *Données sociodémographiques en bref*, volume 13, numéro 3, Institut de la statistique du Québec (ISQ), 2009, 8 p.

STATISTIQUE CANADA. *Dictionnaire du recensement de 2006*, no 92-566-XWF au catalogue, 2007. (site Internet consulté le 30 juin 2009 : www.statcan.ca)

Saviez-vous que...

Selon l'Institut de la statistique du Québec, le nombre de mariage célébrés annuellement dans la province tourne autour de 22 000 depuis 2005 (Girard, 2008).

L'année 2004 marque l'année de la légalisation des mariages de même sexe au Québec. De 2004 à 2008, ils représentent environ 2 % des mariages célébrés (St-Amour et Girard, 2009).

Au Québec, la baisse du nombre de divorce depuis les années 1990 s'explique par la diminution du nombre de mariages et non par un changement de comportement des gens. Le risque de divorcer diminue au fur et à mesure que la durée du mariage augmente, surtout après 5 ans de mariage (Girard, 2008).

Les Québécois en couple se marient moins que les Canadiens en couple, mais ils sont plus nombreux à vivre en union libre.

TABLEAUX ET FIGURES

Population totale selon l'état matrimonial et le sexe,
MRC, RLS, Lanaudière et le Québec, 2006

Population totale selon l'état matrimonial et l'âge,
MRC, RLS, Lanaudière et le Québec, 2006

Proportion de personnes âgées de 18 ans et plus actuellement marié,
MRC et Lanaudière, 2006

Proportion de personnes âgées de 18 ans et plus vivant en union de fait,
MRC et Lanaudière, 2006

**Population totale selon l'état matrimonial et le sexe,
MRC, RLS, Lanaudière et le Québec, 2006 (N et %)**

Sources : STATISTIQUE CANADA, recensement canadien de 2006, données-intégrales (100%), fichier 2006DATAB2020_CO-1121_T02.ivt.

Sexes réunis¹

	Partenaire en union libre		Divorcé(e) et non remarié		Actuellement marié		Séparé(e) et non remarié(e)		Célibataire jamais marié(e)		Veuf(ve) et non remarié(e)		Total	
	N	%	N	%	N	%	N	%	N	%	N	%	N	%
D'Autray	7 985	19,8	2 140	5,3	12 435	30,8	455	1,1	15 200	37,7	2 105	5,2	40 320	100,0
Joliette	10 415	17,8	3 780	6,5	17 215	29,5	750	1,3	22 480	38,5	3 715	6,4	58 355	100,0
Matawinie	9 525	19,2	2 965	6,0	16 525	33,2	690	1,4	17 405	35,0	2 605	5,2	49 715	100,0
Montcalm	9 295	21,8	2 135	5,0	12 150	28,5	480	1,1	16 885	39,6	1 730	4,1	42 675	100,0
RLS de Lanaudière-Nord	37 220	19,5	11 020	5,8	58 325	30,5	2 375	1,2	71 970	37,7	10 155	5,3	191 065	100,0
L'Assomption	20 875	19,0	5 345	4,9	35 295	32,2	1 200	1,1	42 530	38,8	4 365	4,0	109 610	100,0
Les Moulins	27 515	21,4	5 390	4,2	37 825	29,5	1 590	1,2	52 360	40,8	3 675	2,9	128 355	100,0
RLS de Lanaudière-Sud	48 390	20,3	10 735	4,5	73 120	30,7	2 790	1,2	94 890	39,9	8 040	3,4	237 965	100,0
Lanaudière	85 610	20,0	21 755	5,1	131 445	30,6	5 165	1,2	166 860	38,9	18 195	4,2	429 030	100,0
Le Québec	1 221 860	16,2	415 570	5,5	2 361 855	31,3	108 795	1,4	3 058 105	40,5	379 955	5,0	7 546 140	100,0

Femmes

	Partenaire en union libre		Divorcé(e) et non remarié		Actuellement marié		Séparé(e) et non remarié(e)		Célibataire jamais marié(e)		Veuf(ve) et non remarié(e)		Total	
	N	%	N	%	N	%	N	%	N	%	N	%	N	%
D'Autray	4 000	19,9	1 115	5,5	6 190	30,8	200	1,0	6 960	34,6	1 650	8,2	20 115	100,0
Joliette	5 220	17,1	2 330	7,6	8 625	28,2	420	1,4	10 870	35,6	3 075	10,1	30 540	100,0
Matawinie	4 755	19,5	1 310	5,4	8 250	33,9	295	1,2	7 770	31,9	1 960	8,1	24 340	100,0
Montcalm	4 640	22,3	1 010	4,8	6 060	29,1	220	1,1	7 630	36,6	1 280	6,1	20 840	100,0
RLS de Lanaudière-Nord	18 615	19,4	5 765	6,0	29 125	30,4	1 135	1,2	33 230	34,7	7 965	8,3	95 835	100,0
L'Assomption	10 460	18,7	3 265	5,8	17 660	31,6	695	1,2	20 230	36,2	3 540	6,3	55 850	100,0
Les Moulins	13 790	21,3	3 245	5,0	18 920	29,3	920	1,4	24 860	38,4	2 935	4,5	64 670	100,0
RLS de Lanaudière-Sud	24 250	20,1	6 510	5,4	36 580	30,4	1 615	1,3	45 090	37,4	6 475	5,4	120 520	100,0
Lanaudière	42 865	19,8	12 275	5,7	65 705	30,4	2 750	1,3	78 320	36,2	14 440	6,7	216 355	100,0
Le Québec	608 705	15,8	247 140	6,4	1 180 515	30,6	61 450	1,6	1 449 045	37,6	311 585	8,1	3 858 440	100,0

Hommes

	Partenaire en union libre		Divorcé(e) et non remarié		Actuellement marié		Séparé(e) et non remarié(e)		Célibataire jamais marié(e)		Veuf(ve) et non remarié(e)		Total	
	N	%	N	%	N	%	N	%	N	%	N	%	N	%
D'Autray	3 985	19,7	1 025	5,1	6 245	30,9	255	1,3	8 240	40,8	455	2,3	20 205	100,0
Joliette	5 195	18,7	1 450	5,2	8 590	30,9	330	1,2	11 610	41,7	640	2,3	27 815	100,0
Matawinie	4 770	18,8	1 655	6,5	8 275	32,6	395	1,6	9 635	38,0	645	2,5	25 375	100,0
Montcalm	4 655	21,3	1 125	5,2	6 090	27,9	260	1,2	9 255	42,4	450	2,1	21 835	100,0
RLS de Lanaudière-Nord	18 605	19,5	5 255	5,5	29 200	30,7	1 240	1,3	38 740	40,7	2 190	2,3	95 230	100,0
L'Assomption	10 415	19,4	2 080	3,9	17 635	32,8	505	0,9	22 300	41,5	825	1,5	53 760	100,0
Les Moulins	13 725	21,6	2 145	3,4	18 905	29,7	670	1,1	27 500	43,2	740	1,2	63 685	100,0
RLS de Lanaudière-Sud	24 140	20,6	4 225	3,6	36 540	31,1	1 175	1,0	49 800	42,4	1 565	1,3	117 445	100,0
Lanaudière	42 745	20,1	9 480	4,5	65 740	30,9	2 415	1,1	88 540	41,6	3 755	1,8	212 675	100,0
Le Québec	613 155	16,6	168 430	4,6	1 181 340	32,0	47 345	1,3	1 609 060	43,6	68 370	1,9	3 687 700	100,0

¹ En raison des arrondis aléatoires, les totaux peuvent différer d'un tableau à l'autre.

**Population totale selon l'état matrimonial et l'âge,
MRC, RLS, Lanaudière et le Québec, 2006 (N et %)**

Sources : STATISTIQUE CANADA, recensement canadien de 2006, données-intégrales (100%), fichier 2006DATAB2020_CO-1121_T02.ivt.

0-17 ans

	Partenaire en union libre		Divorcé(e) et non remarié		Actuellement marié		Séparé(e) et non remarié(e)		Célibataire jamais marié(e)		Veuf(ve) et non remarié(e)		Total	
	N	%	N	%	N	%	N	%	N	%	N	%	N	%
D'Autrain	10	0,1	5	0,1	5	0,1	0	0,0	8 510	99,8	0	0,0	8 530	100,0
Joliette	15	0,1	0	0,0	15	0,1	0	0,0	11 285	99,7	0	0,0	11 315	100,0
Matawinie	20	0,2	5	0,1	10	0,1	0	0,0	9 400	99,6	5	0,1	9 440	100,0
Montcalm	15	0,2	5	0,1	5	0,1	0	0,0	9 760	99,7	0	0,0	9 785	100,0
RLS de Lanaudière-Nord	60	0,2	15	0,0	35	0,1	0	0,0	38 955	99,7	5	0,0	39 070	100,0
L'Assomption	30	0,1	5	0,0	10	0,0	0	0,0	25 300	99,8	0	0,0	25 345	100,0
Les Moulins	15	0,0	5	0,0	15	0,0	0	0,0	33 425	99,9	5	0,0	33 465	100,0
RLS de Lanaudière-Sud	45	0,1	10	0,0	25	0,0	0	0,0	58 725	99,9	5	0,0	58 810	100,0
Lanaudière	105	0,1	25	0,0	60	0,1	0	0,0	97 680	99,8	10	0,0	97 880	100,0
Le Québec	1 470	0,1	285	0,0	1 075	0,1	120	0,0	1 546 085	99,8	170	0,0	1 549 205	100,0

18 ans et plus

	Partenaire en union libre		Divorcé(e) et non remarié		Actuellement marié		Séparé(e) et non remarié(e)		Célibataire jamais marié(e)		Veuf(ve) et non remarié(e)		Total	
	N	%	N	%	N	%	N	%	N	%	N	%	N	%
D'Autrain	7 985	25,1	2 135	6,7	12 440	39,1	455	1,4	6 690	21,0	2 095	6,6	31 800	100,0
Joliette	10 400	22,1	3 785	8,0	17 210	36,6	745	1,6	11 205	23,8	3 725	7,9	47 070	100,0
Matawinie	9 510	23,6	2 965	7,4	16 520	41,0	690	1,7	8 010	19,9	2 610	6,5	40 305	100,0
Montcalm	9 280	28,2	2 135	6,5	12 135	36,9	470	1,4	7 110	21,6	1 735	5,3	32 865	100,0
RLS de Lanaudière-Nord	37 175	24,5	11 020	7,2	58 305	38,3	2 360	1,6	33 015	21,7	10 165	6,7	152 040	100,0
L'Assomption	20 845	24,7	5 335	6,3	35 285	41,9	1 195	1,4	17 235	20,5	4 375	5,2	84 270	100,0
Les Moulins	27 505	29,0	5 380	5,7	37 810	39,8	1 590	1,7	18 950	20,0	3 680	3,9	94 915	100,0
RLS de Lanaudière-Sud	48 350	27,0	10 715	6,0	73 095	40,8	2 785	1,6	36 185	20,2	8 055	4,5	179 185	100,0
Lanaudière	85 525	25,8	21 735	6,6	131 400	39,7	5 145	1,6	69 200	20,9	18 220	5,5	331 225	100,0
Le Québec	1 220 390	20,4	415 280	6,9	2 360 780	39,4	108 670	1,8	1 512 020	25,2	379 775	6,3	5 996 915	100,0

18-44 ans

	Partenaire en union libre		Divorcé(e) et non remarié		Actuellement marié		Séparé(e) et non remarié(e)		Célibataire jamais marié(e)		Veuf(ve) et non remarié(e)		Total	
	N	%	N	%	N	%	N	%	N	%	N	%	N	%
D'Autrain	4 970	37,5	415	3,1	2 780	21,0	130	1,0	4 920	37,1	45	0,3	13 260	100,0
Joliette	6 580	34,2	635	3,3	3 530	18,4	215	1,1	8 190	42,6	65	0,3	19 215	100,0
Matawinie	5 085	36,8	365	2,6	2 780	20,1	155	1,1	5 395	39,0	50	0,4	13 830	100,0
Montcalm	6 135	40,7	395	2,6	3 100	20,6	145	1,0	5 275	35,0	25	0,2	15 075	100,0
RLS de Lanaudière-Nord	22 770	37,1	1 810	2,9	12 190	19,9	645	1,1	23 780	38,7	185	0,3	61 380	100,0
L'Assomption	13 245	34,7	1 015	2,7	9 085	23,8	385	1,0	14 345	37,6	75	0,2	38 150	100,0
Les Moulins	19 505	38,7	1 165	2,3	12 595	25,0	625	1,2	16 355	32,5	100	0,2	50 345	100,0
RLS de Lanaudière-Sud	32 750	37,0	2 180	2,5	21 680	24,5	1 010	1,1	30 700	34,7	175	0,2	88 495	100,0
Lanaudière	55 520	37,0	3 990	2,7	33 870	22,6	1 655	1,1	54 480	36,4	360	0,2	149 875	100,0
Le Québec	800 610	29,3	77 460	2,8	670 410	24,5	34 860	1,3	1 142 525	41,8	6 225	0,2	2 732 090	100,0

¹ En raison des arrondis aléatoires, les totaux peuvent différer d'un tableau à l'autre.

**Population totale selon l'état matrimonial et l'âge,
MRC, RLS, Lanaudière et le Québec, 2006 (N et %)**

Sources : STATISTIQUE CANADA, recensement canadien de 2006, données-intégrales (100%), fichier 2006DATAB2020_CO-1121_T02.ivt.

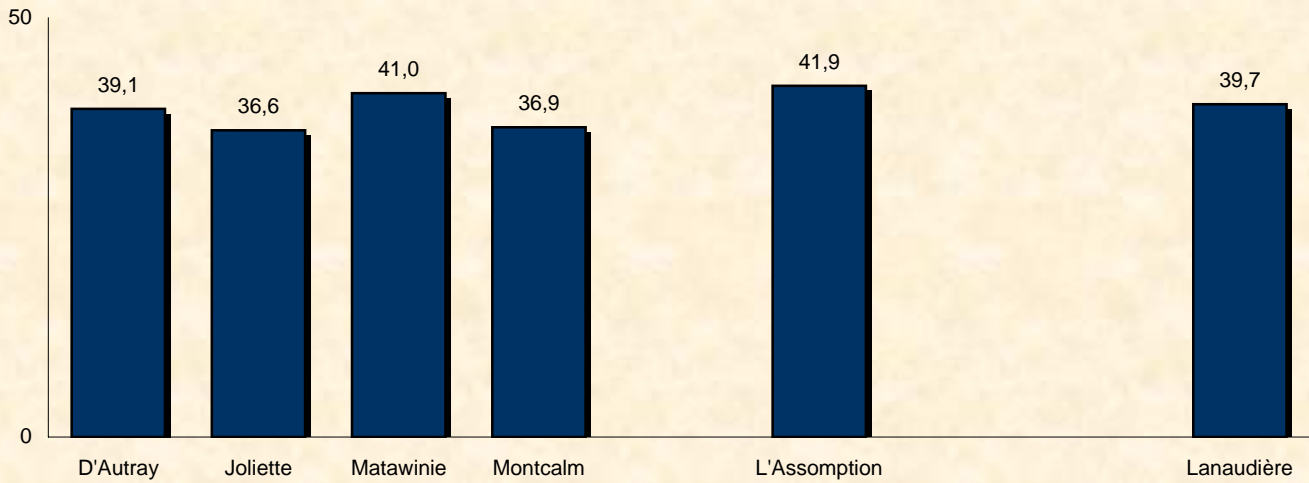
	Partenaire en union libre		Divorcé(e) et non remarié		Actuellement marié		Séparé(e) et non remarié(e)		Célibataire jamais marié(e)		Veuf(ve) et non remarié(e)		Total	
	N	%	N	%	N	%	N	%	N	%	N	%	N	%
	D'Autray	2 685	21,4	1 355	10,8	6 620	52,7	220	1,8	1 320	10,5	365	2,9	12 565
Joliette	3 395	18,8	2 510	13,9	9 110	50,4	380	2,1	2 125	11,8	540	3,0	18 060	100,0
Matawinie	3 760	21,4	1 940	11,0	8 960	51,0	350	2,0	2 080	11,8	485	2,8	17 575	100,0
Montcalm	2 800	22,2	1 385	11,0	6 375	50,6	230	1,8	1 445	11,5	370	2,9	12 605	100,0
RLS de Lanaudière-Nord	12 640	20,8	7 190	11,8	31 065	51,1	1 180	1,9	6 970	11,5	1 760	2,9	60 805	100,0
L'Assomption	6 880	20,5	3 530	10,5	19 255	57,3	655	1,9	2 380	7,1	890	2,6	33 590	100,0
Les Moulins	7 385	21,2	3 475	10,0	20 005	57,5	760	2,2	2 250	6,5	895	2,6	34 770	100,0
RLS de Lanaudière-Sud	14 265	20,9	7 005	10,2	39 260	57,4	1 415	2,1	4 630	6,8	1 785	2,6	68 360	100,0
Lanaudière	26 905	20,8	14 195	11,0	70 325	54,4	2 595	2,0	11 600	9,0	3 545	2,7	129 165	100,0
Le Québec	374 040	17,1	262 840	12,0	1 155 870	52,9	53 025	2,4	276 730	12,7	62 035	2,8	2 184 540	100,0

	Partenaire en union libre		Divorcé(e) et non remarié		Actuellement marié		Séparé(e) et non remarié(e)		Célibataire jamais marié(e)		Veuf(ve) et non remarié(e)		Total	
	N	%	N	%	N	%	N	%	N	%	N	%	N	%
	D'Autray	255	7,4	280	8,1	2 000	58,0	65	1,9	265	7,7	585	17,0	3 450
Joliette	325	6,4	475	9,4	2 905	57,5	70	1,4	395	7,8	880	17,4	5 050	100,0
Matawinie	525	9,4	500	9,0	3 385	60,8	125	2,2	310	5,6	725	13,0	5 570	100,0
Montcalm	280	8,7	280	8,7	1 845	57,1	65	2,0	250	7,7	510	15,8	3 230	100,0
RLS de Lanaudière-Nord	1 385	8,0	1 535	8,9	10 135	58,6	325	1,9	1 220	7,1	2 700	15,6	17 300	100,0
L'Assomption	540	7,2	625	8,4	4 730	63,5	95	1,3	290	3,9	1 170	15,7	7 450	100,0
Les Moulins	485	7,6	570	8,9	3 925	61,3	145	2,3	200	3,1	1 075	16,8	6 400	100,0
RLS de Lanaudière-Sud	1 025	7,4	1 195	8,6	8 655	62,5	240	1,7	490	3,5	2 245	16,2	13 850	100,0
Lanaudière	2 410	7,7	2 730	8,8	18 790	60,3	565	1,8	1 710	5,5	4 945	15,9	31 150	100,0
Le Québec	34 655	5,9	56 080	9,6	341 950	58,6	13 080	2,2	45 785	7,8	92 155	15,8	583 705	100,0

	Partenaire en union libre		Divorcé(e) et non remarié		Actuellement marié		Séparé(e) et non remarié(e)		Célibataire jamais marié(e)		Veuf(ve) et non remarié(e)		Total	
	N	%	N	%	N	%	N	%	N	%	N	%	N	%
	D'Autray	75	3,0	85	3,4	1 040	41,2	40	1,6	185	7,3	1 100	43,6	2 525
Joliette	100	2,1	165	3,5	1 665	35,1	80	1,7	495	10,4	2 240	47,2	4 745	100,0
Matawinie	140	4,2	160	4,8	1 395	41,9	60	1,8	225	6,8	1 350	40,5	3 330	100,0
Montcalm	65	3,3	75	3,8	815	41,7	30	1,5	140	7,2	830	42,5	1 955	100,0
RLS de Lanaudière-Nord	380	3,0	485	3,9	4 915	39,1	210	1,7	1 045	8,3	5 520	44,0	12 555	100,0
L'Assomption	180	3,5	165	3,2	2 215	43,6	60	1,2	220	4,3	2 240	44,1	5 080	100,0
Les Moulins	130	3,8	170	5,0	1 285	37,8	60	1,8	145	4,3	1 610	47,4	3 400	100,0
RLS de Lanaudière-Sud	310	3,7	335	4,0	3 500	41,3	120	1,4	365	4,3	3 850	45,4	8 480	100,0
Lanaudière	690	3,3	820	3,9	8 415	40,0	330	1,6	1 410	6,7	9 370	44,5	21 035	100,0
Le Québec	11 085	2,2	18 900	3,8	192 550	38,8	7 705	1,6	46 980	9,5	219 360	44,2	496 580	100,0

¹ En raison des arrondis aléatoires, les totaux peuvent différer d'un tableau à l'autre.

**Proportion de personnes âgées de 18 ans et plus actuellement marié,
MRC et Lanaudière, 2006 (%)**



**Proportion de personnes âgées de 18 ans et plus vivant en union libre,
MRC et Lanaudière, 2006 (%)**

