

## POPULATION IMMIGRANTE

### Définitions

La **population immigrante** correspond aux personnes ayant obtenu le statut d'immigrant reçu au Canada. Leur proportion est calculée sur l'ensemble de la population canadienne non pensionnaire d'un établissement institutionnel.

En 2006, les **immigrants récents** sont des personnes qui ont immigré au Canada entre 2001 et le jour du recensement, soit le 16 mai 2006. En 2001, il s'agit des personnes ayant immigré au Canada entre 1996 et les quatre premiers mois de 2001.

Les **immigrants non récents** correspondent aux personnes qui ont immigré au Canada avant 2001 pour le recensement de 2006, et avant 1996 pour le recensement de 2001.

## Méthode de calcul

Population des immigrants reçus

X 100

---

Population totale non pensionnaire d'un établissement institutionnel

## Source de données

**Au numérateur et au dénominateur** : Les recensements canadiens de la population réalisés par Statistique Canada tous les cinq ans.

## Considérations méthodologiques

Le premier recensement national canadien a été réalisé en 1871 et l'exercice a été repris aux dix ans jusqu'en 1971. Avant cette date, un « mini-recensement » a été réalisé à quelques reprises au milieu des périodes décennales (ex. : 1906, 1956, 1966). Depuis 1971, les recensements canadiens sont systématiquement effectués aux cinq ans.

---

Deux questionnaires sont distribués à la population au moment du recensement canadien. Un premier questionnaire, regroupant essentiellement des questions relatives à la démographie, est adressé à l'ensemble de la population. Le second questionnaire, consacré aux thèmes socioéconomiques, est distribué à un échantillon de 20 % de la population canadienne.

---

Il est possible que, d'un recensement à l'autre, Statistique Canada ait modifié la définition de certaines variables. C'est pourquoi certains indicateurs présentés dans le SYLIA n'ont pas de séries chronologiques. Il est conseillé aux utilisateurs des données du recensement canadien de consulter les cahiers méthodologiques produits par Statistique Canada avant de procéder à des comparaisons intercensitaires.

---

Pour des raisons de confidentialité, les données des recensements canadiens sont arrondies aléatoirement à des chiffres se terminant par 0 ou par 5. Le résultat de cet arrondissement peut différer d'un tableau à l'autre, et ce, pour un même indicateur.

---

## Références bibliographiques

DUCHESNE, Louis. *La situation démographique au Québec. Bilan 2005. Les familles au tournant du XXI<sup>e</sup> siècle*, Québec, Institut de la statistique du Québec, 2005, 344 p.

INSTITUT DE LA STATISTIQUE DU QUÉBEC. *Immigrants selon le pays de naissance, Québec, 2001-2005*, Québec, ISQ, 2006. (tableaux consultés le 28 septembre 2006 sur le site Internet : [www.stat.gouv.qc.ca/donstat/societe/demographie/migrt\\_poplt\\_imigr/](http://www.stat.gouv.qc.ca/donstat/societe/demographie/migrt_poplt_imigr/))

Ministère de l'immigration et des communautés culturelles. *Tableaux sur l'immigration au Québec 2002-2006<sup>P</sup>*, Québec, MICC, 2007. (site Internet consulté le 9 janvier 2008 : [www.micc.gouv.qc.ca/publications/fr/recherches-statistiques/Immigration-Quebec-2002-2006.pdf](http://www.micc.gouv.qc.ca/publications/fr/recherches-statistiques/Immigration-Quebec-2002-2006.pdf))

STATISTIQUE CANADA. *Dictionnaire du recensement de 1996, Édition définitive*, n° 92-351-UIF au catalogue, Ottawa, Statistique Canada, 1999, 487 p.

STATISTIQUE CANADA. *Dictionnaire du recensement de 2001*, n° 92-378-XIF au catalogue, Ottawa, Statistique Canada, Division des opérations du recensement, 2003, 433 p.

STATISTIQUE CANADA. *Dictionnaire du recensement de 2006*, n° 92-566-XWF au catalogue, Ottawa, Statistique Canada, Division des opérations du recensement, 2007. (site Internet consulté le 27 décembre 2007 : <http://www12.statcan.ca/francais/census06/reference/dictionary/index.cfm>)

TABLE DE CONCERTATION NATIONALE EN SURVEILLANCE. *Fiches-indicateurs du Plan commun de surveillance de l'état de santé de la population et de ses déterminants 2004-2007*, Québec, TCNS, 2005, pages multiples.

## Saviez-vous que...

En 2006, 11,3 % de la population québécoise est née dans un pays autre que le Canada. En 1996 et en 2001, cette proportion se situait à environ 9,5 % comparativement à 8,7 % en 1991.

Entre 2002 et 2006, les principaux pays de provenance des immigrants reçus au Québec sont, selon l'ordre d'importance, l'Algérie, la Chine, la France, le Maroc, la Roumanie, la Colombie, le Liban et Haïti.

Au Canada, en 2006, 6,2 millions de personnes ou 19,8 % de la population sont nées hors du Canada. Il s'agit de la plus forte proportion d'immigrants observée depuis 75 ans.

Le Canada se situe au second rang, derrière l'Australie, quant à la proportion de sa population née à l'extérieur du pays.

Depuis le début des années 90, la Chine vient en tête des pays de naissance des immigrants au Canada. L'Inde, les Philippines et le Pakistan suivent dans l'ordre décroissant. Ces quatre pays représentent près de 40 % des immigrants arrivés au Canada depuis cinq ans.

## **TABLEAUX ET FIGURES**

Répartition de la population immigrante selon le moment de l'immigration,  
MRC, RLS, Lanaudière et le Québec, 1996, 2001 et 2006

Répartition de la population immigrante selon le moment de l'immigration,  
Lanaudière et le Québec, 1996, 2001 et 2006

Population immigrante,  
MRC et Lanaudière, 2006

Répartition de la population immigrante selon la période d'arrivée,  
MRC, RLS, Lanaudière et le Québec, 2006

## Répartition de la population immigrante selon le moment de l'immigration, MRC, RLS, Lanaudière et le Québec, 1996, 2001 et 2006 (N et %)

Sources : STATISTIQUE CANADA, recensements canadiens de 1996, 2001 et de 2006, données-échantillon (20 %),  
fichier r14pro96.ivt, 95F0495XCB01001.ivt et produits no 97-550-XWF2006002 et no 97-557-XCB2006020 au catalogue.

	Immigrants non récents <sup>1</sup>					
	1996		2001		2006	
	N	%	N	%	N	%
D'Autray	400	1,1	620	1,6	670	1,7
Joliette	440	0,9	565	1,1	915	1,6
Matawinie	955	2,3	995	2,3	1 390	2,8
Montcalm	615	1,6	555	1,4	520	1,2
<b>RLS de Lanaudière-Nord</b>	<b>2 410</b>	<b>1,4</b>	<b>2 735</b>	<b>1,6</b>	<b>3 495</b>	<b>1,8</b>
L'Assomption	1 800	1,8	1 965	1,9	3 105	2,8
Les Moulins	2 050	2,0	2 555	2,3	4 215	3,3
<b>RLS de Lanaudière-Sud</b>	<b>3 850</b>	<b>1,9</b>	<b>4 520</b>	<b>2,1</b>	<b>7 320</b>	<b>3,1</b>
Lanaudière	6 260	1,7	7 255	1,9	10 815	2,5
Le Québec	513 590	7,3	575 305	8,1	657 650	8,7

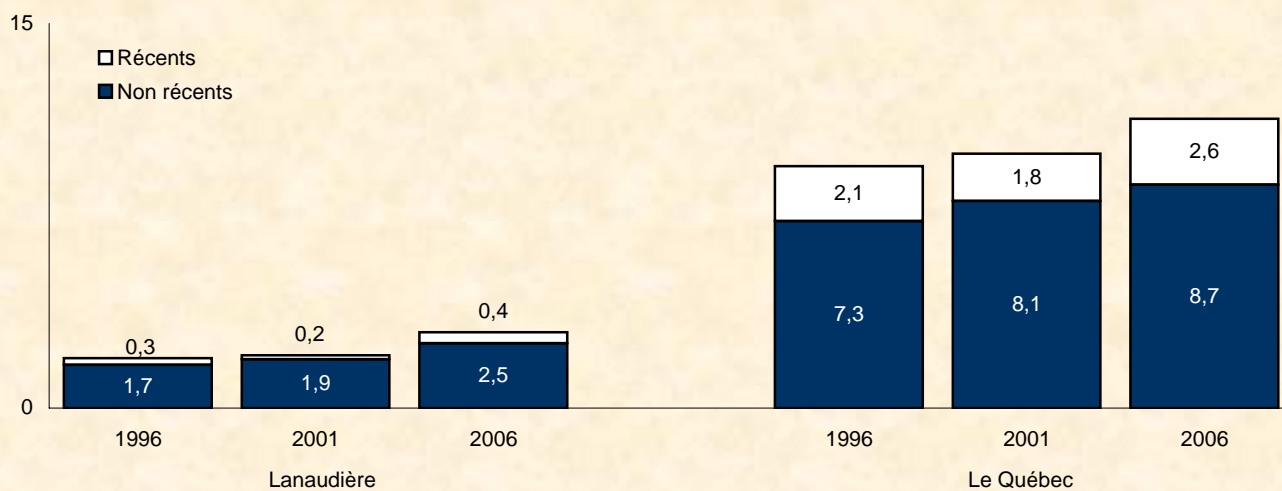
	Immigrants récents <sup>2</sup>					
	1996		2001		2006	
	N	%	N	%	N	%
D'Autray	100	0,3	50	0,1	90	0,2
Joliette	105	0,2	145	0,3	380	0,7
Matawinie	155	0,4	65	0,2	220	0,4
Montcalm	55	0,1	35	0,1	90	0,2
<b>RLS de Lanaudière-Nord</b>	<b>415</b>	<b>0,2</b>	<b>295</b>	<b>0,2</b>	<b>780</b>	<b>0,4</b>
L'Assomption	295	0,3	125	0,1	480	0,4
Les Moulins	275	0,3	215	0,2	605	0,5
<b>RLS de Lanaudière-Sud</b>	<b>570</b>	<b>0,3</b>	<b>340</b>	<b>0,2</b>	<b>1 085</b>	<b>0,5</b>
Lanaudière	985	0,3	635	0,2	1 865	0,4
Le Québec	150 915	2,1	131 660	1,8	193 905	2,6

	Total des immigrants					
	1996		2001		2006	
	N	%	N	%	N	%
D'Autray	500	1,4	670	1,8	760	1,9
Joliette	545	1,1	710	1,4	1 295	2,2
Matawinie	1 110	2,7	1 060	2,5	1 610	3,2
Montcalm	670	1,8	590	1,5	610	1,4
<b>RLS de Lanaudière-Nord</b>	<b>2 825</b>	<b>1,7</b>	<b>3 030</b>	<b>1,8</b>	<b>4 275</b>	<b>2,2</b>
L'Assomption	2 095	2,1	2 090	2,0	3 585	3,3
Les Moulins	2 325	2,3	2 770	2,5	4 820	3,8
<b>RLS de Lanaudière-Sud</b>	<b>4 420</b>	<b>2,2</b>	<b>4 860</b>	<b>2,3</b>	<b>8 405</b>	<b>3,5</b>
Lanaudière	7 245	2,0	7 890	2,1	12 680	3,0
Le Québec	664 500	9,4	706 965	9,9	851 555	11,3

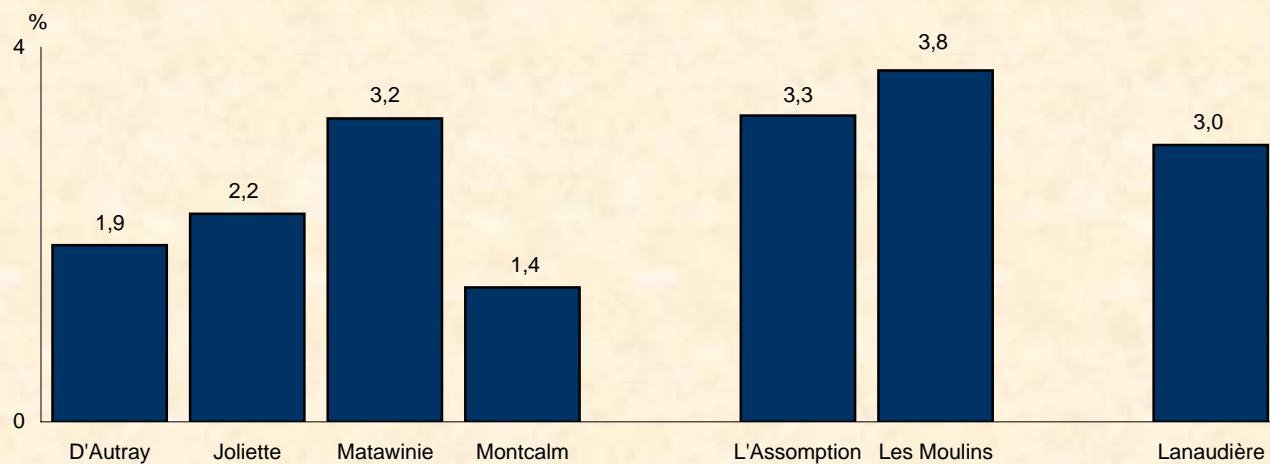
<sup>1</sup> Immigrants non récents : ayant obtenu le statut d'immigrants reçus depuis cinq ans ou plus à la date du recensement.

<sup>2</sup> Immigrants récents : ayant obtenu le statut d'immigrants reçus moins de cinq ans avant la date du recensement.

**Répartition de la population immigrante selon le moment de l'immigration,  
Lanaudière et le Québec, 1996, 2001 et 2006 (%)**



**Population immigrante,  
MRC et Lanaudière, 2006 (%)**



**Répartition de la population immigrante selon la période d'arrivée,  
MRC, RLS, Lanaudière et le Québec, 2006 (N et %)**

Source : STATISTIQUE CANADA, recensement canadien de 2001, données-échantillon (20 %), numéro 97-557-XCB2006020 au catalogue.

	Avant 1971		1971-1980		1981-1990		1991-1995		1996-2000		2001-2006		Total	
	N	%	N	%	N	%	N	%	N	%	N	%	N	%
D'Au-ray	185	24,3	115	15,1	155	20,4	80	10,5	135	17,8	90	11,8	760	100,0
Joliette	205	15,8	125	9,7	160	12,4	165	12,7	260	20,1	380	29,3	1 295	100,0
Matawinie	680	42,2	260	16,1	215	13,4	75	4,7	160	9,9	220	13,7	1 610	100,0
Montcalm	235	38,5	115	18,9	85	13,9	50	8,2	35	5,7	90	14,8	610	100,0
<b>RLS de Lanaudière-Nord</b>	<b>1 305</b>	<b>30,5</b>	<b>615</b>	<b>14,4</b>	<b>615</b>	<b>14,4</b>	<b>370</b>	<b>8,7</b>	<b>590</b>	<b>13,8</b>	<b>780</b>	<b>18,2</b>	<b>4 275</b>	<b>100,0</b>
L'Assomption	785	21,9	775	21,6	570	15,9	400	11,2	575	16,0	480	13,4	3 585	100,0
Les Moulins	1 155	24,0	795	16,5	995	20,6	595	12,3	675	14,0	605	12,6	4 820	100,0
<b>RLS de Lanaudière-Sud</b>	<b>1 940</b>	<b>23,1</b>	<b>1 570</b>	<b>18,7</b>	<b>1 565</b>	<b>18,6</b>	<b>995</b>	<b>11,8</b>	<b>1 250</b>	<b>14,9</b>	<b>1 085</b>	<b>12,9</b>	<b>8 405</b>	<b>100,0</b>
Lanaudière	3 245	25,6	2 185	17,2	2 180	17,2	1 365	10,8	1 840	14,5	1 865	14,7	12 680	100,0
Le Québec	180 800	21,2	116 805	13,7	141 335	16,6	109 635	12,9	109 075	12,8	193 905	22,8	851 555	100,0