

PERSONNES VIVANT SOUS LE SEUIL DE FAIBLE REVENU

Définitions

« Une **personne à faible revenu** est une personne dont le revenu familial est inférieur aux seuils de faible revenu (SFR) de Statistique Canada ». Les seuils de faible revenu constitués par Statistique Canada tiennent compte de trois conditions :

- la proportion du revenu consacré aux dépenses de première nécessité (au moins 54,7 % avant impôt et au moins 63,6 % après impôt);
- la taille de l'unité familiale;
- la taille de l'agglomération de résidence.

Seuil de faible revenu avant impôt :

Seuils de faible revenu qui tiennent compte de revenu total de la famille incluant les transferts gouvernementaux comme les prestations fiscales pour enfants, les prestations d'assurance-chômage, les prestations de la Sécurité de la vieillesse, ect.

Seuil de faible revenu après impôt :

Seuils de faible revenu qui tiennent compte des répercussions du régime fiscal qui redistribue, par le biais des impôts, les revenus entre les familles les plus aisées et les plus démunies.

« Le rapport qui existe entre les dépenses et le revenu est utilisé uniquement pour **produire les seuils** et non pour déterminer la situation de faible revenu de la personne. Par exemple, une famille qui dépense 90 % d'un revenu de 60 000\$ pour l'alimentation, le logement et l'habillement (dépenses de première nécessité), n'est pas considérée comme une famille à faible revenu. Sa situation dépend de son revenu et non de ses dépenses » (Giles, 2004).

Méthode de calcul

Personnes vivant sous le seuil de faible revenu

X 100

Total des personnes (excluant la population dans les réserves indiennes et la population hors familles de moins de 15 ans).

Source de données

Au numérateur et au dénominateur : Les recensements canadiens de la population réalisés par Statistique Canada tous les cinq ans

Considérations méthodologiques

Le premier recensement national canadien a été réalisé en 1871 et l'exercice a été repris aux dix ans jusqu'en 1971. Avant cette date, un « mini-recensement » a été réalisé à quelques reprises au milieu des périodes décennales (ex. : 1906, 1956, 1966). Depuis 1971, les recensements canadiens sont systématiquement effectués aux cinq ans.

Deux questionnaires sont distribués à la population au moment du recensement canadien. Un premier questionnaire, regroupant essentiellement des questions relatives à la démographie, est adressé à l'ensemble de la population. Le second questionnaire, consacré aux thèmes socioéconomiques, est distribué à un échantillon de 20 % de la population canadienne.

Il est possible que, d'un recensement à l'autre, Statistique Canada ait modifié la définition de certaines variables. C'est pourquoi certains indicateurs présentés dans le SYLIA n'ont pas de séries chronologiques. Il est conseillé aux utilisateurs des données du recensement canadien de consulter les cahiers méthodologiques produits par Statistique Canada avant de procéder à des comparaisons intercensitaires.

Pour des raisons de confidentialité, les données des recensements canadiens sont arrondies aléatoirement à des chiffres se terminant par 0 ou par 5. Le résultat de cet arrondissement peut différer d'un tableau à l'autre, et ce, pour un même indicateur.

Références bibliographiques

CONSEIL NATIONAL DU BIEN-ÊTRE SOCIAL. *Profil de la pauvreté, 2002 et 2003*, Ottawa, ministère des Travaux publics et Services gouvernementaux Canada, volume 124, été 2006, 173 p.

GILES, Philip. *Mesure de faible revenu au Canada*, Ottawa, Statistique Canada, Division de la statistique du revenu, Série de documents de recherche-Revenu, numéro 750002MIF, numéro 011, 2004, 22 p.

STATISTIQUE CANADA. *Le revenu au Canada. 2007*, Ottawa, ministère de l'Industrie, au catalogue no 75-202-X, 2009, 144 p.

STATISTIQUE CANADA. *Qualité des données, concepts et méthodologie : Notes et définition*, Ottawa, ministère de l'Industrie, au catalogue n° 75-202-X, 2009, 17 p. (site Internet consulté le 25 juin 2009).

STATISTIQUE CANADA. *Les seuils de faible revenu*, Ottawa, ministère de l'Industrie, au catalogue no 75F0002M, juin 2009, 4 p. (site Internet consulté le 26 juin 2009).

Saviez-vous que...

Pour avoir un aperçu de la situation économique réelle des personnes, il est nécessaire de considérer le revenu « **après impôt** ». On tient ainsi compte des mesures existantes de redistribution du revenu par l'impôt entre les plus riches et les plus pauvres. Ces mesures ont pour effet de réduire la proportion de personnes vivant sous le seuil de faible revenu.

L'impôt, comme mesure de redistribution du revenu, à son effet maximal parmi les personnes âgées de 65 ans et plus.

Avoir un seul gagne-pain au sein d'une famille de deux parents avec enfants n'est bien souvent pas suffisant pour échapper au faible revenu. Par exemple, en 2003, une famille dans cette situation sur quatre vit sous le SFR comparativement à une sur seize pour celle ayant deux revenus pour vivre.

TABLEAUX ET FIGURES

Personnes vivant sous le seuil de faible revenu (SFR), avant et après impôt, selon l'âge,
MRC, RLS, Lanaudière et le Québec, 2006

Personnes vivant sous le seuil de faible revenu (SFR), avant et après impôt, selon le sexe,
MRC, RLS, Lanaudière et le Québec, 2006

Personnes vivant sous le seuil de faible revenu, avant et après impôt,
Lanaudière et le Québec, 2006

Personnes vivant sous le seuil de faible revenu, après impôt,
MRC et Lanaudière, 2006

Personnes vivant sous le seuil de faible revenu après impôt selon l'âge,
Lanaudière et le Québec, 2006

Personnes vivant sous le seuil de faible revenu après impôt selon le sexe,
Lanaudière et le Québec, 2006

Personnes vivant sous le seuil de faible revenu (SFR), avant et après impôt, selon l'âge, MRC, RLS, Lanaudière et le Québec, 2006 (N et %)

Sources : STATISTIQUE CANADA, Recensement canadien de 2006, données-échantillon (20 %), fichier 2006DATAB2020_CO-1121_T07.IVT.

0-14 ans

	Avant impôt			Après impôt		
	SFR	Total ¹	%	SFR	Total ¹	%
D'Autray	1 180	6 775	17,4	750	6 775	11,1
Joliette	1 475	8 890	16,6	1 040	8 890	11,7
Matawinie	975	6 620	14,7	510	6 620	7,7
Montcalm	1 190	7 895	15,1	735	7 895	9,3
RLS de Lanaudière-Nord	4 820	30 180	16,0	3 035	30 180	10,1
L'Assomption	2 335	19 780	11,8	1 650	19 780	8,3
Les Moulins	2 885	26 890	10,7	1 965	26 890	7,3
RLS de Lanaudière-Sud	5 220	46 670	11,2	3 615	46 670	7,7
Lanaudière	10 040	76 850	13,1	6 650	76 850	8,7
Le Québec	225 415	1 234 330	18,3	160 775	1 234 330	13,0

15-24 ans

	Avant impôt			Après impôt		
	SFR	Total ¹	%	SFR	Total ¹	%
D'Autray	530	4 665	11,4	405	4 665	8,7
Joliette	1 220	7 435	16,4	865	7 435	11,6
Matawinie	480	4 605	10,4	320	4 605	6,9
Montcalm	500	4 945	10,1	295	4 945	6,0
RLS de Lanaudière-Nord	2 730	21 650	12,6	1 885	21 650	8,7
L'Assomption	1 360	14 680	9,3	1 045	14 680	7,1
Les Moulins	1 840	17 045	10,8	1 310	17 045	7,7
RLS de Lanaudière-Sud	3 200	31 725	10,1	2 355	31 725	7,4
Lanaudière	5 930	53 375	11,1	4 240	53 375	7,9
Le Québec	183 340	934 475	19,6	143 700	934 475	15,4

25-44 ans

	Avant impôt			Après impôt		
	SFR	Total ¹	%	SFR	Total ¹	%
D'Autray	1 315	10 185	12,9	890	10 185	8,7
Joliette	1 980	14 010	14,1	1 500	14 010	10,7
Matawinie	1 445	10 335	14,0	990	10 335	9,6
Montcalm	1 425	11 915	12,0	910	11 915	7,6
RLS de Lanaudière-Nord	6 165	46 445	13,3	4 290	46 445	9,2
L'Assomption	2 705	28 995	9,3	2 030	28 995	7,0
Les Moulins	3 255	39 650	8,2	2 350	39 650	5,9
RLS de Lanaudière-Sud	5 960	68 645	8,7	4 380	68 645	6,4
Lanaudière	12 125	115 090	10,5	8 670	115 090	7,5
Le Québec	337 900	2 052 535	16,5	261 340	2 052 535	12,7

¹ Excluant la population dans les réserves indiennes et la population hors familles de moins de 15 ans.

Personnes vivant sous le seuil de faible revenu (SFR), avant et après impôt, selon l'âge, MRC, RLS, Lanaudière et le Québec, 2006 (N et %)

Sources : STATISTIQUE CANADA, Recensement canadien de 2006, données-échantillon (20 %), fichier 2006DATAB2020_CO-1121_T07.IVT.

45-64 ans

	Avant impôt			Après impôt		
	SFR	Total ¹	%	SFR	Total ¹	%
D'Autray	1 640	12 485	13,1	1 325	12 485	10,6
Joliette	2 785	17 835	15,6	2 165	17 835	12,1
Matawinie	2 575	17 185	15,0	1 830	17 185	10,6
Montcalm	1 765	12 515	14,1	1 310	12 515	10,5
RLS de Lanaudière-Nord	8 765	60 020	14,6	6 630	60 020	11,0
L'Assomption	3 350	33 430	10,0	2 760	33 430	8,3
Les Moulins	3 190	34 670	9,2	2 570	34 670	7,4
RLS de Lanaudière-Sud	6 540	68 100	9,6	5 330	68 100	7,8
Lanaudière	15 305	128 120	11,9	11 960	128 120	9,3
Le Québec	319 695	2 152 825	14,9	258 290	2 152 825	12,0

65 ans et plus

	Avant impôt			Après impôt		
	SFR	Total ¹	%	SFR	Total ¹	%
D'Autray	605	5 480	11,0	135	5 475	2,5
Joliette	1 385	8 320	16,6	515	8 320	6,2
Matawinie	605	8 200	7,4	145	8 205	1,8
Montcalm	460	4 825	9,5	100	4 825	2,1
RLS de Lanaudière-Nord	3 055	26 825	11,4	895	26 825	3,3
L'Assomption	2 350	11 605	20,2	1 155	11 605	10,0
Les Moulins	2 175	9 310	23,4	1 045	9 310	11,2
RLS de Lanaudière-Sud	4 525	20 915	21,6	2 200	20 915	10,5
Lanaudière	7 580	47 740	15,9	3 095	47 740	6,5
Le Québec	196 880	975 515	20,2	96 300	975 515	9,9

Total ²

	Avant impôt			Après impôt		
	SFR	Total ¹	%	SFR	Total ¹	%
D'Autray	5 270	39 590	13,3	3 505	39 585	8,9
Joliette	8 845	56 490	15,7	6 085	56 490	10,8
Matawinie	6 080	46 945	13,0	3 795	46 950	8,1
Montcalm	5 340	42 095	12,7	3 350	42 095	8,0
RLS de Lanaudière-Nord	25 535	185 120	13,8	16 735	185 120	9,0
L'Assomption	12 100	108 490	11,2	8 640	108 490	8,0
Les Moulins	13 345	127 565	10,5	9 240	127 565	7,2
RLS de Lanaudière-Sud	25 445	236 055	10,8	17 880	236 055	7,6
Lanaudière	50 980	421 175	12,1	34 615	421 175	8,2
Le Québec	1 263 230	7 349 680	17,2	920 405	7 349 680	12,5

¹ Excluant la population dans les réserves indiennes et la population hors familles de moins de 15 ans.

² En raison des arrondis aléatoires, les totaux peuvent différer d'un tableau à l'autre.

Personnes vivant sous le seuil de faible revenu (SFR), avant et après impôt, selon le sexe, MRC, RLS, Lanaudière et le Québec, 2006 (N et %)

Sources : STATISTIQUE CANADA, Recensement canadien de 2006, données-échantillon (20 %), fichier 2006DATAB2020_CO-1121_T08.IVT.

	Total ²					
	Avant impôt			Après impôt		
	SFR	Total ¹	%	SFR	Total ¹	%
D'Autray	5 260	39 590	13,3	3 510	39 590	8,9
Joliette	8 855	56 490	15,7	6 085	56 490	10,8
Matawinie	6 085	46 950	13,0	3 795	46 950	8,1
Montcalm	5 340	42 090	12,7	3 360	42 090	8,0
RLS de Lanaudière-Nord	25 540	185 120	13,8	16 750	185 120	9,0
L'Assomption	12 105	108 485	11,2	8 635	108 485	8,0
Les Moulins	13 355	127 570	10,5	9 230	127 570	7,2
RLS de Lanaudière-Sud	25 460	236 055	10,8	17 865	236 055	7,6
Lanaudière	51 000	421 175	12,1	34 615	421 175	8,2
Le Québec	1 263 235	7 349 675	17,2	920 405	7 349 675	12,5

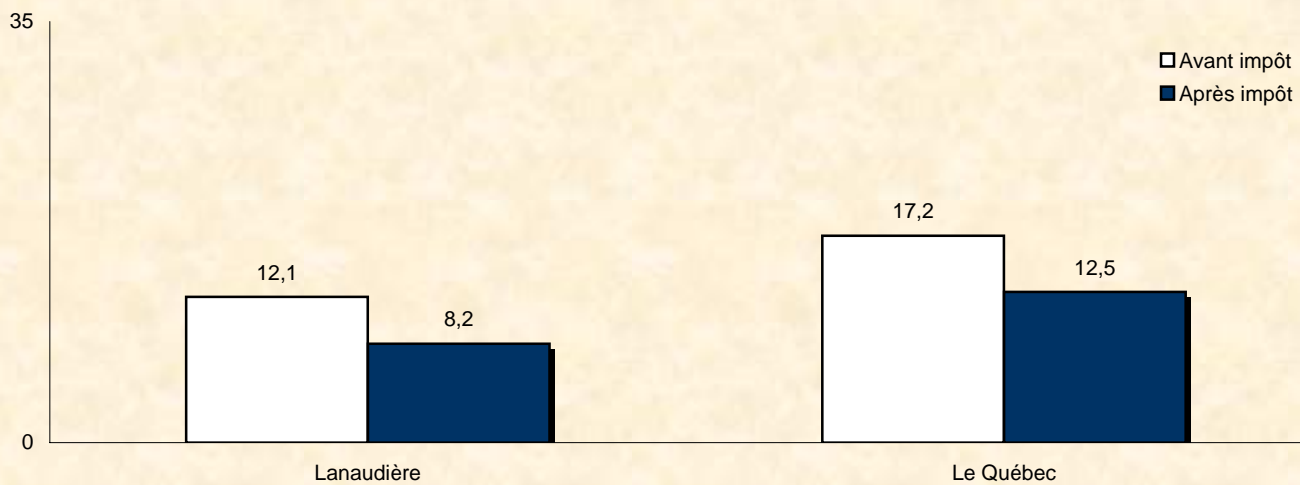
	Femmes					
	Avant impôt			Après impôt		
	SFR	Total ¹	%	SFR	Total ¹	%
D'Autray	2 960	19 685	15,0	1 900	19 685	9,7
Joliette	5 210	29 280	17,8	3 430	29 280	11,7
Matawinie	3 055	22 885	13,3	1 825	22 885	8,0
Montcalm	2 735	20 530	13,3	1 690	20 530	8,2
RLS de Lanaudière-Nord	13 960	92 380	15,1	8 845	92 380	9,6
L'Assomption	7 035	55 135	12,8	5 080	55 135	9,2
Les Moulins	7 305	64 160	11,4	5 010	64 160	7,8
RLS de Lanaudière-Sud	14 340	119 295	12,0	10 090	119 295	8,5
Lanaudière	28 300	211 675	13,4	18 935	211 675	8,9
Le Québec	699 115	3 744 795	18,7	499 075	3 744 795	13,3

	Hommes					
	Avant impôt			Après impôt		
	SFR	Total ¹	%	SFR	Total ¹	%
D'Autray	2 300	19 905	11,6	1 610	19 905	8,1
Joliette	3 645	27 210	13,4	2 655	27 210	9,8
Matawinie	3 030	24 065	12,6	1 970	24 065	8,2
Montcalm	2 605	21 560	12,1	1 670	21 560	7,7
RLS de Lanaudière-Nord	11 580	92 740	12,5	7 905	92 740	8,5
L'Assomption	5 070	53 350	9,5	3 555	53 350	6,7
Les Moulins	6 050	63 410	9,5	4 220	63 410	6,7
RLS de Lanaudière-Sud	11 120	116 760	9,5	7 775	116 760	6,7
Lanaudière	22 700	209 500	10,8	15 680	209 500	7,5
Le Québec	564 120	3 604 880	15,6	421 330	3 604 880	11,7

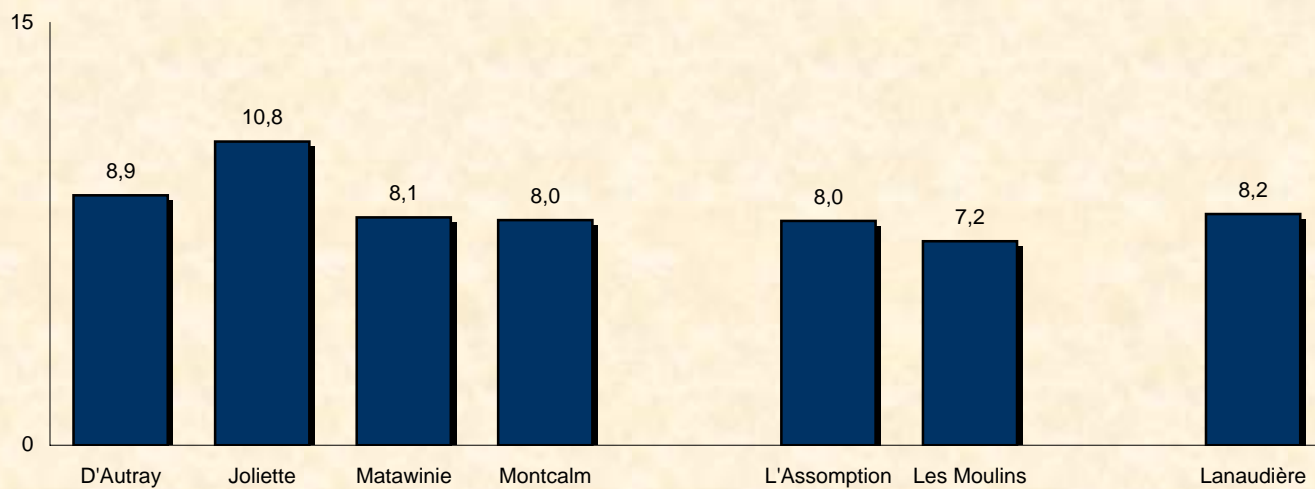
¹ Excluant la population dans les réserves indiennes et la population hors familles de moins de 15 ans.

² En raison des arrondis aléatoires, les totaux peuvent différer d'un tableau à l'autre.

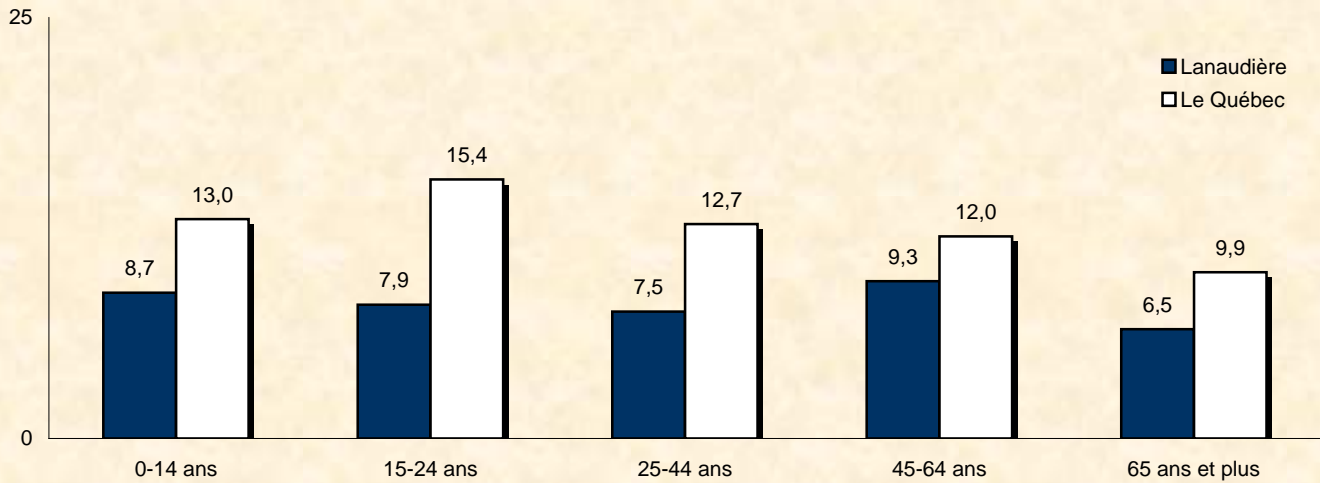
Personnes vivant sous le seuil de faible revenu, avant et après impôt, Lanaudière et le Québec, 2006 (%)



Personnes vivant sous le seuil de faible revenu après impôt, MRC et Lanaudière, 2006 (%)



**Personnes vivant sous le seuil de faible revenu après impôt selon l'âge,
Lanaudière et le Québec, 2006 (%)**



**Personnes vivant sous le seuil de faible revenu après impôt selon le sexe,
Lanaudière et le Québec, 2006 (%)**

