

## TAUX D'ACTIVITÉ

### Définitions

Le **taux d'activité** pour un groupe spécifique (les femmes âgées de 25 ans et plus, par exemple) équivaut au pourcentage de la population active dans ce groupe par rapport à l'effectif total du même groupe.

Le recensement canadien recueille des données sur le marché du travail auprès des personnes âgées de 15 ans et plus, à l'exclusion des pensionnaires d'un établissement institutionnel pendant la semaine précédant les enquêtes. Selon leurs activités, les personnes sont réparties en trois catégories qui s'excluent mutuellement : les personnes occupées, en chômage ou inactives.

La **population active** regroupe les personnes qui sont occupées (en emploi) et en chômage.

Les **personnes occupées** sont celles qui ont réalisé un travail dans le cadre d'un emploi ou dans une entreprise au cours de la semaine de référence. Le travail peut être rémunéré par un employeur ou être réalisé à son propre compte. Il peut aussi s'agir d'un travail familial non rémunéré qui contribue directement à l'exploitation d'une entreprise agricole ou d'une entreprise appartenant à un membre apparenté du même ménage. Les personnes occupées comprennent également celles qui ont un emploi, mais qui ne sont pas au travail à cause d'une maladie, d'une incapacité, pour des vacances, etc.

Les **personnes en chômage** sont celles qui n'avaient pas d'emploi durant la semaine de référence, mais qui se cherchaient un emploi au cours des quatre dernières semaines, qui prévoyaient reprendre l'emploi qu'elles occupaient avant leur mise à pied temporaire ou qui étaient disponibles à occuper un emploi.

## Méthode de calcul

Population active âgée de 15 ans et plus ou population active d'un groupe donné

X 100

---

Population âgée de 15 ans et plus ou effectif total du groupe donné

## Source de données

**Au numérateur et au dénominateur** : Les recensements canadiens de la population réalisés par Statistique Canada tous les cinq ans

## Considérations méthodologiques

Le premier recensement national canadien a été réalisé en 1871 et l'exercice a été repris aux dix ans jusqu'en 1971. Avant cette date, un « mini-recensement » a été réalisé à quelques reprises au milieu des périodes décennales (ex. : 1906, 1956, 1966). Depuis 1971, les recensements canadiens sont systématiquement effectués aux cinq ans.

---

Deux questionnaires sont distribués à la population au moment du recensement canadien. Un premier questionnaire, regroupant essentiellement des questions relatives à la démographie, est adressé à l'ensemble de la population. Le second questionnaire, consacré aux thèmes socioéconomiques, est distribué à un échantillon de 20 % de la population canadienne.

---

Il est possible que, d'un recensement à l'autre, Statistique Canada ait modifié la définition de certaines variables. C'est pourquoi certains indicateurs présentés dans le SYLIA n'ont pas de séries chronologiques. Il est conseillé aux utilisateurs des données du recensement canadien de consulter les cahiers méthodologiques produits par Statistique Canada avant de procéder à des comparaisons intercensitaires.

---

Pour des raisons de confidentialité, les données des recensements canadiens sont arrondies aléatoirement à des chiffres se terminant par 0 ou par 5. Le résultat de cet arrondissement peut différer d'un tableau à l'autre, et ce, pour un même indicateur.

---

## Références bibliographiques

INSTITUT NATIONAL DE SANTÉ PUBLIQUE DU QUÉBEC EN COLLABORATION AVEC LE MINISTÈRE DE LA SANTÉ ET DES SERVICES SOCIAUX DU QUÉBEC ET L'INSTITUT DE LA STATISTIQUE DU QUÉBEC. *Portrait de santé du Québec et de ses régions 2006 : les statistiques—Deuxième rapport national sur l'état de santé de la population*, Québec, gouvernement du Québec, 2006, 659 p.

STATISTIQUE CANADA. *Dictionnaire du recensement de 2001*, n° 92-378-XIF au catalogue, Ottawa, Statistique Canada, Division des opérations du recensement, 2003, 433 p.

STATISTIQUE CANADA. *Le recensement de 2001 en bref. Référence*, n° 92-379-XIF au catalogue, Ottawa, Statistique Canada, Division des opérations du recensement, 2003, 175 p.

STATISTIQUE CANADA. *Guide de l'Enquête sur la population active, 2006*, n° 71-543-GIF au catalogue, Ottawa, Statistique Canada, 2006, 45 p.

TABLE DE CONCERTATION NATIONALE EN SURVEILLANCE. *Fiches-indicateurs du Plan commun de surveillance de l'état de santé de la population et de ses déterminants 2004-2007*, Québec, TCNS, 2005, pages multiples.

### Saviez-vous que...

Malgré une augmentation du nombre de personnes actives, le taux d'activité d'un territoire donné peut malgré tout diminuer si la croissance du nombre de personnes âgées de 15 ans et plus entrant sur le marché du travail est supérieure.

Un taux d'activité élevé ne signifie pas nécessairement que le marché de l'emploi est favorable, car les effectifs de la population active peuvent être gonflés par un nombre important de chômeurs.

Depuis la Seconde Guerre mondiale, l'importante augmentation du taux d'activité dans les pays occidentaux résulte principalement d'une entrée massive des femmes sur le marché du travail.

Même si l'âge à la retraite est légalement établi à 65 ans, une part non négligeable de la population québécoise âgée de 65 ans et plus est toujours active sur le marché du travail. Cette pratique semble d'ailleurs être de plus en plus répandue.

## **TABLEAUX ET FIGURES**

Taux d'activité de la population âgée de 15 ans et plus selon le groupe d'âge et le sexe,  
MRC, RLS, Lanaudière et le Québec, 1996

Taux d'activité de la population âgée de 15 ans et plus selon le groupe d'âge et le sexe,  
MRC, RLS, Lanaudière et le Québec, 2001

Taux d'activité de la population âgée de 15 ans et plus selon le groupe d'âge et le sexe,  
MRC, RLS, Lanaudière et le Québec, 2006

Taux d'activité de la population âgée de 15 ans et plus,  
Lanaudière et le Québec, 1996, 2001 et 2006

Taux d'activité de la population âgée de 15 ans et plus,  
MRC et RLS, 2001

Taux d'activité de la population âgée de 15 ans et plus selon le groupe d'âge,  
Lanaudière, 1996, 2001 et 2006

## Taux d'activité de la population âgée de 15 ans et plus selon le groupe d'âge et le sexe, MRC, RLS, Lanaudière et le Québec, 1996 (%)

Source : STATISTIQUE CANADA, recensement canadien de 1996, données-échantillon (20 %), fichier R14TSB10.ivt.

### 15 ans et plus

|                               | Femmes             |                       |                 | Hommes             |                       |                 | Sexes réunis    | Population âgée de 15 ans et plus |               |
|-------------------------------|--------------------|-----------------------|-----------------|--------------------|-----------------------|-----------------|-----------------|-----------------------------------|---------------|
|                               | Population occupée | Population en chômage | Taux d'activité | Population occupée | Population en chômage | Taux d'activité | Taux d'activité | Hommes                            | Femmes        |
|                               | N                  | N                     | %               | N                  | N                     | %               | %               | N                                 | N             |
| D'Autray                      | 6 185              | 965                   | 49,3            | 8 705              | 1 090                 | 68,6            | 58,9            | 14 275                            | 14 500        |
| Joliette                      | 10 490             | 1 340                 | 54,6            | 12 430             | 1 465                 | 70,2            | 62,0            | 19 805                            | 21 665        |
| Matawinie                     | 5 930              | 1 015                 | 42,9            | 8 225              | 1 770                 | 59,7            | 51,5            | 16 730                            | 16 170        |
| Montcalm                      | 5 730              | 990                   | 47,1            | 8 660              | 1 355                 | 67,7            | 57,6            | 14 790                            | 14 275        |
| <b>RLS de Lanaudière-Nord</b> | <b>28 335</b>      | <b>4 310</b>          | <b>49,0</b>     | <b>38 020</b>      | <b>5 680</b>          | <b>66,6</b>     | <b>57,7</b>     | <b>65 600</b>                     | <b>66 610</b> |
| L'Assomption                  | 22 180             | 2 075                 | 61,7            | 27 240             | 2 370                 | 77,2            | 69,4            | 38 335                            | 39 285        |
| Les Moulins                   | 21 550             | 2 330                 | 62,2            | 27 765             | 2 610                 | 79,5            | 70,8            | 38 215                            | 38 385        |
| <b>RLS de Lanaudière-Sud</b>  | <b>43 730</b>      | <b>4 405</b>          | <b>62,0</b>     | <b>55 005</b>      | <b>4 980</b>          | <b>78,4</b>     | <b>70,1</b>     | <b>76 550</b>                     | <b>77 670</b> |
| Lanaudière                    | 72 065             | 8 715                 | 56,0            | 93 025             | 10 660                | 72,9            | 64,4            | 142 150                           | 144 280       |
| Le Québec                     | 1 413 830          | 178 270               | 54,6            | 1 705 300          | 238 805               | 70,5            | 62,3            | 2 756 705                         | 2 916 755     |

### 15-24 ans

|                               | Femmes             |                       |                 | Hommes             |                       |                 | Sexes réunis    | Population âgée de 15-24 ans et plus |               |
|-------------------------------|--------------------|-----------------------|-----------------|--------------------|-----------------------|-----------------|-----------------|--------------------------------------|---------------|
|                               | Population occupée | Population en chômage | Taux d'activité | Population occupée | Population en chômage | Taux d'activité | Taux d'activité | Hommes                               | Femmes        |
|                               | N                  | N                     | %               | N                  | N                     | %               | %               | N                                    | N             |
| D'Autray                      | 740                | 250                   | 48,4            | 1 005              | 195                   | 55,8            | 52,2            | 2 150                                | 2 045         |
| Joliette                      | 1 485              | 280                   | 52,8            | 1 760              | 485                   | 62,7            | 57,9            | 3 580                                | 3 345         |
| Matawinie                     | 730                | 235                   | 46,8            | 870                | 270                   | 52,8            | 49,9            | 2 160                                | 2 060         |
| Montcalm                      | 675                | 195                   | 42,0            | 955                | 280                   | 58,1            | 50,2            | 2 125                                | 2 070         |
| <b>RLS de Lanaudière-Nord</b> | <b>3 630</b>       | <b>960</b>            | <b>48,2</b>     | <b>4 590</b>       | <b>1 230</b>          | <b>58,1</b>     | <b>53,3</b>     | <b>10 015</b>                        | <b>9 520</b>  |
| L'Assomption                  | 2 775              | 635                   | 55,1            | 3 295              | 640                   | 58,8            | 57,0            | 6 695                                | 6 190         |
| Les Moulins                   | 2 825              | 690                   | 54,4            | 3 495              | 700                   | 61,1            | 57,8            | 6 870                                | 6 465         |
| <b>RLS de Lanaudière-Sud</b>  | <b>5 600</b>       | <b>1 325</b>          | <b>54,7</b>     | <b>6 790</b>       | <b>1 340</b>          | <b>59,9</b>     | <b>57,4</b>     | <b>13 565</b>                        | <b>12 655</b> |
| Lanaudière                    | 9 230              | 2 285                 | 51,9            | 11 380             | 2 570                 | 59,2            | 55,7            | 23 580                               | 22 175        |
| Le Québec                     | 198 180            | 44 135                | 52,2            | 217 555            | 53 745                | 56,3            | 54,3            | 481 560                              | 463 820       |

### 25-44 ans

|                               | Femmes             |                       |                 | Hommes             |                       |                 | Sexes réunis    | Population âgée de 25-44 ans et plus |               |
|-------------------------------|--------------------|-----------------------|-----------------|--------------------|-----------------------|-----------------|-----------------|--------------------------------------|---------------|
|                               | Population occupée | Population en chômage | Taux d'activité | Population occupée | Population en chômage | Taux d'activité | Taux d'activité | Hommes                               | Femmes        |
|                               | N                  | N                     | %               | N                  | N                     | %               | %               | N                                    | N             |
| D'Autray                      | 3 690              | 510                   | 70,9            | 4 830              | 565                   | 91,8            | 81,3            | 5 880                                | 5 925         |
| Joliette                      | 5 720              | 815                   | 76,1            | 6 300              | 575                   | 90,9            | 83,0            | 7 565                                | 8 590         |
| Matawinie                     | 3 310              | 495                   | 67,2            | 4 255              | 900                   | 87,4            | 77,5            | 5 900                                | 5 660         |
| Montcalm                      | 3 440              | 570                   | 65,6            | 4 790              | 705                   | 90,5            | 78,0            | 6 075                                | 6 115         |
| <b>RLS de Lanaudière-Nord</b> | <b>16 160</b>      | <b>2 390</b>          | <b>70,6</b>     | <b>20 175</b>      | <b>2 745</b>          | <b>90,2</b>     | <b>80,2</b>     | <b>25 420</b>                        | <b>26 290</b> |
| L'Assomption                  | 13 395             | 1 045                 | 77,6            | 15 315             | 1 070                 | 95,1            | 86,0            | 17 230                               | 18 600        |
| Les Moulins                   | 13 615             | 1 110                 | 75,1            | 16 230             | 1 230                 | 94,9            | 84,7            | 18 390                               | 19 605        |
| <b>RLS de Lanaudière-Sud</b>  | <b>27 010</b>      | <b>2 155</b>          | <b>76,3</b>     | <b>31 545</b>      | <b>2 300</b>          | <b>95,0</b>     | <b>85,4</b>     | <b>35 620</b>                        | <b>38 205</b> |
| Lanaudière                    | 43 170             | 4 545                 | 74,0            | 51 720             | 5 045                 | 93,0            | 83,2            | 61 040                               | 64 495        |
| Le Québec                     | 797 415            | 90 155                | 75,9            | 920 135            | 120 995               | 90,4            | 83,1            | 1 152 005                            | 1 169 000     |

## Taux d'activité de la population âgée de 15 ans et plus selon le groupe d'âge et le sexe, MRC, RLS, Lanaudière et le Québec, 1996 (%)

Source : STATISTIQUE CANADA, recensement canadien de 1996, données-échantillon (20 %), fichier R14TSB10.ivt.

|                               | 45-64 ans          |                       |                 |                    |                       |                 |                 | Population âgée de 45-64 ans et plus |               |
|-------------------------------|--------------------|-----------------------|-----------------|--------------------|-----------------------|-----------------|-----------------|--------------------------------------|---------------|
|                               | Femmes             |                       |                 | Hommes             |                       |                 | Sexes réunis    | Hommes                               | Femmes        |
|                               | Population occupée | Population en chômage | Taux d'activité | Population occupée | Population en chômage | Taux d'activité | Taux d'activité | N                                    | N             |
|                               | N                  | N                     | %               | N                  | N                     | %               | %               | N                                    | N             |
| D'Autray                      | 1 675              | 205                   | 45,9            | 2 715              | 330                   | 70,2            | 58,4            | 4 335                                | 4 095         |
| Joliette                      | 3 220              | 235                   | 53,6            | 4 210              | 395                   | 74,8            | 64,0            | 6 155                                | 6 445         |
| Matawinie                     | 1 850              | 285                   | 39,2            | 2 880              | 600                   | 61,9            | 50,8            | 5 620                                | 5 440         |
| Montcalm                      | 1 570              | 225                   | 42,6            | 2 780              | 370                   | 68,2            | 56,0            | 4 620                                | 4 215         |
| <b>RLS de Lanaudière-Nord</b> | <b>8 315</b>       | <b>950</b>            | <b>45,9</b>     | <b>12 585</b>      | <b>1 695</b>          | <b>68,9</b>     | <b>57,5</b>     | <b>20 730</b>                        | <b>20 195</b> |
| L'Assomption                  | 5 950              | 395                   | 57,5            | 8 450              | 630                   | 80,9            | 69,3            | 11 225                               | 11 035        |
| Les Moulins                   | 5 055              | 515                   | 57,8            | 7 915              | 650                   | 79,9            | 69,4            | 10 720                               | 9 645         |
| <b>RLS de Lanaudière-Sud</b>  | <b>11 005</b>      | <b>910</b>            | <b>57,6</b>     | <b>16 365</b>      | <b>1 280</b>          | <b>80,4</b>     | <b>69,3</b>     | <b>21 945</b>                        | <b>20 680</b> |
| Lanaudière                    | 19 320             | 1 860                 | 51,8            | 28 950             | 2 975                 | 74,8            | 63,6            | 42 675                               | 40 875        |
| Le Québec                     | 405 885            | 42 495                | 54,3            | 539 280            | 61 875                | 75,8            | 64,8            | 793 380                              | 826 335       |

|                               | 65 ans et plus     |                       |                 |                    |                       |                 |                 | Population âgée de 65 ans et plus |               |
|-------------------------------|--------------------|-----------------------|-----------------|--------------------|-----------------------|-----------------|-----------------|-----------------------------------|---------------|
|                               | Femmes             |                       |                 | Hommes             |                       |                 | Sexes réunis    | Hommes                            | Femmes        |
|                               | Population occupée | Population en chômage | Taux d'activité | Population occupée | Population en chômage | Taux d'activité | Taux d'activité | N                                 | N             |
|                               | N                  | N                     | %               | N                  | N                     | %               | %               | N                                 | N             |
| D'Autray                      | 80                 | 0                     | 3,3             | 155                | 0                     | 8,1             | 5,4             | 1 910                             | 2 435         |
| Joliette                      | 65                 | 10                    | 2,3             | 160                | 10                    | 6,8             | 4,2             | 2 505                             | 3 285         |
| Matawinie                     | 40                 | 0                     | 1,3             | 220                | 0                     | 7,2             | 4,3             | 3 050                             | 3 010         |
| Montcalm                      | 45                 | 0                     | 2,4             | 135                | 0                     | 6,9             | 4,7             | 1 970                             | 1 875         |
| <b>RLS de Lanaudière-Nord</b> | <b>230</b>         | <b>10</b>             | <b>2,3</b>      | <b>670</b>         | <b>10</b>             | <b>7,2</b>      | <b>4,6</b>      | <b>9 435</b>                      | <b>10 605</b> |
| L'Assomption                  | 60                 | 0                     | 1,7             | 180                | 30                    | 6,6             | 4,1             | 3 185                             | 3 460         |
| Les Moulins                   | 55                 | 15                    | 2,6             | 125                | 30                    | 6,9             | 4,6             | 2 235                             | 2 670         |
| <b>RLS de Lanaudière-Sud</b>  | <b>115</b>         | <b>15</b>             | <b>2,1</b>      | <b>305</b>         | <b>60</b>             | <b>6,7</b>      | <b>4,3</b>      | <b>5 420</b>                      | <b>6 130</b>  |
| Lanaudière                    | 345                | 25                    | 2,2             | 975                | 70                    | 7,0             | 4,5             | 14 855                            | 16 735        |
| Le Québec                     | 12 350             | 1 485                 | 3,0             | 28 330             | 2 190                 | 9,3             | 5,6             | 329 760                           | 457 600       |

## Taux d'activité de la population âgée de 15 ans et plus selon le groupe d'âge et le sexe, MRC, RLS, Lanaudière et le Québec, 2001 (%)

Source : STATISTIQUE CANADA, recensement canadien de 2001, données-échantillon (20 %), fichier 95F0380XCB01001.ivt.

### 15 ans et plus

|                               | Femmes             |                       |                 | Hommes             |                       |                 | Sexes réunis    | Population âgée de 15 ans et plus |               |
|-------------------------------|--------------------|-----------------------|-----------------|--------------------|-----------------------|-----------------|-----------------|-----------------------------------|---------------|
|                               | Population occupée | Population en chômage | Taux d'activité | Population occupée | Population en chômage | Taux d'activité | Taux d'activité | Hommes                            | Femmes        |
|                               | N                  | N                     | %               | N                  | N                     | %               | %               | N                                 | N             |
| D'Autray                      | 7 330              | 520                   | 52,3            | 9 755              | 650                   | 68,7            | 60,6            | 15 145                            | 15 000        |
| Joliette                      | 11 545             | 1 060                 | 56,0            | 12 980             | 1 120                 | 68,4            | 61,9            | 20 625                            | 22 500        |
| Matawinie                     | 7 055              | 835                   | 45,3            | 9 295              | 1 315                 | 59,1            | 52,3            | 17 950                            | 17 425        |
| Montcalm                      | 6 940              | 790                   | 52,1            | 9 590              | 955                   | 68,2            | 60,3            | 15 470                            | 14 840        |
| <b>RLS de Lanaudière-Nord</b> | <b>32 870</b>      | <b>3 205</b>          | <b>51,7</b>     | <b>41 620</b>      | <b>4 040</b>          | <b>66,0</b>     | <b>58,8</b>     | <b>69 190</b>                     | <b>69 765</b> |
| L'Assomption                  | 24 785             | 1 440                 | 63,4            | 29 040             | 1 415                 | 76,3            | 69,8            | 39 900                            | 41 355        |
| Les Moulins                   | 26 175             | 1 560                 | 66,0            | 31 225             | 1 715                 | 79,3            | 72,6            | 41 520                            | 42 025        |
| <b>RLS de Lanaudière-Sud</b>  | <b>50 960</b>      | <b>3 000</b>          | <b>64,7</b>     | <b>60 265</b>      | <b>3 130</b>          | <b>77,9</b>     | <b>71,2</b>     | <b>81 420</b>                     | <b>83 380</b> |
| Lanaudière                    | 83 830             | 6 205                 | 58,8            | 101 885            | 7 170                 | 72,4            | 65,5            | 150 610                           | 153 145       |
| Le Québec                     | 1 596 315          | 133 830               | 57,7            | 1 837 950          | 174 385               | 71,1            | 64,2            | 2 831 445                         | 3 000 905     |

### 15-24 ans

|                               | Femmes             |                       |                 | Hommes             |                       |                 | Sexes réunis    | Population âgée de 15-24 ans et plus |               |
|-------------------------------|--------------------|-----------------------|-----------------|--------------------|-----------------------|-----------------|-----------------|--------------------------------------|---------------|
|                               | Population occupée | Population en chômage | Taux d'activité | Population occupée | Population en chômage | Taux d'activité | Taux d'activité | Hommes                               | Femmes        |
|                               | N                  | N                     | %               | N                  | N                     | %               | %               | N                                    | N             |
| D'Autray                      | 965                | 75                    | 52,1            | 1 355              | 200                   | 65,3            | 59,3            | 2 380                                | 1 995         |
| Joliette                      | 1 860              | 290                   | 62,2            | 1 890              | 310                   | 59,9            | 61,0            | 3 675                                | 3 455         |
| Matawinie                     | 845                | 140                   | 49,1            | 1 100              | 220                   | 58,9            | 54,3            | 2 240                                | 2 005         |
| Montcalm                      | 820                | 175                   | 47,6            | 1 285              | 165                   | 64,9            | 56,5            | 2 235                                | 2 090         |
| <b>RLS de Lanaudière-Nord</b> | <b>4 490</b>       | <b>680</b>            | <b>54,2</b>     | <b>5 630</b>       | <b>895</b>            | <b>62,0</b>     | <b>58,3</b>     | <b>10 530</b>                        | <b>9 545</b>  |
| L'Assomption                  | 3 615              | 365                   | 62,4            | 3 990              | 455                   | 63,9            | 63,2            | 6 960                                | 6 380         |
| Les Moulins                   | 3 555              | 405                   | 59,9            | 4 535              | 535                   | 67,7            | 64,0            | 7 485                                | 6 615         |
| <b>RLS de Lanaudière-Sud</b>  | <b>7 170</b>       | <b>770</b>            | <b>61,1</b>     | <b>8 525</b>       | <b>990</b>            | <b>65,9</b>     | <b>63,6</b>     | <b>14 445</b>                        | <b>12 995</b> |
| Lanaudière                    | 11 660             | 1 450                 | 58,2            | 14 155             | 1 885                 | 64,2            | 61,3            | 24 975                               | 22 540        |
| Le Québec                     | 244 220            | 33 705                | 60,1            | 261 225            | 43 035                | 63,0            | 61,6            | 482 875                              | 462 740       |

### 25-44 ans

|                               | Femmes             |                       |                 | Hommes             |                       |                 | Sexes réunis    | Population âgée de 25-44 ans et plus |               |
|-------------------------------|--------------------|-----------------------|-----------------|--------------------|-----------------------|-----------------|-----------------|--------------------------------------|---------------|
|                               | Population occupée | Population en chômage | Taux d'activité | Population occupée | Population en chômage | Taux d'activité | Taux d'activité | Hommes                               | Femmes        |
|                               | N                  | N                     | %               | N                  | N                     | %               | %               | N                                    | N             |
| D'Autray                      | 3 875              | 260                   | 76,3            | 4 755              | 240                   | 91,3            | 83,8            | 5 470                                | 5 420         |
| Joliette                      | 5 465              | 465                   | 78,5            | 6 025              | 430                   | 92,4            | 85,2            | 6 985                                | 7 550         |
| Matawinie                     | 3 510              | 365                   | 72,5            | 4 075              | 595                   | 87,0            | 79,8            | 5 365                                | 5 345         |
| Montcalm                      | 3 875              | 375                   | 73,9            | 4 775              | 460                   | 90,6            | 82,3            | 5 775                                | 5 750         |
| <b>RLS de Lanaudière-Nord</b> | <b>16 725</b>      | <b>1 465</b>          | <b>75,6</b>     | <b>19 630</b>      | <b>1 725</b>          | <b>90,5</b>     | <b>83,0</b>     | <b>23 595</b>                        | <b>24 065</b> |
| L'Assomption                  | 13 300             | 645                   | 83,2            | 14 090             | 585                   | 95,9            | 89,2            | 15 305                               | 16 765        |
| Les Moulins                   | 15 000             | 660                   | 81,5            | 16 155             | 780                   | 94,7            | 87,8            | 17 890                               | 19 220        |
| <b>RLS de Lanaudière-Sud</b>  | <b>28 300</b>      | <b>1 305</b>          | <b>82,3</b>     | <b>30 245</b>      | <b>1 365</b>          | <b>95,2</b>     | <b>88,5</b>     | <b>33 195</b>                        | <b>35 985</b> |
| Lanaudière                    | 45 025             | 2 770                 | 79,6            | 49 875             | 3 090                 | 93,3            | 86,2            | 56 790                               | 60 050        |
| Le Québec                     | 814 570            | 61 840                | 80,6            | 898 465            | 76 260                | 91,4            | 86,0            | 1 066 120                            | 1 086 960     |

## Taux d'activité de la population âgée de 15 ans et plus selon le groupe d'âge et le sexe, MRC, RLS, Lanaudière et le Québec, 2001 (%)

Source : STATISTIQUE CANADA, recensement canadien de 2001, données-échantillon (20 %), fichier 95F0380XCB01001.ivt.

### 45-64 ans

|                               | Femmes             |                       |                 | Hommes             |                       |                 | Sexes réunis    | Population âgée de 45-64 ans et plus |               |
|-------------------------------|--------------------|-----------------------|-----------------|--------------------|-----------------------|-----------------|-----------------|--------------------------------------|---------------|
|                               | Population occupée | Population en chômage | Taux d'activité | Population occupée | Population en chômage | Taux d'activité | Taux d'activité | Hommes                               | Femmes        |
|                               | N                  | N                     | %               | N                  | N                     | %               | %               | N                                    | N             |
| D'Autray                      | 2 415              | 185                   | 52,3            | 3 455              | 190                   | 71,3            | 62,0            | 5 110                                | 4 970         |
| Joliette                      | 4 150              | 305                   | 58,6            | 4 940              | 370                   | 72,8            | 65,6            | 7 295                                | 7 600         |
| Matawinie                     | 2 620              | 310                   | 45,3            | 3 860              | 490                   | 64,1            | 54,9            | 6 785                                | 6 470         |
| Montcalm                      | 2 185              | 240                   | 50,1            | 3 410              | 305                   | 69,6            | 60,3            | 5 335                                | 4 845         |
| <b>RLS de Lanaudière-Nord</b> | <b>11 370</b>      | <b>1 040</b>          | <b>52,0</b>     | <b>15 665</b>      | <b>1 355</b>          | <b>69,4</b>     | <b>60,8</b>     | <b>24 525</b>                        | <b>23 885</b> |
| L'Assomption                  | 7 715              | 420                   | 61,1            | 10 685             | 365                   | 79,6            | 70,5            | 13 885                               | 13 325        |
| Les Moulins                   | 7 580              | 495                   | 63,4            | 10 280             | 385                   | 80,8            | 72,3            | 13 195                               | 12 740        |
| <b>RLS de Lanaudière-Sud</b>  | <b>15 295</b>      | <b>915</b>            | <b>62,2</b>     | <b>20 965</b>      | <b>750</b>            | <b>80,2</b>     | <b>71,4</b>     | <b>27 080</b>                        | <b>26 065</b> |
| Lanaudière                    | 26 665             | 1 955                 | 57,3            | 36 630             | 2 105                 | 75,1            | 66,3            | 51 605                               | 49 950        |
| Le Québec                     | 522 535            | 36 195                | 59,1            | 643 895            | 52 720                | 76,6            | 67,7            | 909 860                              | 945 730       |

### 65 ans et plus

|                               | Femmes             |                       |                 | Hommes             |                       |                 | Sexes réunis    | Population âgée de 65 ans et plus |               |
|-------------------------------|--------------------|-----------------------|-----------------|--------------------|-----------------------|-----------------|-----------------|-----------------------------------|---------------|
|                               | Population occupée | Population en chômage | Taux d'activité | Population occupée | Population en chômage | Taux d'activité | Taux d'activité | Hommes                            | Femmes        |
|                               | N                  | N                     | %               | N                  | N                     | %               | %               | N                                 | N             |
| D'Autray                      | 75                 | 0                     | 2,9             | 190                | 20                    | 9,6             | 5,9             | 2 185                             | 2 615         |
| Joliette                      | 70                 | 0                     | 1,8             | 125                | 10                    | 5,1             | 3,1             | 2 670                             | 3 895         |
| Matawinie                     | 80                 | 20                    | 2,8             | 260                | 10                    | 7,6             | 5,2             | 3 560                             | 3 605         |
| Montcalm                      | 60                 | 0                     | 2,8             | 120                | 25                    | 6,8             | 4,8             | 2 125                             | 2 155         |
| <b>RLS de Lanaudière-Nord</b> | <b>285</b>         | <b>20</b>             | <b>2,5</b>      | <b>695</b>         | <b>65</b>             | <b>7,2</b>      | <b>4,7</b>      | <b>10 540</b>                     | <b>12 270</b> |
| L'Assomption                  | 155                | 10                    | 3,4             | 275                | 10                    | 7,6             | 5,2             | 3 750                             | 4 885         |
| Les Moulins                   | 40                 | 0                     | 1,2             | 255                | 15                    | 9,2             | 4,8             | 2 950                             | 3 450         |
| <b>RLS de Lanaudière-Sud</b>  | <b>195</b>         | <b>10</b>             | <b>2,5</b>      | <b>530</b>         | <b>25</b>             | <b>8,3</b>      | <b>5,1</b>      | <b>6 700</b>                      | <b>8 335</b>  |
| Lanaudière                    | 480                | 30                    | 2,5             | 1 225              | 90                    | 7,6             | 4,8             | 17 240                            | 20 605        |
| Le Québec                     | 14 990             | 2 090                 | 3,4             | 34 365             | 2 370                 | 9,9             | 6,1             | 372 590                           | 505 475       |

**Taux d'activité de la population âgée de 15 ans et plus selon le groupe d'âge et le sexe, MRC, RLS, Lanaudière et le Québec, 2006 (%)**

Source : STATISTIQUE CANADA, recensement canadien de 2006, données-échantillon (20 %), fichier 94-579-XCB2006001.ivt.

**15 ans et plus**

|                               | Femmes             |                       |                 | Hommes             |                       |                 | Sexes réunis<br>Taux d'activité<br>% | Population âgée de 15 ans et plus |               |
|-------------------------------|--------------------|-----------------------|-----------------|--------------------|-----------------------|-----------------|--------------------------------------|-----------------------------------|---------------|
|                               | Population occupée | Population en chômage | Taux d'activité | Population occupée | Population en chômage | Taux d'activité |                                      | Hommes                            | Femmes        |
|                               | N                  | N                     | %               | N                  | N                     | %               |                                      | N                                 | N             |
| D'Autray                      | 8 240              | 710                   | 54,6            | 10 520             | 735                   | 67,6            | 61,2                                 | 16 640                            | 16 380        |
| Joliette                      | 13 290             | 730                   | 55,3            | 14 550             | 945                   | 67,8            | 61,2                                 | 22 870                            | 25 365        |
| Matawinie                     | 9 340              | 865                   | 49,9            | 11 345             | 1 290                 | 59,1            | 54,6                                 | 21 395                            | 20 455        |
| Montcalm                      | 8 490              | 860                   | 56,1            | 11 290             | 865                   | 68,9            | 62,7                                 | 17 640                            | 16 665        |
| <b>RLS de Lanaudière-Nord</b> | <b>39 360</b>      | <b>3 165</b>          | <b>53,9</b>     | <b>47 705</b>      | <b>3 835</b>          | <b>65,6</b>     | <b>59,8</b>                          | <b>78 545</b>                     | <b>78 865</b> |
| L'Assomption                  | 27 995             | 1 285                 | 64,1            | 30 825             | 1 550                 | 74,7            | 69,3                                 | 43 320                            | 45 690        |
| Les Moulins                   | 33 835             | 1 565                 | 69,1            | 37 405             | 1 590                 | 78,3            | 73,6                                 | 49 810                            | 51 235        |
| <b>RLS de Lanaudière-Sud</b>  | <b>61 830</b>      | <b>2 850</b>          | <b>66,7</b>     | <b>68 230</b>      | <b>3 140</b>          | <b>76,6</b>     | <b>71,6</b>                          | <b>93 130</b>                     | <b>96 925</b> |
| Lanaudière                    | 101 190            | 6 015                 | 61,0            | 115 935            | 6 975                 | 71,6            | 66,2                                 | 171 675                           | 175 790       |
| Le Québec                     | 1 768 320          | 122 840               | 59,5            | 1 967 185          | 156 855               | 70,6            | 64,9                                 | 3 007 830                         | 3 176 660     |

**15-24 ans**

|                               | Femmes             |                       |                 | Hommes             |                       |                 | Sexes réunis<br>Taux d'activité<br>% | Population âgée de 15-24 ans et plus |               |
|-------------------------------|--------------------|-----------------------|-----------------|--------------------|-----------------------|-----------------|--------------------------------------|--------------------------------------|---------------|
|                               | Population occupée | Population en chômage | Taux d'activité | Population occupée | Population en chômage | Taux d'activité |                                      | Hommes                               | Femmes        |
|                               | N                  | N                     | %               | N                  | N                     | %               |                                      | N                                    | N             |
| D'Autray                      | 1 025              | 185                   | 60,4            | 1 445              | 200                   | 61,4            | 61,1                                 | 2 680                                | 1 995         |
| Joliette                      | 2 020              | 290                   | 64,0            | 2 275              | 315                   | 67,3            | 65,7                                 | 3 850                                | 3 600         |
| Matawinie                     | 1 140              | 165                   | 56,5            | 1 310              | 195                   | 56,8            | 56,6                                 | 2 650                                | 2 320         |
| Montcalm                      | 1 155              | 190                   | 57,6            | 1 405              | 155                   | 60,1            | 59,1                                 | 2 595                                | 2 335         |
| <b>RLS de Lanaudière-Nord</b> | <b>5 340</b>       | <b>830</b>            | <b>60,1</b>     | <b>6 435</b>       | <b>865</b>            | <b>62,0</b>     | <b>61,2</b>                          | <b>11 775</b>                        | <b>10 250</b> |
| L'Assomption                  | 4 135              | 440                   | 64,5            | 4 395              | 565                   | 65,3            | 64,9                                 | 7 595                                | 7 090         |
| Les Moulins                   | 5 330              | 505                   | 69,1            | 5 015              | 560                   | 64,6            | 66,8                                 | 8 630                                | 8 440         |
| <b>RLS de Lanaudière-Sud</b>  | <b>9 465</b>       | <b>945</b>            | <b>67,0</b>     | <b>9 410</b>       | <b>1 125</b>          | <b>64,9</b>     | <b>65,9</b>                          | <b>16 225</b>                        | <b>15 530</b> |
| Lanaudière                    | 14 805             | 1 775                 | 64,3            | 15 845             | 1 990                 | 63,7            | 64,0                                 | 28 000                               | 25 780        |
| Le Québec                     | 262 595            | 31 980                | 63,5            | 264 255            | 40 035                | 63,3            | 63,4                                 | 480 525                              | 464 245       |

**25-44 ans**

|                               | Femmes             |                       |                 | Hommes             |                       |                 | Sexes réunis<br>Taux d'activité<br>% | Population âgée de 25-44 ans et plus |               |
|-------------------------------|--------------------|-----------------------|-----------------|--------------------|-----------------------|-----------------|--------------------------------------|--------------------------------------|---------------|
|                               | Population occupée | Population en chômage | Taux d'activité | Population occupée | Population en chômage | Taux d'activité |                                      | Hommes                               | Femmes        |
|                               | N                  | N                     | %               | N                  | N                     | %               |                                      | N                                    | N             |
| D'Autray                      | 3 750              | 285                   | 77,4            | 4 380              | 285                   | 92,2            | 84,7                                 | 5 060                                | 5 215         |
| Joliette                      | 5 675              | 240                   | 82,6            | 5 900              | 310                   | 90,6            | 86,5                                 | 6 855                                | 7 165         |
| Matawinie                     | 3 850              | 320                   | 76,0            | 4 105              | 500                   | 86,0            | 81,0                                 | 5 355                                | 5 485         |
| Montcalm                      | 4 180              | 310                   | 77,0            | 5 160              | 360                   | 90,6            | 84,0                                 | 6 090                                | 5 830         |
| <b>RLS de Lanaudière-Nord</b> | <b>17 455</b>      | <b>1 155</b>          | <b>78,5</b>     | <b>19 545</b>      | <b>1 455</b>          | <b>89,9</b>     | <b>84,2</b>                          | <b>23 360</b>                        | <b>23 695</b> |
| L'Assomption                  | 12 825             | 375                   | 86,9            | 12 785             | 425                   | 95,5            | 91,0                                 | 13 835                               | 15 185        |
| Les Moulins                   | 16 990             | 625                   | 86,5            | 17 970             | 585                   | 96,0            | 91,1                                 | 19 335                               | 20 360        |
| <b>RLS de Lanaudière-Sud</b>  | <b>29 815</b>      | <b>1 000</b>          | <b>86,7</b>     | <b>30 755</b>      | <b>1 010</b>          | <b>95,8</b>     | <b>91,1</b>                          | <b>33 170</b>                        | <b>35 545</b> |
| Lanaudière                    | 47 270             | 2 155                 | 83,4            | 50 300             | 2 465                 | 93,3            | 88,3                                 | 56 530                               | 59 240        |
| Le Québec                     | 809 275            | 51 250                | 82,6            | 875 595            | 63 340                | 91,2            | 86,9                                 | 1 029 075                            | 1 041 750     |

**Taux d'activité de la population âgée de 15 ans et plus selon le groupe d'âge et le sexe, MRC, RLS, Lanaudière et le Québec, 2006 (%)**

Source : STATISTIQUE CANADA, recensement canadien de 2006, données-échantillon (20 %), fichier 94-579-XCB2006001.ivt.

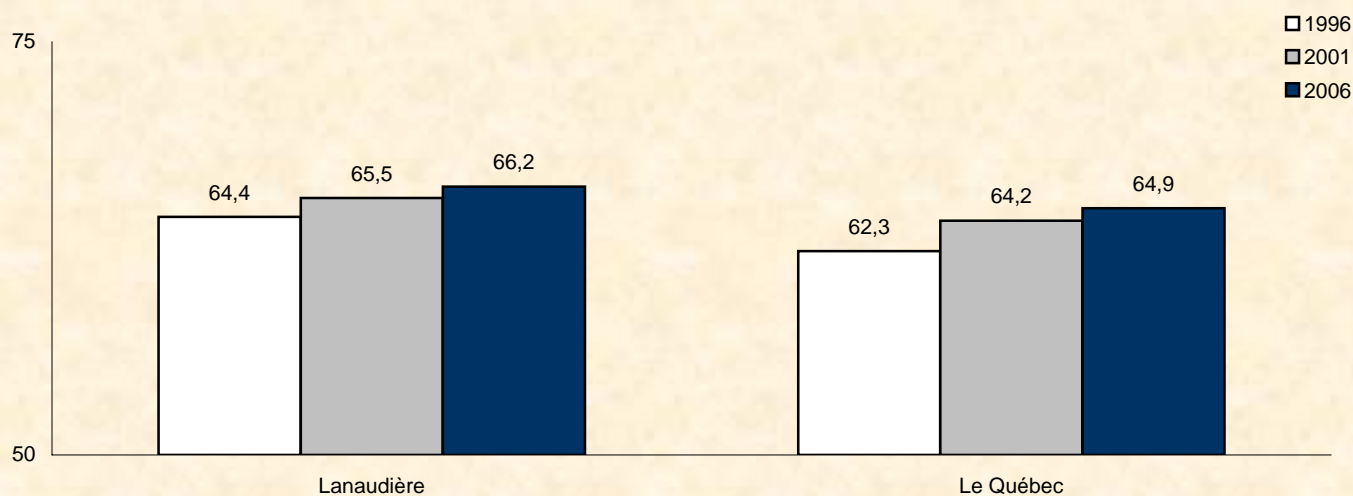
**45-64 ans**

|                               | Femmes             |                       |                 | Hommes             |                       |                 | Sexes réunis    | Population âgée de 45-64 ans et plus |               |
|-------------------------------|--------------------|-----------------------|-----------------|--------------------|-----------------------|-----------------|-----------------|--------------------------------------|---------------|
|                               | Population occupée | Population en chômage | Taux d'activité | Population occupée | Population en chômage | Taux d'activité | Taux d'activité | Hommes                               | Femmes        |
|                               | N                  | N                     | %               | N                  | N                     | %               | %               | N                                    | N             |
| D'Autray                      | 3 335              | 245                   | 56,6            | 4 355              | 235                   | 74,1            | 65,3            | 6 195                                | 6 320         |
| Joliette                      | 5 495              | 190                   | 60,0            | 5 940              | 305                   | 74,1            | 66,6            | 8 430                                | 9 475         |
| Matawinie                     | 4 220              | 375                   | 53,9            | 5 575              | 570                   | 68,7            | 61,5            | 8 945                                | 8 530         |
| Montcalm                      | 3 090              | 335                   | 56,7            | 4 450              | 350                   | 73,7            | 65,5            | 6 515                                | 6 045         |
| <b>RLS de Lanaudière-Nord</b> | <b>16 140</b>      | <b>1 145</b>          | <b>56,9</b>     | <b>20 320</b>      | <b>1 460</b>          | <b>72,4</b>     | <b>64,6</b>     | <b>30 085</b>                        | <b>30 370</b> |
| L'Assomption                  | 10 825             | 445                   | 66,7            | 13 075             | 540                   | 82,1            | 74,3            | 16 590                               | 16 885        |
| Les Moulins                   | 11 300             | 445                   | 67,6            | 13 845             | 395                   | 82,0            | 74,8            | 17 370                               | 17 375        |
| <b>RLS de Lanaudière-Sud</b>  | <b>22 125</b>      | <b>890</b>            | <b>67,2</b>     | <b>26 920</b>      | <b>935</b>            | <b>82,0</b>     | <b>74,6</b>     | <b>33 960</b>                        | <b>34 260</b> |
| Lanaudière                    | 38 265             | 2 035                 | 62,4            | 47 240             | 2 395                 | 77,5            | 69,9            | 64 045                               | 64 630        |
| Le Québec                     | 672 575            | 37 180                | 64,3            | 776 490            | 50 425                | 77,7            | 70,9            | 1 064 210                            | 1 103 790     |

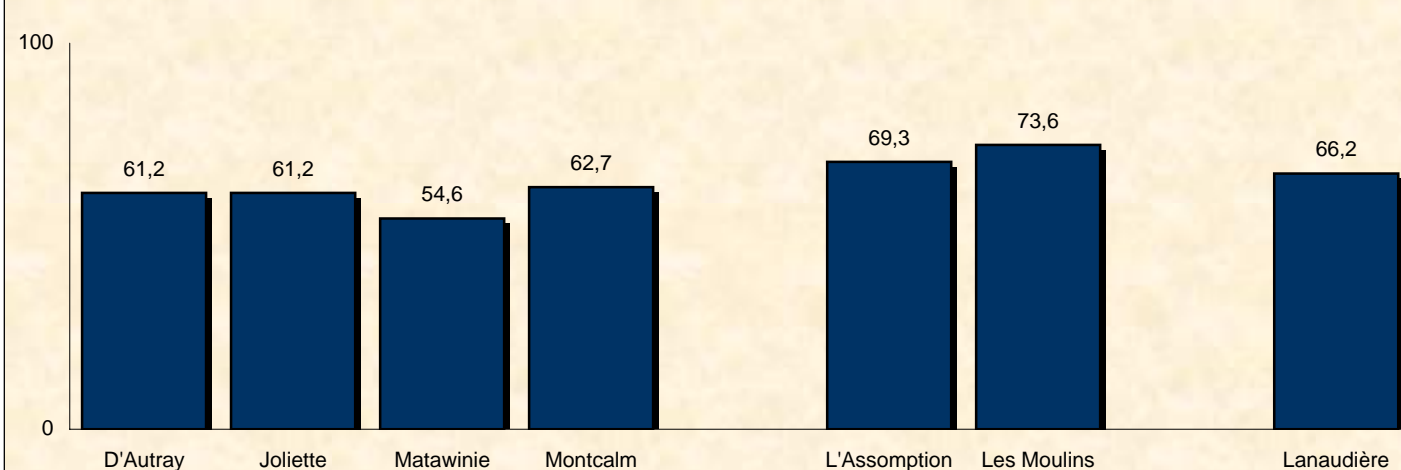
**65 ans et plus**

|                               | Femmes             |                       |                 | Hommes             |                       |                 | Sexes réunis    | Population âgée de 65 ans et plus |               |
|-------------------------------|--------------------|-----------------------|-----------------|--------------------|-----------------------|-----------------|-----------------|-----------------------------------|---------------|
|                               | Population occupée | Population en chômage | Taux d'activité | Population occupée | Population en chômage | Taux d'activité | Taux d'activité | Hommes                            | Femmes        |
|                               | N                  | N                     | %               | N                  | N                     | %               | %               | N                                 | N             |
| D'Autray                      | 130                | 0                     | 4,6             | 330                | 10                    | 12,6            | 8,5             | 2 705                             | 2 850         |
| Joliette                      | 95                 | 15                    | 2,1             | 425                | 20                    | 11,9            | 6,3             | 3 730                             | 5 125         |
| Matawinie                     | 130                | 10                    | 3,4             | 360                | 25                    | 8,7             | 6,1             | 4 445                             | 4 115         |
| Montcalm                      | 70                 | 25                    | 3,9             | 265                | 10                    | 11,2            | 7,5             | 2 450                             | 2 460         |
| <b>RLS de Lanaudière-Nord</b> | <b>425</b>         | <b>50</b>             | <b>3,3</b>      | <b>1 380</b>       | <b>65</b>             | <b>10,8</b>     | <b>6,9</b>      | <b>13 330</b>                     | <b>14 550</b> |
| L'Assomption                  | 215                | 25                    | 3,7             | 570                | 20                    | 11,1            | 7,0             | 5 300                             | 6 525         |
| Les Moulins                   | 210                | 0                     | 4,2             | 575                | 50                    | 14,0            | 8,8             | 4 465                             | 5 055         |
| <b>RLS de Lanaudière-Sud</b>  | <b>425</b>         | <b>25</b>             | <b>3,9</b>      | <b>1 145</b>       | <b>70</b>             | <b>12,4</b>     | <b>7,8</b>      | <b>9 765</b>                      | <b>11 580</b> |
| Lanaudière                    | 850                | 75                    | 3,5             | 2 525              | 135                   | 11,5            | 7,3             | 23 095                            | 26 130        |
| Le Québec                     | 23 880             | 2 425                 | 4,6             | 50 850             | 3 060                 | 12,4            | 8,0             | 434 020                           | 566 875       |

Taux d'activité de la population âgée de 15 ans et plus,  
Lanaudière et le Québec, 1996, 2001 et 2006 (%)



Taux d'activité de la population âgée de 15 ans et plus,  
MRC et Lanaudière, 2006 (%)



Taux d'activité de la population âgée de 15 ans et plus  
selon le groupe d'âge,  
Lanaudière, 1996, 2001 et 2006 (%)

