

TAUX DE CHÔMAGE

Définitions

Le **taux de chômage** d'un groupe donné (âge, sexe, état matrimonial, région géographique, etc.) correspond au nombre total de chômeurs dans ce groupe exprimé en pourcentage des personnes actives âgées de 15 ans et plus de ce groupe.

La **population active** regroupe les personnes qui sont occupées (en emploi) et en chômage.

Les **personnes en chômage** sont celles qui n'avaient pas d'emploi durant la semaine de référence, mais qui se cherchaient un emploi au cours des quatre dernières semaines, qui prévoyaient reprendre l'emploi qu'elles occupaient avant leur mise à pied temporaire ou qui étaient disponibles à occuper un emploi.

Méthode de calcul

Population âgée de 15 ans et plus active en chômage ou population active en chômage d'un groupe donné

X 100

Population active âgée de 15 ans et plus ou population active du groupe donné

Source de données

Au numérateur et au dénominateur : Les recensements canadiens de la population réalisés par Statistique Canada tous les cinq ans

Considérations méthodologiques

Le premier recensement national canadien a été réalisé en 1871 et l'exercice a été repris aux dix ans jusqu'en 1971. Avant cette date, un « mini-recensement » a été réalisé à quelques reprises au milieu des périodes décennales (ex. : 1906, 1956, 1966). Depuis 1971, les recensements canadiens sont systématiquement effectués aux cinq ans.

Deux questionnaires sont distribués à la population au moment du recensement canadien. Un premier questionnaire, regroupant essentiellement des questions relatives à la démographie, est adressé à l'ensemble de la population. Le second questionnaire, consacré aux thèmes socioéconomiques, est distribué à un échantillon de 20 % de la population canadienne.

Il est possible que, d'un recensement à l'autre, Statistique Canada ait modifié la définition de certaines variables. C'est pourquoi certains indicateurs présentés dans le SYLIA n'ont pas de séries chronologiques. Il est conseillé aux utilisateurs des données du recensement canadien de consulter les cahiers méthodologiques produits par Statistique Canada avant de procéder à des comparaisons intercensitaires.

Pour des raisons de confidentialité, les données des recensements canadiens sont arrondies aléatoirement à des chiffres se terminant par 0 ou par 5. Le résultat de cet arrondissement peut différer d'un tableau à l'autre, et ce, pour un même indicateur.

Références bibliographiques

INSTITUT NATIONAL DE SANTÉ PUBLIQUE DU QUÉBEC EN COLLABORATION AVEC LE MINISTÈRE DE LA SANTÉ ET DES SERVICES SOCIAUX DU QUÉBEC ET L'INSTITUT DE LA STATISTIQUE DU QUÉBEC. *Portrait de santé du Québec et de ses régions 2006 : les statistiques—Deuxième rapport national sur l'état de santé de la population*, Québec, gouvernement du Québec, 2006, 659 p.

STATISTIQUE CANADA. *Dictionnaire du recensement de 2001*, n° 92-378-XIF au catalogue, Ottawa, Statistique Canada, Division des opérations du recensement, 2003, 433 p.

STATISTIQUE CANADA. *Le recensement de 2001 en bref. Référence*, n° 92-379-XIF au catalogue, Ottawa, Statistique Canada, Division des opérations du recensement, 2003, 175 p.

STATISTIQUE CANADA. Recensement de 2006, *fichier 94-579-XCB2006001.ivt*, Ottawa, Statistique Canada, 2009, non paginé.

TABLE DE CONCERTATION NATIONALE EN SURVEILLANCE. *Fiches-indicateurs du Plan commun de surveillance de l'état de santé de la population et de ses déterminants 2004-2007*, Québec, TCNS, 2005, pages multiples.

WIKIPÉDIA. *Plein emploi*. Un article de Wikipédia, l'encyclopédie libre. (Site Internet consulté le 13 novembre 2006 : http://fr.wikipedia.org/wiki/Plein_emploi)

Saviez-vous que...

Le fait d'être en chômage peut avoir un impact important sur la santé physique et mentale des personnes. Une personne en chômage peut ainsi développer des symptômes liés à la dépression (insomnie, épuisement, perte d'appétit, anxiété, irritabilité, etc.). L'intensité des conséquences du chômage sur la santé physique et mentale serait également étroitement associée à la durée de la période d'exclusion du marché du travail.

Selon certains économistes, un taux de chômage inférieur à 5 % correspond au plein emploi, alors que pour d'autres, ce seuil se situe plutôt à moins de 1 %. Une situation de plein emploi signifie que le chômage restant est incompressible (chômage existant entre l'arrêt de travail et le début prévu d'un autre emploi).

Une diminution du taux de chômage ne signifie pas nécessairement que la situation économique est devenue plus favorable aux chercheurs d'emploi. Cette baisse peut en effet résulter du retrait volontaire ou « forcé » des chercheurs d'emploi du marché du travail, donc de la population active, s'ils jugent inutile la recherche d'un emploi.

Le nombre de personnes en chômage ne correspond pas à celui des prestataires de l'assurance-emploi, car les chômeurs ne sont pas tous éligibles à recevoir des prestations.

Une croissance plus importante de la population active que celle de la population occupée génère invariablement une augmentation du taux de chômage.

TABLEAUX ET FIGURES

Taux de chômage de la population âgée de 15 ans et plus selon le groupe d'âge et le sexe, MRC, RLS, Lanaudière et le Québec, 1996

Taux de chômage de la population âgée de 15 ans et plus selon le groupe d'âge et le sexe, MRC, RLS, Lanaudière et le Québec, 2001

Taux de chômage de la population âgée de 15 ans et plus selon le groupe d'âge et le sexe, MRC, RLS, Lanaudière et le Québec, 2006

Taux de chômage de la population âgée de 15 ans et plus, Lanaudière et le Québec, 1996, 2001 et 2006

Taux de chômage de la population âgée de 15 ans et plus, MRC et Lanaudière, 2006

Taux de chômage de la population âgée de 15 ans et plus selon le groupe d'âge, Lanaudière, 1996, 2001 et 2006

Taux de chômage de la population âgée de 15 ans et plus selon le groupe d'âge et le sexe, MRC, RLS, Lanaudière et le Québec, 1996 (%)

Source : STATISTIQUE CANADA, recensement canadien de 1996, données-échantillon (20 %), fichier R14TSB10.ivt.

15 ans et plus

	Femmes		Hommes		Sexes réunis	Population active âgée de 15 ans et plus	
	Population en chômage	Taux de chômage	Population en chômage	Taux de chômage		Hommes	Femmes
	N	%	N	%	%	N	N
D'Autray	965	13,5	1 090	11,1	12,1	9 795	7 150
Joliette	1 340	11,3	1 465	10,5	10,9	13 895	11 830
Matawinie	1 015	14,6	1 770	17,7	16,4	9 995	6 945
Montcalm	990	14,7	1 355	13,5	14,0	10 015	6 720
RLS de Lanaudière-Nord	4 310	13,2	5 680	13,0	13,1	43 700	32 645
L'Assomption	2 075	8,6	2 370	8,0	8,3	29 610	24 255
Les Moulins	2 330	9,8	2 610	8,6	9,1	30 375	23 880
RLS de Lanaudière-Sud	4 405	9,2	4 980	8,3	8,7	59 985	48 135
Lanaudière	8 715	10,8	10 660	10,3	10,5	103 685	80 780
Le Québec	178 270	11,2	238 805	12,3	11,8	1 944 105	1 592 100

15-24 ans

	Femmes		Hommes		Sexes réunis	Population active âgée de 15-24 ans et plus	
	Population en chômage	Taux de chômage	Population en chômage	Taux de chômage		Hommes	Femmes
	N	%	N	%	%	N	N
D'Autray	250	25,3	195	16,3	20,3	1 200	990
Joliette	280	15,9	485	21,6	19,1	2 245	1 765
Matawinie	235	24,4	270	23,7	24,0	1 140	965
Montcalm	195	22,4	280	22,7	22,6	1 235	870
RLS de Lanaudière-Nord	960	20,9	1 230	21,1	21,0	5 820	4 590
L'Assomption	635	18,6	640	16,3	17,4	3 935	3 410
Les Moulins	690	19,6	700	16,7	18,0	4 195	3 515
RLS de Lanaudière-Sud	1 325	19,1	1 340	16,5	17,7	8 130	6 925
Lanaudière	2 285	19,8	2 570	18,4	19,1	13 950	11 515
Le Québec	44 135	18,2	53 745	19,8	19,1	271 300	242 315

25-44 ans

	Femmes		Hommes		Sexes réunis	Population active âgée de 25-44 ans et plus	
	Population en chômage	Taux de chômage	Population en chômage	Taux de chômage		Hommes	Femmes
	N	%	N	%	%	N	N
D'Autray	510	12,1	565	10,5	11,2	5 395	4 200
Joliette	815	12,5	575	8,4	10,4	6 875	6 535
Matawinie	495	13,0	900	17,5	15,6	5 155	3 805
Montcalm	570	14,2	705	12,8	13,4	5 495	4 010
RLS de Lanaudière-Nord	2 390	12,9	2 745	12,0	12,4	22 920	18 550
L'Assomption	1 045	7,2	1 070	6,5	6,9	16 385	14 440
Les Moulins	1 110	7,5	1 230	7,0	7,3	17 460	14 725
RLS de Lanaudière-Sud	2 155	7,4	2 300	6,8	7,1	33 845	29 165
Lanaudière	4 545	9,5	5 045	8,9	9,2	56 765	47 715
Le Québec	90 155	10,2	120 995	11,6	10,9	1 041 130	887 570

Taux de chômage de la population âgée de 15 ans et plus selon le groupe d'âge et le sexe, MRC, RLS, Lanaudière et le Québec, 1996 (%)

Source : STATISTIQUE CANADA, recensement canadien de 1996, données-échantillon (20 %), fichier R14TSB10.ivt.

45-64 ans

	Femmes		Hommes		Sexes réunis	Population active active âgée de 45-64 ans et plus	
	Population en chômage	Taux de chômage	Population en chômage	Taux de chômage	Taux de chômage	Hommes	Femmes
	N	%	N	%	%	N	N
D'Autray	205	10,9	330	10,8	10,9	3 045	1 880
Joliette	235	6,8	395	8,6	7,8	4 605	3 455
Matawinie	285	13,3	600	17,2	15,8	3 480	2 135
Montcalm	225	12,5	370	11,7	12,0	3 150	1 795
RLS de Lanaudière-Nord	950	10,3	1 695	11,9	11,2	14 280	9 265
L'Assomption	395	6,2	630	6,9	6,6	9 080	6 345
Les Moulins	515	9,2	650	7,6	8,2	8 565	5 570
RLS de Lanaudière-Sud	910	7,6	1 280	7,3	7,4	17 645	11 915
Lanaudière	1 860	8,8	2 975	9,3	9,1	31 925	21 180
Le Québec	42 495	9,5	61 875	10,3	9,9	601 155	448 380

65 ans et plus

	Femmes		Hommes		Sexes réunis	Population active active âgée de 65 ans et plus	
	Population en chômage	Taux de chômage	Population en chômage	Taux de chômage	Taux de chômage	Hommes	Femmes
	N	%	N	%	%	N	N
D'Autray	0	0,0	0	0,0	0,0	155	80
Joliette	10	13,3	10	5,9	8,2	170	75
Matawinie	0	0,0	0	0,0	0,0	220	40
Montcalm	0	0,0	0	0,0	0,0	135	45
RLS de Lanaudière-Nord	10	4,2	10	1,5	2,2	680	240
L'Assomption	0	0,0	30	14,3	11,1	210	60
Les Moulins	15	21,4	30	19,4	20,0	155	70
RLS de Lanaudière-Sud	15	11,5	60	16,4	15,2	365	130
Lanaudière	25	6,8	70	6,7	6,7	1 045	370
Le Québec	1 485	10,7	2 190	7,2	8,3	30 520	13 835

Taux de chômage de la population âgée de 15 ans et plus selon le groupe d'âge et le sexe, MRC, RLS, Lanaudière et le Québec, 2001 (%)

Source : STATISTIQUE CANADA, recensement canadien de 2001, données-échantillon (20 %), fichier 95F0380XCB01001.ivt.

15 ans et plus

	Femmes		Hommes		Sexes réunis	Population active âgée de 15 ans et plus	
	Population en chômage	Taux de chômage	Population en chômage	Taux de chômage	Taux de chômage	Hommes	Femmes
	N	%	N	%	%	N	N
D'Autray	520	6,6	650	6,2	6,4	10 405	7 850
Joliette	1 060	8,4	1 120	7,9	8,2	14 100	12 605
Matawinie	835	10,6	1 315	12,4	11,6	10 610	7 890
Montcalm	790	10,2	955	9,1	9,5	10 545	7 730
RLS de Lanaudière-Nord	3 205	8,9	4 040	8,8	8,9	45 660	36 075
L'Assomption	1 440	5,5	1 415	4,6	5,0	30 455	26 225
Les Moulins	1 560	5,6	1 715	5,2	5,4	32 940	27 735
RLS de Lanaudière-Sud	3 000	5,6	3 130	4,9	5,2	63 395	53 960
Lanaudière	6 205	6,9	7 170	6,6	6,7	109 055	90 035
Le Québec	133 830	7,7	174 385	8,7	8,2	2 012 335	1 730 145

15-24 ans

	Femmes		Hommes		Sexes réunis	Population âgée de 15-24 ans et plus	
	Population en chômage	Taux de chômage	Population en chômage	Taux de chômage	Taux de chômage	Hommes	Femmes
	N	%	N	%	%	N	N
D'Autray	75	7,2	200	12,9	10,6	1 555	1 040
Joliette	290	13,5	310	14,1	13,8	2 200	2 150
Matawinie	140	14,2	220	16,7	15,6	1 320	985
Montcalm	175	17,6	165	11,4	13,9	1 450	995
RLS de Lanaudière-Nord	680	13,2	895	13,7	13,5	6 525	5 170
L'Assomption	365	9,2	455	10,2	9,7	4 445	3 980
Les Moulins	405	10,2	535	10,6	10,4	5 070	3 960
RLS de Lanaudière-Sud	770	9,7	990	10,4	10,1	9 515	7 940
Lanaudière	1 450	11,1	1 885	11,8	11,4	16 040	13 110
Le Québec	33 705	12,1	43 035	14,1	13,2	304 260	277 925

25-44 ans

	Femmes		Hommes		Sexes réunis	Population âgée de 25-44 ans et plus	
	Population en chômage	Taux de chômage	Population en chômage	Taux de chômage	Taux de chômage	Hommes	Femmes
	N	%	N	%	%	N	N
D'Autray	260	6,3	240	4,8	5,5	4 995	4 135
Joliette	465	7,8	430	6,7	7,2	6 455	5 930
Matawinie	365	9,4	595	12,7	11,2	4 670	3 875
Montcalm	375	8,8	460	8,8	8,8	5 235	4 250
RLS de Lanaudière-Nord	1 465	8,1	1 725	8,1	8,1	21 355	18 190
L'Assomption	645	4,6	585	4,0	4,3	14 675	13 945
Les Moulins	660	4,2	780	4,6	4,4	16 935	15 660
RLS de Lanaudière-Sud	1 305	4,4	1 365	4,3	4,4	31 610	29 605
Lanaudière	2 770	5,8	3 090	5,8	5,8	52 965	47 795
Le Québec	61 840	7,1	76 260	7,8	7,5	974 725	876 410

Taux de chômage de la population âgée de 15 ans et plus selon le groupe d'âge et le sexe, MRC, RLS, Lanaudière et le Québec, 2001 (%)

Source : STATISTIQUE CANADA, recensement canadien de 2001, données-échantillon (20 %), fichier 95F0380XCB01001.ivt.

45-64 ans

	Femmes		Hommes		Sexes réunis	Population âgée de 45-64 ans et plus	
	Population en chômage	Taux de chômage	Population en chômage	Taux de chômage	Taux de chômage	Hommes	Femmes
	N	%	N	%	%	N	N
D'Autray	185	7,1	190	5,2	6,0	3 645	2 600
Joliette	305	6,8	370	7,0	6,9	5 310	4 455
Matawinie	310	10,6	490	11,3	11,0	4 350	2 930
Montcalm	240	9,9	305	8,2	8,9	3 715	2 425
RLS de Lanaudière-Nord	1 040	8,4	1 355	8,0	8,1	17 020	12 410
L'Assomption	420	5,2	365	3,3	4,1	11 050	8 135
Les Moulins	495	6,1	385	3,6	4,7	10 665	8 075
RLS de Lanaudière-Sud	915	5,6	750	3,5	4,4	21 715	16 210
Lanaudière	1 955	6,8	2 105	5,4	6,0	38 735	28 620
Le Québec	36 195	6,5	52 720	7,6	7,1	696 615	558 730

65 ans et plus

	Femmes		Hommes		Sexes réunis	Population âgée de 65 ans et plus	
	Population en chômage	Taux de chômage	Population en chômage	Taux de chômage	Taux de chômage	Hommes	Femmes
	N	%	N	%	%	N	N
D'Autray	0	0,0	20	9,5	7,0	210	75
Joliette	0	0,0	10	7,4	4,9	135	70
Matawinie	20	20,0	10	3,7	8,1	270	100
Montcalm	0	0,0	25	17,2	12,2	145	60
RLS de Lanaudière-Nord	20	6,6	65	8,6	8,0	760	305
L'Assomption	10	6,1	10	3,5	4,4	285	165
Les Moulins	0	0,0	15	5,6	4,8	270	40
RLS de Lanaudière-Sud	10	4,9	25	4,5	4,6	555	205
Lanaudière	30	5,9	90	6,8	6,6	1 315	510
Le Québec	2 090	12,2	2 370	6,5	8,3	36 735	17 080

Taux de chômage de la population âgée de 15 ans et plus selon le groupe d'âge et le sexe, MRC, RLS, Lanaudière et le Québec, 2006 (%)

Source : STATISTIQUE CANADA, recensement canadien de 2006, données-échantillon (20 %), fichier 94-579-XCB2006001.ivt.

15 ans et plus

	Femmes		Hommes		Sexes réunis	Population active âgée de 15 ans et plus	
	Population en chômage	Taux de chômage	Population en chômage	Taux de chômage	Taux de chômage	Hommes	Femmes
	N	%	N	%	%	N	N
D'Autray	710	7,9	735	6,5	7,2	11 255	8 950
Joliette	730	5,2	945	6,1	5,7	15 495	14 020
Matawinie	865	8,5	1 290	10,2	9,4	12 635	10 205
Montcalm	860	9,2	865	7,1	8,0	12 155	9 350
RLS de Lanaudière-Nord	3 165	7,4	3 835	7,4	7,4	51 540	42 525
L'Assomption	1 285	4,4	1 550	4,8	4,6	32 375	29 280
Les Moulins	1 565	4,4	1 590	4,1	4,2	38 995	35 400
RLS de Lanaudière-Sud	2 850	4,4	3 140	4,4	4,4	71 370	64 680
Lanaudière	6 015	5,6	6 975	5,7	5,6	122 910	107 205
Le Québec	122 840	6,5	156 855	7,4	7,0	2 124 040	1 891 160

15-24 ans

	Femmes		Hommes		Sexes réunis	Population active âgée de 15-24 ans et plus	
	Population en chômage	Taux de chômage	Population en chômage	Taux de chômage	Taux de chômage	Hommes	Femmes
	N	%	N	%	%	N	N
D'Autray	185	15,3	200	12,2	13,5	1 645	1 210
Joliette	290	12,6	315	12,2	12,3	2 590	2 310
Matawinie	165	12,6	195	13,0	12,8	1 505	1 305
Montcalm	190	14,1	155	9,9	11,9	1 560	1 345
RLS de Lanaudière-Nord	830	13,5	865	11,8	12,6	7 300	6 170
L'Assomption	440	9,6	565	11,4	10,5	4 960	4 575
Les Moulins	505	8,7	560	10,0	9,3	5 575	5 835
RLS de Lanaudière-Sud	945	9,1	1 125	10,7	9,9	10 535	10 410
Lanaudière	1 775	10,7	1 990	11,2	10,9	17 835	16 580
Le Québec	31 980	10,9	40 035	13,2	12,0	304 290	294 575

25-44 ans

	Femmes		Hommes		Sexes réunis	Population active âgée de 25-44 ans et plus	
	Population en chômage	Taux de chômage	Population en chômage	Taux de chômage	Taux de chômage	Hommes	Femmes
	N	%	N	%	%	N	N
D'Autray	285	7,1	285	6,1	6,6	4 665	4 035
Joliette	240	4,1	310	5,0	4,5	6 210	5 915
Matawinie	320	7,7	500	10,9	9,3	4 605	4 170
Montcalm	310	6,9	360	6,5	6,7	5 520	4 490
RLS de Lanaudière-Nord	1 155	6,2	1 455	6,9	6,6	21 000	18 610
L'Assomption	375	2,8	425	3,2	3,0	13 210	13 200
Les Moulins	625	3,5	585	3,2	3,3	18 555	17 615
RLS de Lanaudière-Sud	1 000	3,2	1 010	3,2	3,2	31 765	30 815
Lanaudière	2 155	4,4	2 465	4,7	4,5	52 765	49 425
Le Québec	51 250	6,0	63 340	6,7	6,4	938 935	860 525

Taux de chômage de la population âgée de 15 ans et plus selon le groupe d'âge et le sexe, MRC, RLS, Lanaudière et le Québec, 2006 (%)

Source : STATISTIQUE CANADA, recensement canadien de 2006, données-échantillon (20 %), fichier 94-579-XCB2006001.ivt.

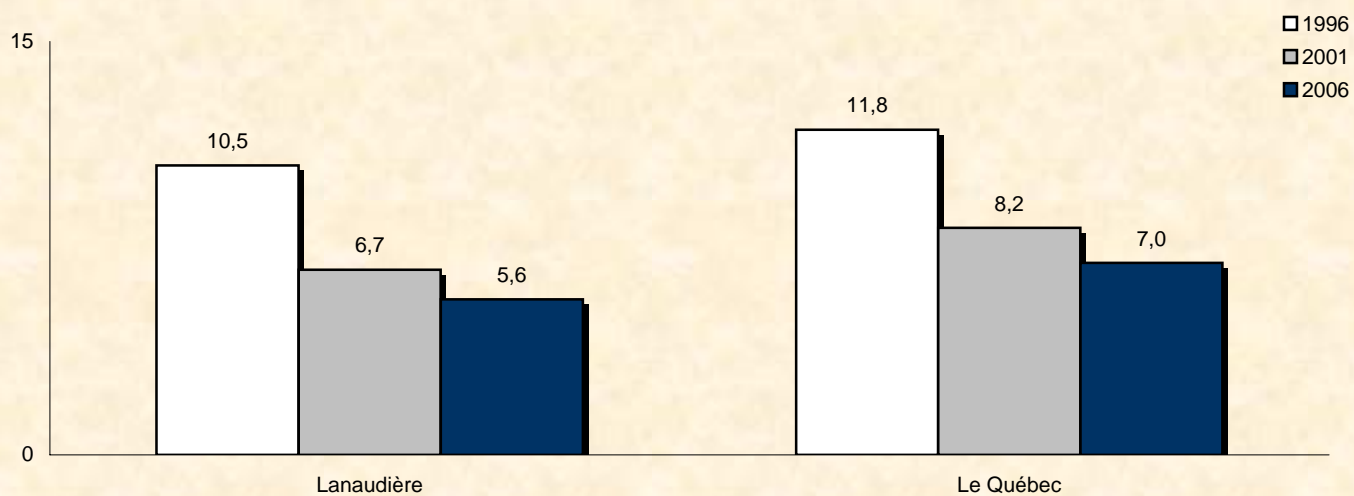
45-64 ans

	Femmes		Hommes		Sexes réunis	Population active âgée de 45-64 ans et plus	
	Population en chômage	Taux de chômage	Population en chômage	Taux de chômage	Taux de chômage	Hommes	Femmes
	N	%	N	%	%	N	N
D'Autray	245	6,8	235	5,1	5,9	4 590	3 580
Joliette	190	3,3	305	4,9	4,1	6 245	5 685
Matawinie	375	8,2	570	9,3	8,8	6 145	4 595
Montcalm	335	9,8	350	7,3	8,3	4 800	3 425
RLS de Lanaudière-Nord	1 145	6,6	1 460	6,7	6,7	21 780	17 285
L'Assomption	445	3,9	540	4,0	4,0	13 615	11 270
Les Moulins	445	3,8	395	2,8	3,2	14 240	11 745
RLS de Lanaudière-Sud	890	3,9	935	3,4	3,6	27 855	23 015
Lanaudière	2 035	5,0	2 395	4,8	4,9	49 635	40 300
Le Québec	37 180	5,2	50 425	6,1	5,7	826 915	709 755

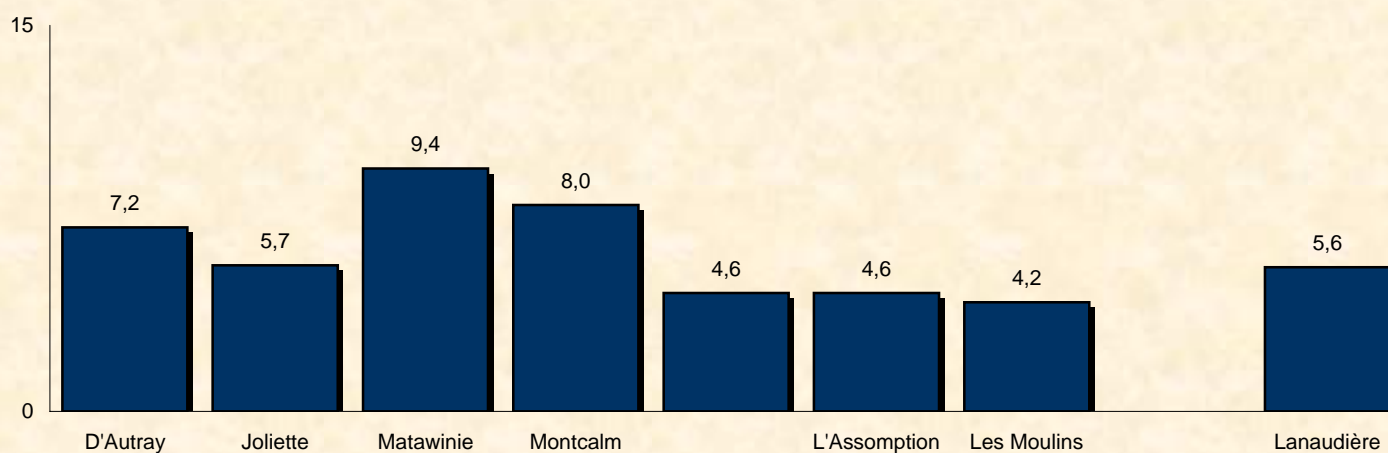
65 ans et plus

	Femmes		Hommes		Sexes réunis	Population active âgée de 65 ans et plus	
	Population en chômage	Taux de chômage	Population en chômage	Taux de chômage	Taux de chômage	Hommes	Femmes
	N	%	N	%	%	N	N
D'Autray	0	0,0	10	2,9	2,1	340	130
Joliette	15	13,6	20	4,5	6,3	445	110
Matawinie	10	7,1	25	6,5	6,7	385	140
Montcalm	25	26,3	10	3,6	9,5	275	95
RLS de Lanaudière-Nord	50	10,5	65	4,5	6,0	1 445	475
L'Assomption	25	10,4	20	3,4	5,4	590	240
Les Moulins	0	0,0	50	8,0	6,0	625	210
RLS de Lanaudière-Sud	25	5,6	70	5,8	5,7	1 215	450
Lanaudière	75	8,1	135	5,1	5,9	2 660	925
Le Québec	2 425	9,2	3 060	5,7	6,8	53 910	26 305

Taux de chômage de la population âgée de 15 ans et plus,
Lanaudière et le Québec, 1996, 2001 et 2006 (%)



Taux de chômage de la population âgée de 15 ans et plus,
MRC et Lanaudière, 2006 (%)



Taux de chômage de la population âgée de 15 ans et plus
selon le groupe d'âge,
Lanaudière, 1996, 2001 et 2006 (%)

