

## TAUX D'EMPLOI

### Définitions

Le **taux d'emploi** d'un groupe donné (âge, sexe, état matrimonial, région géographique, etc.) correspond au nombre total de personnes occupées exprimé en pourcentage des personnes de ce groupe.

Les **personnes occupées** sont celles qui ont réalisé un travail dans le cadre d'un emploi ou dans une entreprise au cours de la semaine qui précède le jour du recensement. Le travail peut être rémunéré par un employeur ou être réalisé à son propre compte. Il peut aussi s'agir d'un travail familial non rémunéré qui contribue directement à l'exploitation d'une entreprise agricole ou d'une entreprise appartenant à un membre apparenté du même ménage. Les personnes occupées comprennent également celles qui ont un emploi, mais qui ne sont pas au travail à cause d'une maladie, d'une incapacité, pour des vacances, etc.

## Méthode de calcul

Population âgée de 15 ans et plus occupée ou population occupée d'un groupe donné

X 100

---

Population âgée de 15 ans et plus ou population du groupe donné

## Source de données

**Au numérateur et au dénominateur** : Les recensements canadiens de la population réalisés par Statistique Canada tous les cinq ans

## Considérations méthodologiques

Le premier recensement national canadien a été réalisé en 1871 et l'exercice a été repris aux dix ans jusqu'en 1971. Avant cette date, un « mini-recensement » a été réalisé à quelques reprises au milieu des périodes décennales (ex. : 1906, 1956, 1966). Depuis 1971, les recensements canadiens sont systématiquement effectués aux cinq ans.

---

Deux questionnaires sont distribués à la population au moment du recensement canadien. Un premier questionnaire, regroupant essentiellement des questions relatives à la démographie, est adressé à l'ensemble de la population. Le second questionnaire, consacré aux thèmes socioéconomiques, est distribué à un échantillon de 20 % de la population canadienne.

---

Il est possible que, d'un recensement à l'autre, Statistique Canada ait modifié la définition de certaines variables. C'est pourquoi certains indicateurs présentés dans le SYLIA n'ont pas de séries chronologiques. Il est conseillé aux utilisateurs des données du recensement canadien de consulter les cahiers méthodologiques produits par Statistique Canada avant de procéder à des comparaisons intercensitaires.

---

Pour des raisons de confidentialité, les données des recensements canadiens sont arrondies aléatoirement à des chiffres se terminant par 0 ou par 5. Le résultat de cet arrondissement peut différer d'un tableau à l'autre, et ce, pour un même indicateur.

---

## Références bibliographiques

INSTITUT NATIONAL DE SANTÉ PUBLIQUE DU QUÉBEC EN COLLABORATION AVEC LE MINISTÈRE DE LA SANTÉ ET DES SERVICES SOCIAUX DU QUÉBEC ET L'INSTITUT DE LA STATISTIQUE DU QUÉBEC. *Portrait de santé du Québec et de ses régions 2006 : les statistiques—Deuxième rapport national sur l'état de santé de la population*, Québec, gouvernement du Québec, 2006, 659 p.

STATISTIQUE CANADA. *Dictionnaire du recensement de 2001*, no 92-378-XIF au catalogue, Ottawa, Statistique Canada, Division des opérations du recensement, 2003, 433 p.

STATISTIQUE CANADA. *Le recensement de 2001 en bref. Référence*, no 92-379-XIF au catalogue, Ottawa, Statistique Canada, Division des opérations du recensement, 2003, 175 p.

STATISTIQUE CANADA. *Guide de l'Enquête sur la population active, 2006*, no 71-543-GIF au catalogue, Ottawa, Statistique Canada, 2006, 45 p.

TABLE DE CONCERTATION NATIONALE EN SURVEILLANCE. *Fiches-indicateurs du Plan commun de surveillance de l'état de santé de la population et de ses déterminants 2004-2007*, Québec, TCNS, 2005, pages multiples.

### Saviez-vous que...

Le taux d'emploi rend compte de la capacité d'un pays de créer des emplois pour ses résidents et, par conséquent, de générer des revenus (salaires ou honoraires) pour eux.

Une baisse du taux d'emploi ne signifie pas pour autant que le nombre de personnes occupées est en régression au sein d'une population. Le taux d'emploi peut en effet diminuer si les effectifs de la population âgée de 15 ans et plus augmentent plus rapidement que le nombre de personnes âgées de 15 ans et plus occupées.

D'une façon générale, la croissance des effectifs de la population âgée de 15 ans et plus est continue d'une année à l'autre, alors que le nombre des personnes occupées peut plutôt varier en dents de scie en fonction des conditions économiques.

## **TABLEAUX ET FIGURES**

Taux d'emploi de la population âgée de 15 ans et plus selon le groupe d'âge et le sexe, MRC, RLS, Lanaudière et le Québec, 1996

Taux d'emploi de la population âgée de 15 ans et plus selon le groupe d'âge et le sexe, MRC, RLS, Lanaudière et le Québec, 2001

Taux d'emploi de la population âgée de 15 ans et plus selon le groupe d'âge et le sexe, MRC, RLS, Lanaudière et le Québec, 2006

Taux d'emploi de la population âgée de 15 ans et plus, Lanaudière et le Québec, 1996, 2001 et 2006

Taux d'emploi de la population âgée de 15 ans et plus, MRC et Lanaudière, 2006

Taux d'emploi de la population âgée de 15 ans et plus selon le groupe d'âge, Lanaudière, 1996, 2001 et 2006

## Taux d'emploi de la population âgée de 15 ans et plus selon le groupe d'âge et le sexe, MRC, RLS, Lanaudière et le Québec, 1996 (%)

Source : STATISTIQUE CANADA, recensement canadien de 1996, données-échantillon (20 %), fichier R14TSB10.ivt.

### 15 ans et plus

	Femmes		Hommes		Sexes réunis	Population âgée de 15 ans et plus	
	Population occupée	Taux d'emploi	Population occupée	Taux d'emploi	Taux d'emploi	Hommes	Femmes
	N	%	N	%	%	N	N
D'Autray	6 185	42,7	8 705	61,0	51,7	14 275	14 500
Joliette	10 490	48,4	12 430	62,8	55,3	19 805	21 665
Matawinie	5 930	36,7	8 225	49,2	43,0	16 730	16 170
Montcalm	5 730	40,1	8 660	58,6	49,5	14 790	14 275
<b>RLS de Lanaudière-Nord</b>	<b>28 335</b>	<b>42,5</b>	<b>38 020</b>	<b>58,0</b>	<b>50,2</b>	<b>65 600</b>	<b>66 610</b>
L'Assomption	22 180	56,5	27 240	71,1	63,7	38 335	39 285
Les Moulins	21 550	56,1	27 765	72,7	64,4	38 215	38 385
<b>RLS de Lanaudière-Sud</b>	<b>43 730</b>	<b>56,3</b>	<b>55 005</b>	<b>71,9</b>	<b>64,0</b>	<b>76 550</b>	<b>77 670</b>
Lanaudière	72 065	49,9	93 025	65,4	57,6	142 150	144 280
Le Québec	1 413 830	48,5	1 705 300	61,9	55,0	2 756 705	2 916 755

### 15-24 ans

	Femmes		Hommes		Sexes réunis	Population âgée de 15-24 ans et plus	
	Population occupée	Taux d'emploi	Population occupée	Taux d'emploi	Taux d'emploi	Hommes	Femmes
	N	%	N	%	%	N	N
D'Autray	740	36,2	1 005	46,7	41,6	2 150	2 045
Joliette	1 485	44,4	1 760	49,2	46,9	3 580	3 345
Matawinie	730	35,4	870	40,3	37,9	2 160	2 060
Montcalm	675	32,6	955	44,9	38,9	2 125	2 070
<b>RLS de Lanaudière-Nord</b>	<b>3 630</b>	<b>38,1</b>	<b>4 590</b>	<b>45,8</b>	<b>42,1</b>	<b>10 015</b>	<b>9 520</b>
L'Assomption	2 775	44,8	3 295	49,2	47,1	6 695	6 190
Les Moulins	2 825	43,7	3 495	50,9	47,4	6 870	6 465
<b>RLS de Lanaudière-Sud</b>	<b>5 600</b>	<b>44,3</b>	<b>6 790</b>	<b>50,1</b>	<b>47,3</b>	<b>13 565</b>	<b>12 655</b>
Lanaudière	9 230	41,6	11 380	48,3	45,0	23 580	22 175
Le Québec	198 180	42,7	217 555	45,2	44,0	481 560	463 820

### 25-44 ans

	Femmes		Hommes		Sexes réunis	Population âgée de 25-44 ans et plus	
	Population occupée	Taux d'emploi	Population occupée	Taux d'emploi	Taux d'emploi	Hommes	Femmes
	N	%	N	%	%	N	N
D'Autray	3 690	62,3	4 830	82,1	72,2	5 880	5 925
Joliette	5 720	66,6	6 300	83,3	74,4	7 565	8 590
Matawinie	3 310	58,5	4 255	72,1	65,4	5 900	5 660
Montcalm	3 440	56,3	4 790	78,8	67,5	6 075	6 115
<b>RLS de Lanaudière-Nord</b>	<b>16 160</b>	<b>61,5</b>	<b>20 175</b>	<b>79,4</b>	<b>70,3</b>	<b>25 420</b>	<b>26 290</b>
L'Assomption	13 395	72,0	15 315	88,9	80,1	17 230	18 600
Les Moulins	13 615	69,4	16 230	88,3	78,5	18 390	19 605
<b>RLS de Lanaudière-Sud</b>	<b>27 010</b>	<b>70,7</b>	<b>31 545</b>	<b>88,6</b>	<b>79,3</b>	<b>35 620</b>	<b>38 205</b>
Lanaudière	43 170	66,9	51 720	84,7	75,6	61 040	64 495
Le Québec	797 415	68,2	920 135	79,9	74,0	1 152 005	1 169 000

## Taux d'emploi de la population âgée de 15 ans et plus selon le groupe d'âge et le sexe, MRC, RLS, Lanaudière et le Québec, 1996 (%)

Source : STATISTIQUE CANADA, recensement canadien de 1996, données-échantillon (20 %), fichier R14TSB10.ivt.

### 45-64 ans

	Femmes		Hommes		Sexes réunis	Population âgée de 45-64 ans et plus	
	Population occupée	Taux d'emploi	Population occupée	Taux d'emploi	Taux d'emploi	Hommes	Femmes
	N	%	N	%	%	N	N
D'Autray	1 675	40,9	2 715	62,6	52,1	4 335	4 095
Joliette	3 220	50,0	4 210	68,4	59,0	6 155	6 445
Matawinie	1 850	34,0	2 880	51,2	42,8	5 620	5 440
Montcalm	1 570	37,2	2 780	60,2	49,2	4 620	4 215
<b>RLS de Lanaudière-Nord</b>	<b>8 315</b>	<b>41,2</b>	<b>12 585</b>	<b>60,7</b>	<b>51,1</b>	<b>20 730</b>	<b>20 195</b>
L'Assomption	5 950	53,9	8 450	75,3	64,7	11 225	11 035
Les Moulins	5 055	52,4	7 915	73,8	63,7	10 720	9 645
<b>RLS de Lanaudière-Sud</b>	<b>11 005</b>	<b>53,2</b>	<b>16 365</b>	<b>74,6</b>	<b>64,2</b>	<b>21 945</b>	<b>20 680</b>
Lanaudière	19 320	47,3	28 950	67,8	57,8	42 675	40 875
Le Québec	405 885	49,1	539 280	68,0	58,4	793 380	826 335

### 65 ans et plus

	Femmes		Hommes		Sexes réunis	Population âgée de 65 ans et plus	
	Population occupée	Taux d'emploi	Population occupée	Taux d'emploi	Taux d'emploi	Hommes	Femmes
	N	%	N	%	%	N	N
D'Autray	80	3,3	155	8,1	5,4	1 910	2 435
Joliette	65	2,0	160	6,4	3,9	2 505	3 285
Matawinie	40	1,3	220	7,2	4,3	3 050	3 010
Montcalm	45	2,4	135	6,9	4,7	1 970	1 875
<b>RLS de Lanaudière-Nord</b>	<b>230</b>	<b>2,2</b>	<b>670</b>	<b>7,1</b>	<b>4,5</b>	<b>9 435</b>	<b>10 605</b>
L'Assomption	60	1,7	180	5,7	3,6	3 185	3 460
Les Moulins	55	2,1	125	5,6	3,7	2 235	2 670
<b>RLS de Lanaudière-Sud</b>	<b>115</b>	<b>1,9</b>	<b>305</b>	<b>5,6</b>	<b>3,6</b>	<b>5 420</b>	<b>6 130</b>
Lanaudière	345	2,1	975	6,6	4,2	14 855	16 735
Le Québec	12 350	2,7	28 330	8,6	5,2	329 760	457 600

## Taux d'emploi de la population âgée de 15 ans et plus selon le groupe d'âge et le sexe, MRC, RLS, Lanaudière et le Québec, 2001 (%)

Source : STATISTIQUE CANADA, recensement canadien de 2001, données-échantillon (20 %), fichier 95F0380XCB01001.ivt.

### 15 ans et plus

	Femmes		Hommes		Sexes réunis	Population âgée de 15 ans et plus	
	Population occupée	Taux d'emploi	Population occupée	Taux d'emploi		Hommes	Femmes
	N	%	N	%	%	N	N
D'Autray	7 330	48,9	9 755	64,4	56,7	15 145	15 000
Joliette	11 545	51,3	12 980	62,9	56,9	20 625	22 500
Matawinie	7 055	40,5	9 295	51,8	46,2	17 950	17 425
Montcalm	6 940	46,8	9 590	62,0	54,5	15 470	14 840
<b>RLS de Lanaudière-Nord</b>	<b>32 870</b>	<b>47,1</b>	<b>41 620</b>	<b>60,2</b>	<b>53,6</b>	<b>69 190</b>	<b>69 765</b>
L'Assomption	24 785	59,9	29 040	72,8	66,2	39 900	41 355
Les Moulins	26 175	62,3	31 225	75,2	68,7	41 520	42 025
<b>RLS de Lanaudière-Sud</b>	<b>50 960</b>	<b>61,1</b>	<b>60 265</b>	<b>74,0</b>	<b>67,5</b>	<b>81 420</b>	<b>83 380</b>
Lanaudière	83 830	54,7	101 885	67,6	61,1	150 610	153 145
Le Québec	1 596 315	53,2	1 837 950	64,9	58,9	2 831 445	3 000 905

### 15-24 ans

	Femmes		Hommes		Sexes réunis	Population âgée de 15-24 ans et plus	
	Population occupée	Taux d'emploi	Population occupée	Taux d'emploi		Hommes	Femmes
	N	%	N	%	%	N	N
D'Autray	965	48,4	1 355	56,9	53,0	2 380	1 995
Joliette	1 860	53,8	1 890	51,4	52,6	3 675	3 455
Matawinie	845	42,1	1 100	49,1	45,8	2 240	2 005
Montcalm	820	39,2	1 285	57,5	48,7	2 235	2 090
<b>RLS de Lanaudière-Nord</b>	<b>4 490</b>	<b>47,0</b>	<b>5 630</b>	<b>53,5</b>	<b>50,4</b>	<b>10 530</b>	<b>9 545</b>
L'Assomption	3 615	56,7	3 990	57,3	57,0	6 960	6 380
Les Moulins	3 555	53,7	4 535	60,6	57,4	7 485	6 615
<b>RLS de Lanaudière-Sud</b>	<b>7 170</b>	<b>55,2</b>	<b>8 525</b>	<b>59,0</b>	<b>57,2</b>	<b>14 445</b>	<b>12 995</b>
Lanaudière	11 660	51,7	14 155	56,7	54,3	24 975	22 540
Le Québec	244 220	52,8	261 225	54,1	53,5	482 875	462 740

### 25-44 ans

	Femmes		Hommes		Sexes réunis	Population âgée de 25-44 ans et plus	
	Population occupée	Taux d'emploi	Population occupée	Taux d'emploi		Hommes	Femmes
	N	%	N	%	%	N	N
D'Autray	3 875	71,5	4 755	86,9	79,2	5 470	5 420
Joliette	5 465	72,4	6 025	86,3	79,1	6 985	7 550
Matawinie	3 510	65,7	4 075	76,0	70,8	5 365	5 345
Montcalm	3 875	67,4	4 775	82,7	75,1	5 775	5 750
<b>RLS de Lanaudière-Nord</b>	<b>16 725</b>	<b>69,5</b>	<b>19 630</b>	<b>83,2</b>	<b>76,3</b>	<b>23 595</b>	<b>24 065</b>
L'Assomption	13 300	79,3	14 090	92,1	85,4	15 305	16 765
Les Moulins	15 000	78,0	16 155	90,3	84,0	17 890	19 220
<b>RLS de Lanaudière-Sud</b>	<b>28 300</b>	<b>78,6</b>	<b>30 245</b>	<b>91,1</b>	<b>84,6</b>	<b>33 195</b>	<b>35 985</b>
Lanaudière	45 025	75,0	49 875	87,8	81,2	56 790	60 050
Le Québec	814 570	74,9	898 465	84,3	79,6	1 066 120	1 086 960

## Taux d'emploi de la population âgée de 15 ans et plus selon le groupe d'âge et le sexe, MRC, RLS, Lanaudière et le Québec, 2001 (%)

Source : STATISTIQUE CANADA, recensement canadien de 2001, données-échantillon (20 %), fichier 95F0380XCB01001.ivt.

### 45-64 ans

	Femmes		Hommes		Sexes réunis	Population âgée de 45-64 ans et plus	
	Population occupée	Taux d'emploi	Population occupée	Taux d'emploi		Hommes	Femmes
	N	%	N	%	%	N	N
D'Autray	2 415	48,6	3 455	67,6	58,2	5 110	4 970
Joliette	4 150	54,6	4 940	67,7	61,0	7 295	7 600
Matawinie	2 620	40,5	3 860	56,9	48,9	6 785	6 470
Montcalm	2 185	45,1	3 410	63,9	55,0	5 335	4 845
<b>RLS de Lanaudière-Nord</b>	<b>11 370</b>	<b>47,6</b>	<b>15 665</b>	<b>63,9</b>	<b>55,8</b>	<b>24 525</b>	<b>23 885</b>
L'Assomption	7 715	57,9	10 685	77,0	67,6	13 885	13 325
Les Moulins	7 580	59,5	10 280	77,9	68,9	13 195	12 740
<b>RLS de Lanaudière-Sud</b>	<b>15 295</b>	<b>58,7</b>	<b>20 965</b>	<b>77,4</b>	<b>68,2</b>	<b>27 080</b>	<b>26 065</b>
Lanaudière	26 665	53,4	36 630	71,0	62,3	51 605	49 950
Le Québec	522 535	55,3	643 895	70,8	62,9	909 860	945 730

### 65 ans et plus

	Femmes		Hommes		Sexes réunis	Population âgée de 65 ans et plus	
	Population occupée	Taux d'emploi	Population occupée	Taux d'emploi		Hommes	Femmes
	N	%	N	%	%	N	N
D'Autray	75	2,9	190	8,7	5,5	2 185	2 615
Joliette	70	1,8	125	4,7	3,0	2 670	3 895
Matawinie	80	2,2	260	7,3	4,7	3 560	3 605
Montcalm	60	2,8	120	5,6	4,2	2 125	2 155
<b>RLS de Lanaudière-Nord</b>	<b>285</b>	<b>2,3</b>	<b>695</b>	<b>6,6</b>	<b>4,3</b>	<b>10 540</b>	<b>12 270</b>
L'Assomption	155	3,2	275	7,3	5,0	3 750	4 885
Les Moulins	40	1,2	255	8,6	4,6	2 950	3 450
<b>RLS de Lanaudière-Sud</b>	<b>195</b>	<b>2,3</b>	<b>530</b>	<b>7,9</b>	<b>4,8</b>	<b>6 700</b>	<b>8 335</b>
Lanaudière	480	2,3	1 225	7,1	4,5	17 240	20 605
Le Québec	14 990	3,0	34 365	9,2	5,6	372 590	505 475

## Taux d'emploi de la population âgée de 15 ans et plus selon le groupe d'âge et le sexe, MRC, RLS, Lanaudière et le Québec, 2006 (%)

Source : STATISTIQUE CANADA, recensement canadien de 2006, données-échantillon (20 %), fichier 94-579-XCB2006001.ivt.

### 15 ans et plus

	Femmes		Hommes		Sexes réunis	Population âgée de 15 ans et plus	
	Population occupée	Taux d'emploi	Population occupée	Taux d'emploi		Hommes	Femmes
	N	%	N	%	%	N	N
D'Autray	8 240	50,3	10 520	63,2	56,8	16 640	16 380
Joliette	13 290	52,4	14 550	63,6	57,7	22 870	25 365
Matawinie	9 340	45,7	11 345	53,0	49,4	21 395	20 455
Montcalm	8 490	50,9	11 290	64,0	57,7	17 640	16 665
<b>RLS de Lanaudière-Nord</b>	<b>39 360</b>	<b>49,9</b>	<b>47 705</b>	<b>60,7</b>	<b>55,3</b>	<b>78 545</b>	<b>78 865</b>
L'Assomption	27 995	61,3	30 825	71,2	66,1	43 320	45 690
Les Moulins	33 835	66,0	37 405	75,1	70,5	49 810	51 235
<b>RLS de Lanaudière-Sud</b>	<b>61 830</b>	<b>63,8</b>	<b>68 230</b>	<b>73,3</b>	<b>68,4</b>	<b>93 130</b>	<b>96 925</b>
Lanaudière	101 190	57,6	115 935	67,5	62,5	171 675	175 790
Le Québec	1 768 320	55,7	1 967 185	65,4	60,4	3 007 830	3 176 660

### 15-24 ans

	Femmes		Hommes		Sexes réunis	Population âgée de 15-24 ans et plus	
	Population occupée	Taux d'emploi	Population occupée	Taux d'emploi		Hommes	Femmes
	N	%	N	%	%	N	N
D'Autray	1 025	51,4	1 445	53,9	52,8	2 680	1 995
Joliette	2 020	56,1	2 275	59,1	57,7	3 850	3 600
Matawinie	1 140	49,1	1 310	49,4	49,3	2 650	2 320
Montcalm	1 155	49,5	1 405	54,1	51,9	2 595	2 335
<b>RLS de Lanaudière-Nord</b>	<b>5 340</b>	<b>52,1</b>	<b>6 435</b>	<b>54,6</b>	<b>53,5</b>	<b>11 775</b>	<b>10 250</b>
L'Assomption	4 135	58,3	4 395	57,9	58,1	7 595	7 090
Les Moulins	5 330	63,2	5 015	58,1	60,6	8 630	8 440
<b>RLS de Lanaudière-Sud</b>	<b>9 465</b>	<b>60,9</b>	<b>9 410</b>	<b>58,0</b>	<b>59,4</b>	<b>16 225</b>	<b>15 530</b>
Lanaudière	14 805	57,4	15 845	56,6	57,0	28 000	25 780
Le Québec	262 595	56,6	264 255	55,0	55,8	480 525	464 245

### 25-44 ans

	Femmes		Hommes		Sexes réunis	Population âgée de 25-44 ans et plus	
	Population occupée	Taux d'emploi	Population occupée	Taux d'emploi		Hommes	Femmes
	N	%	N	%	%	N	N
D'Autray	3 750	71,9	4 380	86,6	79,1	5 060	5 215
Joliette	5 675	79,2	5 900	86,1	82,6	6 855	7 165
Matawinie	3 850	70,2	4 105	76,7	73,4	5 355	5 485
Montcalm	4 180	71,7	5 160	84,7	78,4	6 090	5 830
<b>RLS de Lanaudière-Nord</b>	<b>17 455</b>	<b>73,7</b>	<b>19 545</b>	<b>83,7</b>	<b>78,6</b>	<b>23 360</b>	<b>23 695</b>
L'Assomption	12 825	84,5	12 785	92,4	88,2	13 835	15 185
Les Moulins	16 990	83,4	17 970	92,9	88,1	19 335	20 360
<b>RLS de Lanaudière-Sud</b>	<b>29 815</b>	<b>83,9</b>	<b>30 755</b>	<b>92,7</b>	<b>88,1</b>	<b>33 170</b>	<b>35 545</b>
Lanaudière	47 270	79,8	50 300	89,0	84,3	56 530	59 240
Le Québec	809 275	77,7	875 595	85,1	81,4	1 029 075	1 041 750

## Taux d'emploi de la population âgée de 15 ans et plus selon le groupe d'âge et le sexe, MRC, RLS, Lanaudière et le Québec, 2006 (%)

Source : STATISTIQUE CANADA, recensement canadien de 2006, données-échantillon (20 %), fichier 94-579-XCB2006001.ivt.

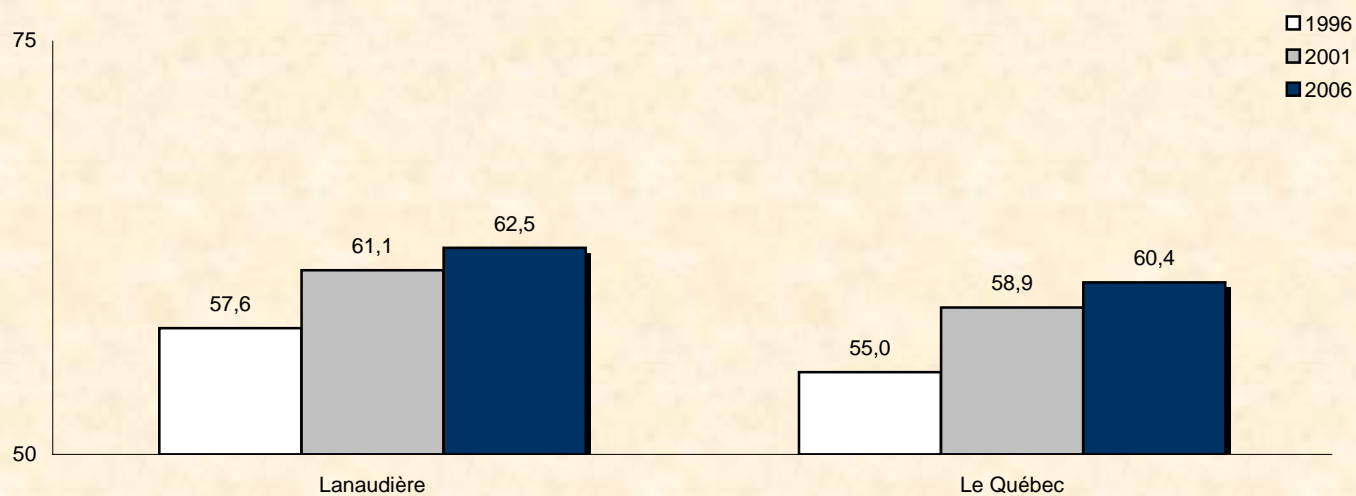
### 45-64 ans

	Femmes		Hommes		Sexes réunis	Population âgée de 45-64 ans et plus	
	Population occupée	Taux d'emploi	Population occupée	Taux d'emploi		Hommes	Femmes
	N	%	N	%	%	N	N
D'Autray	3 335	52,8	4 355	70,3	61,4	6 195	6 320
Joliette	5 495	58,0	5 940	70,5	63,9	8 430	9 475
Matawinie	4 220	49,5	5 575	62,3	56,1	8 945	8 530
Montcalm	3 090	51,1	4 450	68,3	60,0	6 515	6 045
<b>RLS de Lanaudière-Nord</b>	<b>16 140</b>	<b>53,1</b>	<b>20 320</b>	<b>67,5</b>	<b>60,3</b>	<b>30 085</b>	<b>30 370</b>
L'Assomption	10 825	64,1	13 075	78,8	71,4	16 590	16 885
Les Moulins	11 300	65,0	13 845	79,7	72,4	17 370	17 375
<b>RLS de Lanaudière-Sud</b>	<b>22 125</b>	<b>64,6</b>	<b>26 920</b>	<b>79,3</b>	<b>71,9</b>	<b>33 960</b>	<b>34 260</b>
Lanaudière	38 265	59,2	47 240	73,8	66,5	64 045	64 630
Le Québec	672 575	60,9	776 490	73,0	66,8	1 064 210	1 103 790

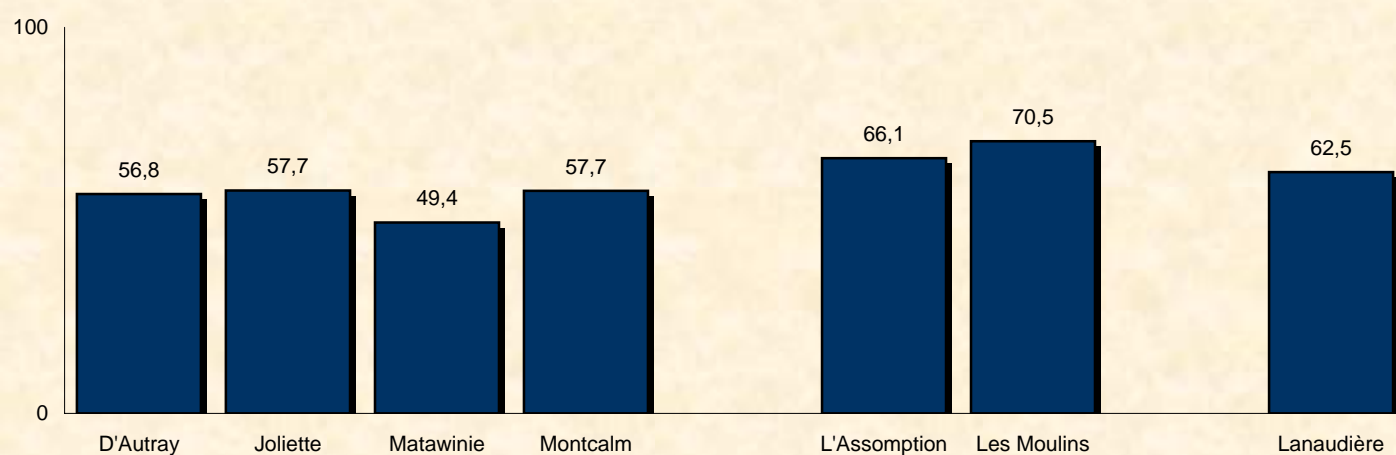
### 65 ans et plus

	Femmes		Hommes		Sexes réunis	Population âgée de 65 ans et plus	
	Population occupée	Taux d'emploi	Population occupée	Taux d'emploi		Hommes	Femmes
	N	%	N	%	%	N	N
D'Autray	130	4,6	330	12,2	8,3	2 705	2 850
Joliette	95	1,9	425	11,4	5,9	3 730	5 125
Matawinie	130	3,2	360	8,1	5,7	4 445	4 115
Montcalm	70	2,8	265	10,8	6,8	2 450	2 460
<b>RLS de Lanaudière-Nord</b>	<b>425</b>	<b>2,9</b>	<b>1 380</b>	<b>10,4</b>	<b>6,5</b>	<b>13 330</b>	<b>14 550</b>
L'Assomption	215	3,3	570	10,8	6,6	5 300	6 525
Les Moulins	210	4,2	575	12,9	8,2	4 465	5 055
<b>RLS de Lanaudière-Sud</b>	<b>425</b>	<b>3,7</b>	<b>1 145</b>	<b>11,7</b>	<b>7,4</b>	<b>9 765</b>	<b>11 580</b>
Lanaudière	850	3,3	2 525	10,9	6,9	23 095	26 130
Le Québec	23 880	4,2	50 850	11,7	7,5	434 020	566 875

Taux d'emploi de la population âgée de 15 ans et plus,  
Lanaudière et le Québec, 1996, 2001 et 2006 (%)



Taux d'emploi de la population âgée de 15 ans et plus,  
MRC et Lanaudière, 2006 (%)



Taux d'emploi de la population âgée de 15 ans et plus  
selon le groupe d'âge,  
Lanaudière, 1996, 2001 et 2006 (%)

